

# Regionalpolitisk redegørelse 2003



## Regeringens redegørelse til Folketinget Maj 2003

Indenrigs- og   
Sundhedsministeriet

**Regionalpolitisk redegørelse**  
**2003**

**Regeringens redegørelse til Folketinget**

Maj 2003

## Regionalpolitisk redegørelse 2003

Udgiver: Indenrigs- og Sundhedsministeriet

2. økonomiske kontor

Slotsholmsgade 10-12

1216 København K

Tryk: Schultz Grafisk

Oplag: 1500

Trykt udgave: ISBN nr. 87-7601-028-7

Elektronisk udgave: ISBN nr. 87-7601-029-5

Publikationen er tilgængelig på <http://www.im.dk>

Publikationen kan fås ved henvendelse til:

Indenrigs- og Sundhedsministeriet

2. økonomiske kontor

Slotsholmsgade 10-12

1216 København K

Tlf. 33 92 37 92

Fax. 33 92 36 46

E-mail: [im@im.dk](mailto:im@im.dk)

## **1. Indledning**

Regeringen ønsker med denne regionalpolitiske redegørelse at bidrage til en løbende politisk debat om regionalpolitik og regional udvikling. Regeringen fremlagde i foråret 2002 sin første redegørelse og følger nu op med en regionalpolitisk redegørelse for 2003.

I redegørelsen fremlægges regeringens samlede regionalpolitiske målsætninger, og der gøres status for den regionale udvikling i Danmark. Redegørelsen indeholder herudover en beskrivelse af de regionale konsekvenser af lovgivningsmæssige og administrative tiltag gennemført i det forløbne år. Desuden beskrives regeringens nye tiltag, der kan medvirke til at tilvejebringe gode regionale udviklingsvilkår.

I Folketingets vedtagelse V 73 af 23. maj 2002 pålægges regeringen endvidere årligt at fremlægge en redegørelse for udviklingen i lokalisering af statslige arbejdspladser. Regeringen har valgt, at en sådan redegørelse indgår som en del af denne regionalpolitiske redegørelse.

## **2. Regeringens politik for regional udvikling**

Regeringen præsenterede i regeringsgrundlaget de overordnede målsætninger for regionalpolitikken.

Målet er, at den danske befolkning skal sikres gode og ligelede levevilkår, uanset hvor i landet man bor, at alle områder af landet bliver attraktive for udvikling og beskæftigelse, således at der kan oppebæres en geografisk spredning af befolkningen og den økonomiske aktivitet, og at den regionale udvikling på langt sigt skal føre til mindre ulighed i service, beskæftigelse og økonomiske vilkår i regionerne.

Med udgangspunkt i denne målsætning har regeringen i forskellige sammenhænge præciseret, hvilke slags virkemidler der skal tages i brug for at sikre den regionale balance og en fortsat regional udvikling:

Regeringens hovedstrategi er, at udviklingen i regionerne skal ske ved, at *regionerne generelt får bedre rammebetingelser* for lokal foretagsomhed i såvel den offentlige som den private sektor. Regler og administrative procedurer skal forenkles, og innovativ adfærd blandt borgere, virksomheder og offentlige institutioner skal tilskyndes.

Herudover er det nødvendigt at yde *en særlig målrettet indsats over for de regioner, hvor det går mindre godt*. Dvs. regioner, som ikke på egne præmisser endnu kan klare sig i den nationale og internationale konkurrence med andre regioner. I dette arbejde er det vigtigt, at hjælpen ydes på en sådan måde, at regionerne fremover selv kan skabe en økonomisk vækst. Indsatsen over for de udsatte områder er også et tema i den regionale vækststrategi, som regeringen præsenterer samtidigt med denne redegørelse. Et øget fokus på de udsatte områder er også helt i overensstemmelse med Folketingets vedtagelse V 74 af 28. maj 2002, jf. redegørelsens bilag.

Det er et centralt mål for regeringens politik for regional udvikling at forbedre regionernes konkurrenceevne. Regeringen finder det i det hele taget særdeles relevant at inddrage den regionale konkurrenceevne i diskussionen af regionalpolitik og regional udvikling. En god regional konkurrenceevne forudsætter, at regionen har nogle rimelige forhold at arbejde under for at skabe såvel konkurrencedygtige erhvervsmiljøer som en effektiv offentlig sektor. I denne proces har staten et stort ansvar. Men hvis en god regional udvikling skal realiseres, er det samtidig regionen selv, der må forstå at udnytte de muligheder, konkurrenceevnen giver. En regions konkurrenceevne vil konkret afhænge af mange forskellige faktorer, hvoraf nogle – men selvsagt ikke alle – vil kunne påvirkes via statslige, regionale eller lokale tiltag. Blandt de parametre, som indgår i konkurrenceevnen, og som kan påvirkes via en aktiv indsats, er det lokale, offentlige serviceniveau og til en vis grad beskæftigelsesmulighederne. Regeringens politik for regional udvikling vil derfor tage udgangspunkt i, hvorledes disse parametre udvikler sig og kan forbedres for de enkelte regioner.

Det er væsentligt, at mulige regionale konsekvenser af offentlige beslutninger kendes før beslutningen træffes. Regeringen har derfor pålagt alle ministre, at *de regionale konsekvenser bliver kortlagt i forbindelse med nye lovgivningsmæssige og administrative tiltag* - således at de kommer til at indgå som en integreret del af beslutningsgrundlaget. Samtidig understreges den enkelte ministers ansvar i forhold til regionalpolitikken. Når den regionale udvikling skal stimuleres, kræver det således en bred indsats på mange ministerområder. Centrale områder for indsatsen er erhverv, uddannelse, beskæftigelse, kultur og infrastruktur.

Det brede felt for regionalpolitikken giver ministrene og ministerierne en stor udfordring i forhold til, at *politikken på forskellige sektorområder bliver koordineret*. Allerede i dag foregår der da også et tæt samarbejde mellem ministerierne på området, hvori overvågningen af de enkelte beslutningers regionale konsekvenser er et vigtigt led.

Også på det lokale og regionale niveau er regionalpolitikken et område, der fordrer samarbejde og koordinering. Dette gælder mellem forskellige sektorer, men også mellem forskellige administrative enheder. Den enkelte enhed – en amtskommune eller en kommune – vil således på grund af sin begrænsede økonomiske og befolkningsmæssige størrelse ofte skulle samarbejde med andre naboamter og -kommuner, hvis en regional indsats skal få tilstrækkelig tyngde. Ikke mindst når det gælder erhvervspolitik og fysisk planlægning, vil der være brug for koordinering på tværs af grænserne. Betydningen af *samarbejde på tværs af kommuner og regioner* er et centralt tema i den landsplanredegørelse, som regeringen udsender samtidig med denne redegørelse.

### **3. Den regionale udvikling i Danmark**

Indenrigs- og Sundhedsministeriet afholdt i januar 2003 en konference om regional udvikling, jf. bilaget. Her blev der sat fokus på de udfordringer, som Danmark står overfor i den regionale udvikling.

Set i et europæisk og også i et mere snævert nordisk perspektiv har Danmark en god balance mellem regionerne. I vores nabolande, særligt i Sverige og Finland, er der således en betydelig befolkningsvandring fra yderområderne til de store byer ledsaget af et fald i beskæftigelsen i yderområderne. En væsentlig forklaring herpå er, at vi i Danmark er begunstiget af vores geografi og en tæt og effektiv infrastruktur. De danske yderområder har således langt lettere adgang til storbyernes tilbud end yderområderne i de andre nordiske lande, også når det gælder beskæftigelse. Der er endvidere i Danmark gennem de sidste 30 år sket en markant indsnævring af de regionale indkomstforskelle.

Også udviklingen i Danmark byder imidlertid på en regional udfordring.

Således er der i disse år en tendens til, at befolkningen vælger at bosætte sig omkring de store byer og deres oplande, mens udkantsregioner oplever en befolkningsmæssig tilbagegang. Endvidere pendler befolkningen i større omfang end tidligere til arbejdspladsen, ikke mindst fra de tyndt til de tættere befolkede områder. Samtidig viser befolkningsfremskrivninger fra Danmarks Statistik, at yderområderne vil være de områder, der fremover vil opleve den største stigning i andelen af ældre. Dette vil ligeledes – udover at stille krav til omprioritering af den lokale offentlige service – sætte befolkningsudviklingen under pres i disse områder.

Befolkningsudviklingen må ses i sammenhæng med de sidste års udvikling i retning af en vis koncentration af den økonomiske aktivitet i de større byområder. Denne udvikling afspejles dog ikke nødvendigvis i stigende forskelle i primærindkomsterne pr. indbygger, og det er således værd at bemærke, at der ikke kan identificeres stigende forskelle, når der ses på befolkningens gennemsnitlige disponible indkomster.

Særligt er der grund til at være opmærksom på udviklingen i en række udkantsområder. Det drejer sig bl.a. om Lolland-Falster, Bornholm og den sydlige del af Fyns Amt samt visse egne i Jylland. Disse områder

er præget af en mindre gunstig erhvervsmæssig udvikling kombineret med en tilvandring af personer, der langvarigt er på overførselsindkomst samt en afvandring af unge uddannelsessøgende, der kun i begrænset omfang vender tilbage med deres højere uddannelse og indkomst. Andelen af befolkningen, der ikke har en uddannelse ud over grundskolen, er således betydeligt højere i yderregionerne end i regionerne omkring de store byer, jf. bilaget.

Det bør dog nævnes, at arbejdsmarkedsrådenes seneste ledighedsprognoser ikke entydigt peger til gunst for de mere bymæssige områder og til ugunst for de regioner, der i højere grad er præget af udkantsområder.

Uanset at billedet af den regionale udvikling således ikke er entydigt, er det regeringens vurdering, at målsætningen om en mere ligelig regional udvikling i de kommende år vil kræve en særlig indsats for at kunne realiseres.

Det skyldes også, at nogle af drivkræfterne bag de sidste 30 års generelle indsnævring af de regionale indkomster havde særlige historiske begrundelser. Nemlig *dels* den store vækst i den offentlige beskæftigelse, der fulgte med opbygningen af velfærdsstaten, *dels* en udflytning af den traditionelle industri fra storbyområderne til provinsen bl.a. pga. billig jord og arbejdskraft.

Med til billedet hører også den regionale fordeling af statslige arbejdspladser og deres betydning for den regionale udvikling, jf. bilaget. Siden 1994 er den statslige beskæftigelse som helhed faldet lidt, hvilket bl.a. skyldes selskabsdannelser og privatiseringer. De senere år skal reduktionen i antallet af statslige årsværk ses i sammenhæng med regeringens ønske om at omfordele statslige ressourcer fra administration til service. Skønt det er forbundet med metodiske vanskeligheder at opgøre den statslige beskæftigelse efter geografisk fordeling, kan det skønnes, at lidt over halvdelen af reduktionen i statslige årsværk fra 2001 til 2002 har fundet sted i hovedstadsregionen.



Samlet set er den offentlige beskæftigelse i stat, amter og kommuner vokset. I 2002 ventes det at vokse med 6 000 personer og i 2003 med 3 000 personer jf. Økonomisk Redegørelse, december 2002. Denne vækst har primært fundet sted i kommuner og amter, hvilket alt andet lige kan siges at føre til mindre regional ulighed.

## **4. Regionale konsekvenser af lovgivningsmæssige og administrative tiltag**

### **4.1. Vurdering af regionale konsekvenser**

Regeringen ønsker som nævnt at konsekvensvurdere alle initiativer af væsentlig regionalpolitisk betydning. Derfor udsendte Indenrigs- og Sundhedsministeriet i februar 2002 en vejledning om vurdering af regionale konsekvenser ved gennemførelse af lovgivningsmæssige og administrative tiltag. Det har bl.a. betydet, at de regionale konsekvenser nu fremgår af bemærkningerne til flere af de lovforslag, som regeringen har fremsat. Dette er også i overensstemmelse med Folketingets vedtagelse V 74 af 28. maj 2002, som understreger den enkelte ministers ansvar for, at regionale konsekvenser kortlægges og inddrages i beslutningsprocesserne, jf. redegørelsens bilag.

Regeringen har endvidere i sommeren 2002 nedsat et embedsmands-udvalg, der skal overvåge den regionale balance i tiltag, hvor staten reducerer sin regionale tilstedeværelse i større omfang. Udvalget skal sikre, at de udsatte regioner skånes så meget som muligt for tilpasningerne i staten, og at det ikke er de samme regioner, der rammes af reduktioner i den statslige beskæftigelse, der gennemføres på forskellige ministerområder.

### **4.2. Regionale konsekvenser af tiltag gennemført i 2002**

I en rundspørge i december 2002/januar 2003 hos ministerierne er der spurgt til mulige regionale konsekvenser af tiltag gennemført i 2002. Ministerierne er således blevet anmodet om at vurdere, om der blandt de administrative og lovgivningsmæssige tiltag, som er blevet gen-

nemført indenfor det pågældende ministeriums ressort, er tiltag som kan få væsentlige konsekvenser for regionale forhold som beskæftigelse og ledighed, produktion, indkomster, infrastruktur eller tilgængelighed af uddannelse, kultur og andre servicetilbud. Det følgende bygger på ministeriernes bidrag. En nærmere gennemgang findes i redegørelsens bilag.

4 lovgivningsmæssige og 15 administrative tiltag er vurderet at kunne få (væsentlige) regionale konsekvenser. De lovgivningsmæssige tiltag vedrører bl.a. loftet over grundlaget for beregning af kommunal grundskyld og lov om Bornholmstrafikken A/S. De administrative tiltag omfatter bl.a. de regionale vækstmiljøer, konkurrenceevnepakkens regionale midler, den jysk-fynske IT-satsning, ændring af planlovens landzonebestemmelser og Kulturministeriets provinspulje. Generelt vurderes tiltagene at have positive regionale konsekvenser. Enkelte tiltag vedrørende puljer, der er bortfaldet, vil have negative regionale konsekvenser. Tiltagene skal ses i sammenhæng med de omprioriteringer på finanslov 2002, som regeringen fandt nødvendige.

Herudover er der 10 tiltag, der vedrører effektiviseringer i den regionale statslige forvaltning. Disse vedrører bl.a. ændring af Told og Skats regionale struktur, rationalisering af Fødevarerministeriets laborativirksomhed, nedlæggelse af beredskabscenter Hillerød og omlægning af håndarbejds læreruddannelsen. Fra maj 2002 forelægges effektiviseringer i forberedelsesfasen udvalget for overvågning af effektiviseringer af den regionale statslige forvaltning. Det har medført, at de udsatte områder i meget stort omfang er blevet holdt fri af personalereduktioner ved de pågældende statslige effektiviseringstiltag.

## **5. Nye og aktuelle initiativer**

### **5.1. Overordnet strategi for den økonomiske udvikling**

Mulighederne for en gunstig udvikling i levevilkårene i de enkelte regioner vil afhænge af, om der er en sund økonomisk udvikling i landet som helhed. I den overordnede økonomiske politik indgår i fort-

sættelse af skattestoppet en nedbringelse af skattetrykket i den personlige beskatning samt nedbringelse af den offentlige gæld, så udfordringen med bl.a. stigende antal ældre kan håndteres, uden at der overvæltet finansieringsbyrder på fremtidige generationer.

En holdbar finanspolitik kræver på denne baggrund, at der er et overskud på de offentlige finanser på mellem 1½ og 2½ pct. af BNP i gennemsnit frem til 2010. Det indebærer en snæver ramme for de offentlige udgifter. I Finansredegørelse 2002 forudsættes, at der kan realiseres en stigning i beskæftigelsen på 85.000 personer fra 2000 til 2010. Da befolkningsudviklingen trækker i retning af et fald i arbejdsstyrken, vil dette kræve en betydelig forøgelse af erhvervsdeltagelsen. Dette skal opnås ved de tiltag, der indgik i regeringen udspil om ”Fle- re i arbejde”. Endvidere overvejer regeringen, hvordan en række yderligere virkemidler kan bruges: lavere skat på arbejde, bedre incitamenter for de ældre til at blive længere på arbejdsmarkedet, bedre muligheder for, at handicappede kan komme i job, en styrket integration af indvandrere og færre barrierer i form af samspilsproblemer mellem forskellige offentlige ydelser.

## **5.2. Finansloven for 2003**

Med finansloven for 2002 tog regeringen et første skridt til sikring af den prioritering af de offentlige udgifter, som skal muliggøre en holdbar udvikling af velfærden til gavn for alle regioner i landet. Finansloven for 2003 fortsætter i samme spor.

Generelt arbejder regeringen for, at der bliver skabt gunstigere rammer for udviklingen af velfærdsområderne. Regeringen har benyttet det økonomiske råderum, som er skabt via bl.a. effektiviseringer i staten, til med ekstra midler at skabe bedre service på *ældreområdet og sygehusområdet* – som netop er regionale og lokale interesseområder.

På denne måde kan udviklingen af velfærdsområderne ses som initiativer, der både udvikler velfærdssamfundet via eksempelvis kortere

ventelister til sygehusbehandlinger og samtidig fordeler ressourcer og aktivitet ud i regionerne.

Centralt står den pulje på 1,5 mia. kr. til at øge behandlingskapaciteten i det danske sundhedsvæsen, som siden er forøget yderligere med 300 mio. kr. Det er midler, som kanaliseres fra staten og ud i regionerne og skaber arbejdspladser og bedre offentlig service. Hertil kommer den ½ mia. kr., som kommunerne modtager i ekstra tilskud til ældreområdet.

Disse midler – i alt 2-2½ mia. kr. – er fordelt efter en *fordelingsnøgle*, som er baseret på indbyggertallet, og for ældrepuljens vedkommende, antallet af ældre. Hvis pengene var lagt oveni bloktilskuddet, således som det tidligere er sket, når den kommunale eller amtslige sektor har fået tildelt ekstra midler, var midlerne blevet fordelt efter skattegrundlagenes størrelse. Fordelingsnøglen har således tilgodeset regioner med lavere indkomster set i forhold til regionerne med de højeste skattegrundlag – dvs. primært hovedstadsområdet.

### **5.3. Den regionale erhvervspolitik**

Regeringen fremlagde i maj 2002 med udspillet "*Vækst med vilje*", der indeholder en række initiativer sat i gang med henblik på at skabe vækst i Danmark. De enkelte initiativer præsenteres løbende. Initiativerne vil komme alle regioner til gode ved at skabe bedre vilkår for vækst. Flere af initiativerne er endvidere specifikt rettet mod de udsatte regioner:

Sideløbende med denne redegørelse præsenterer regeringen sin *regionale vækststrategi*, som blandt andet vurderer behovet for en bedre koordinering af den regionale indsats med henblik på at sikre større effekt af offentlige midler, der anvendes til regional erhvervsudvikling.

I den regionale vækststrategi ses på mulighederne for at styrke de regionale vækstvilkår, herunder effektiviteten af den offentlige regionalpolitiske indsats. Indsatsen skal målrettes de særligt vanskeligt stil-

lede områder, heriblandt Bornholm, Lolland-Falster, det sydfynske område og visse dele af Nord- og Nordvestjylland. Økonomi- og Erhvervsministeriet vil derfor over de kommende tre år målrette i alt 60 mio. kr. til udvikling og medfinansiering af vækstinitiativer i de særligt sårbare udkantsområder. Regeringen foreslår, at der etableres regionale vækstfora, hvor relevante ministerier gennem en aktiv deltagelse kan bidrage til udviklingen af det regionale initiativ. Økonomi- og Erhvervsministeriet vil være den gennemgående statslige deltager i disse vækstfora.

Det andet hovedinitiativ i den regionale vækststrategi er en sammenlægning af administrationen af Social- og Regionalfonden med det formål at skabe en bedre sammenhæng mellem den strukturfundsbase-rede erhvervs- og beskæftigelsespolitik. Konkret sker det ved, at administrationen af Socialfonden overflyttes fra Beskæftigelsesministeriet til Økonomi- og Erhvervsministeriet.

Som led i den regionalpolitiske vækststrategi vil regeringen præsentere en reform af den regionale erhvervsservice. Reformen har til formål at samordne indsatsen over for iværksættere og mindre virksomheder. Reformen omfatter en samling af TIC og de lokale kontaktpunkter for iværksættere. Reformen skal gennemføres med virkning fra 1. januar 2004, således at strukturen planlægges i indeværende år.

Som en del af vækststrategien er der endelig afsat ekstra 10 mio. kr. i 2003 til en målrettet indsats i yderområderne inden for rammerne af den turismepolitiske handlingsplan, ligesom hensynet til at Danmark udvikler sig i regional balance også integreres i Danmarks Turistråds generelle indsats for at fremme vækst og fornyelse i dansk turisme.

#### **5.4. Fiskeri**

EU-Kommissionen har i 2002 som led i revisionen af den fælles fiskeripolitik fremlagt en akvakultur-strategi med henblik på bl.a. at skabe varig beskæftigelse i de regioner, der i dag er afhængig af fiskeriet. Det indgår i strategien, at akvakultur i løbet af de næste 10 år skal op-

nå status som en stabil erhvervssektor, der frembyder et alternativ til fiskeriet, både m.h.t. produkter og beskæftigelse. I Danmark vil regeringen arbejde for, at der bliver skabt bedre betingelser for dambrug og havbrug. I regeringens publikation "Overblik over statslige interesser i regionplanrevision 2005" indgår bl.a., at dambrug og havbrug skal sikres en lokalisering, som kan være med til at mindske deres miljøbelastning og fremme deres udviklingsmuligheder. Det siddende Havbrugsudvalg forventes at afgive sine anbefalinger i foråret 2003.

## **5.5. Beskæftigelse**

Regeringen ønsker et bedre samspil mellem det kommunale og det statslige arbejdsmarkedspolitiske system. På sigt vil regeringen arbejde for et enstrengt system, og målet er en fælles indgang for alle ledige. Det første skridt på vejen var dannelsen af et Beskæftigelsesministerium, der samler ansvaret for alle med en arbejdsmarkedsrelation.

At etablere et enstrengt system er en stor udfordring, som vil skulle ske over en årrække. Derfor etableres i 2003 særlige forsøg, der skal fungere som forløbere for etablering af et enstrengt system. Regeringen fik hjemmel hertil ved en ændring af lov om en aktiv arbejdsmarkedspolitik d. 11. december 2002. Forsøgene skal være med til at opsamle erfaringer med samarbejdet mellem de to systemer i form af gode metoder/modeller og barrierer for samarbejdet. Der er på finansloven for 2003 afsat 30 mio. kr. til samarbejdsaktiviteter mellem AF og kommunerne og andre aktører.

## **5.6. Uddannelse**

Som en konsekvens af *lov om Centre for Videregående Uddannelse* (CVU), der blev vedtaget d. 31. maj 2000, er alle de 23 CVU'er, der var forhåndsgodkendt, nu blevet endeligt godkendt. I alt er ca. 120 institutioner trådt ind i de 23 CVU'er, og det er alene 14 institutioner, der står udenfor. Der er således skabt en række uddannelsesinstitutioner og samarbejder fordelt over hele landet, som kan fastholde og vi-

dereudvikle attraktive, brede og fagligt stærke studiemiljøer, som kan understøtte en regional kompetenceopbygning.

Som en udløber af Erhvervsministeriets og Undervisningsministeriets redegørelse om erhvervsakademier fra marts 2001, er der på erhvervsskoleområdet skabt 16 akademier spredt ud over hele landet. Erhvervsakademierne tilbyder videregående uddannelser indenfor det merkantile, tekniske og informationsteknologiske område, og det er herigennem hensigten at skabe kvalificerede uddannelsesmiljøer med større faglig bredde. Herudover skal erhvervsakademierne udvikle såkaldte videnscentre, der kan understøtte den regionale udvikling, fungere som vidensbanker og gennem udvikling og udbud af erhvervsrettet efter- og videreuddannelse hjælpe virksomhederne med at udvikle medarbejdernes kompetencer.

På *erhvervsakademierne* udbydes udover korte videregående uddannelser (KVU) bl.a. efter- og videreuddannelser, herunder videregående voksenuddannelse (VVU), som ligger på KVU-niveau. Undervisningsministeriet har udbudsplaceret de seks første VVU'er, som udbudsplaceres ud fra de regionale kompetencer, karakteristika og behov, der gør sig gældende i de forskellige regioner i landet.

Regeringen ønsker enten en sammenlægning eller et større samarbejde mellem *AMU-centre og tekniske skoler*, således at der skabes fagligt brede og økonomisk bæredygtige institutioner, som tilgodeser det lokale og regionale behov for en gennemsigtig, overskuelig og effektiv institutionsstruktur. Undervisningsministeriet har på den baggrund gennemført drøftelser med de 15 AMU-centre og relevante erhvervsskoler, herunder primært tekniske skoler. Som følge heraf har 9 AMU-centre besluttet sig for at fusionere med eller foretage en virksomhedsoverdragelse til en eller flere erhvervsskoler, to centre vil fortsætte uændret, mens der endnu ikke er en afklaring for fire centre.

## 5.7. Universiteter og forskning

Universiteterne har i løbet af 2002 åbnet for optag på en række nye studieretninger, der vil betyde et større og bredere uddannelsesudbud. Denne udvikling fortsætter i 2003. Bl.a. udbyder Syddansk Universitet fra sommeren 2003 en ny civilingeniøruddannelse i Innovation & Business, der vægter kreativitet, forretningsforståelse og iværksætteri. Uddannelsen er placeret i det sydjysk/fynske område med det formål at uddanne kandidater, som har forudsætninger for at iværksætte nye virksomheder og dermed skabe arbejdspladser i regionen.

I forslaget til ny universitetslov, som er fremsat i januar 2003, lægges der op til at permanentgøre det stærke uddannelsessamarbejde, som foregår i regi af IT-Vest. IT-Vest er et konsortiesamarbejde på IT-området mellem Aalborg Universitet, Aarhus Universitet, Handelshøjskolen i Århus og Syddansk Universitet. Vedtages forslaget om ny universitetslov vil mange kommende studerende i det jysk-fynske område få nytte af dette samarbejde. Samtidig bliver der uddannet kandidater, som kan imødekomme det regionale erhvervslivs behov for IT-kompetencer.

I forbindelse med afviklingen af tilskud til Center for Regional- og Turismeforskning er der afsat en bevilling til nye initiativer på Bornholm. Bevillingen udmøntes af Ministeren for Videnskab, Teknologi og Udvikling efter indstilling fra en tværministeriel arbejdsgruppe for Bornholm. Arbejdsgruppen blev nedsat i 1999 med henblik på videreførelse og udbygning af den hidtidige indsats for Bornholm, der blev indledt i 1993 med bornholmerpakken. På finanslov 2003 er der afsat 5,6 mio. kr. til initiativerne, og fra 2004 til 2006 forventes der afsat 5,3 mio. kr. årligt. I 2003 igangsættes der projekter indenfor temaerne ø-studier og regionaludvikling, turismeforskning og -udvikling samt uddannelser. Projekterne har fokus på Bornholms særlige problemer som ø-samfund og den regionale sammenhæng i Øresundsregionen og Østersøområdet, som Bornholm indgår i. Der er specielt fokus på generelle erhvervsfremmende og infrastrukturelle initiativer.



## 5.8. Investeringer

Investeringer er afgørende for de kommende års vækst og velstand og for den generelle udvikling af regionerne. Regeringen har for nyligt fremlagt sin investeringsplan for de næste 10 år. Investeringsplanen indeholder en generel beskrivelse af elementerne i en vækstorienteret investeringstilgang. Bl.a. ønsker regeringen at fremme mere forpligtende samarbejdsformer mellem offentlige og private aktører.

Herudover indeholder investeringsplanen en indsatsorienteret del, hvor regeringen prioriterer den samlede ramme for anlægsinvesteringer i perioden 2003-2012. I forbindelse med realiseringen af de enkelte delelementer af investeringsplanen vil der blive foretaget særskilte regionale konsekvensvurderinger. Der skal ske en vurdering af de direkte aktivitetseffekter af investeringerne, herunder konsekvenser for beskæftigelsen. Endvidere skal de mere langsigtede effekter af investeringerne vurderes, herunder hvor attraktive regionerne fremover vil være at bosætte sig i. Vurderingerne skal også søge at belyse, hvilke konkurrencefordele investeringerne vil give regionerne.

## 5.9. Transportinfrastruktur

*Investeringsplanen* indeholder bl.a. en gennemgang af, hvorledes det fremtidige råderum på transportområdet skal anvendes. I alt afsættes 26 mia. kr. til transportområdet over de næste 10 år. Der er allerede taget politisk beslutning om investeringer for ca. 11 mia. kr. Med investeringsplanen foreslås det, at der tages konkret beslutning om investeringer for yderligere 7 mia. kr.

Regeringens forslag til nye trafikinvesteringer vil, sammen med allerede besluttede investeringer, skabe grundlag for såvel en afhjælpning af trængselsproblemerne i hovedstadsområdet som en fortsat betydelig indsats til styrkelse af sammenhængen mellem og inden for landsdelene.

Investeringer, herunder investeringer på trafikområdet, har næsten altid et dobbelt udgangspunkt. På den ene side skal der investeres dér, hvor behovet er i dag – f.eks. på grund af en nedslidt eller overbelastet infrastruktur. På den anden side skal der investeres, hvor der er behov for en fremtidig udvikling.

Behovet i dag begrundes et særligt fokus på hovedstadsområdet. Det er i hovedstadsområdet der i dag er de alvorligste trængselsproblemer på vejene, og giver sig bl.a. udtryk i, at det er hér investeringer giver det højeste samfundsøkonomiske afkast. Dette skal også ses i lyset af, at langt den overvejende del af de seneste 10 års statslige investeringer på vejområdet har ligget uden for hovedstadsområdet. Godt 3/4 af vejinvesteringerne i perioden er således foretaget i Jylland.

På jernbaneområdet, hvor investeringerne i de senere år har haft tyngden i hovedstadsområdet, lægger investeringsplanen op til, at der udarbejdes beslutningsgrundlag for en bedre banebetjening af yderområder med en opgradering af Sydbanen til Lolland-Falster og strækningen på hovedbanen mellem Hobro og Aalborg.

Endelig indeholder investeringsplanen en anlægspulje på 1 mia. kr. til bedre fremkommelighed og øget trafiksikkerhed. Puljen kan anvendes til medfinansiering af amtslige og kommunale projekter.

På finanslov 2003 er der afsat 20 mio. kr. til delvis statslig finansiering af digerne i Ribe og Sønderjyllands amter. Endvidere er der afsat 20 mio. kr. til ombygning af molerne i Thorsminde Havn.

## **5.10. Skatteområdet**

For at gøre det mere attraktivt for personer, der arbejder i større byer, at bosætte sig i udkantsområderne forbedres befordringsfradraget i udkantsområderne. Forbedringen sker for personer med bopæl i 54 af landets vanskeligt stillede kommuner (kommuner i områder med lav erhvervsindkomst pr. indbygger og kommuner med et beskatningsgrundlag på under 80 pct. af landsgennemsnittet). I disse kommuner

forhøjes fradragssatsen ved kørsel over 100 km til og fra arbejde, således at der gives samme fradragssats som for kørsel mellem 24 og 100 km. Områderne/kommunerne er udpeget fra 2004 til og med 2006. Efter 2006 vil der blive taget stilling til, hvorvidt det forhøjede befordringsfradrag skal fastholdes, og hvorvidt der skal ske en revision af de omfattede områder/kommuner. For at give den enkelte borger en rimelig tidshorison at planlægge ud fra, vil det forhøjede befordringsfradrag dog kunne bibeholdes i minimum 5 år.

Den stigende internationalisering betyder øget mobilitet blandt lønmodtagere og medfører øgede krav om særlig viden i skatteforvaltningerne. Specielt i Øresundsregionen efterspørges støtte til fremme af integrationen over Øresund. Skatteministeren har derfor i januar 2003 fremsat forslag til ændring af skattestyrelsesloven, der bl.a. giver mulighed for, at skatteministeren efter forhandling med KL, Københavns Kommune og Frederiksberg Kommune kan bestemme, at der oprettes et *grænsegængercenter i Øresundsområdet* til forvaltning af de skattemæssige forhold for personer, der bor her i landet men har lønindkomst i Sverige, eller omvendt. Herudover forhandler Skatteministeriet med de svenske myndigheder om fordeling af skatteindtægter for personer, der pendler over grænsen mellem Danmark og Sverige. Udgangspunktet er, at de kommuner, som har udgifter i relation til den enkelte borger, også skal have del i indtægterne.

### **5.11. Planlægning**

Miljøministeren har i december 2002 fremlagt forslaget til *landsplanredegørelse* "Et Danmark i balance - hvad må der gøres?" Efter udløbet af debatperioden i februar 2003 er den endelige udgave af redegørelsen blevet udarbejdet og afgives til Folketinget samtidig med offentliggørelsen af Regionalpolitisk redegørelse.

I landsplanredegørelsen diskuteres, hvordan regeringen kan opnå de regionale målsætninger om sikring af gode og ligelige levevilkår, uanset hvor i landet man bor. Diskussionen kan sammenfattes i følgende hovedspunkter:

- Den fysiske planlægning skal være differentieret for at styrke den regionale udvikling. Eftersom de lokale betingelser er vidt forskellige, må planlægningen også være i stand til at håndtere disse forskelle.
- Der skal samarbejdes over de administrative grænser. Mange mennesker har deres bopæl liggende i én kommune og deres arbejdsplads i en anden. Erhvervene fungerer også tit i helheder på tværs af kommune- og amtsgrænser. Skal den fysiske planlægning være et anvendeligt redskab til lokalisering af bopæle og arbejdspladser, må kommunerne derfor samarbejde herom.
- Samarbejderne mellem kommunerne og amterne bør være fleksible, så samarbejderne udstrækkes til de kommuner og amter, der står med et fælles problem.
- Der skal etableres en dialog mellem kommuner, amter og stat om den regionale udvikling. Der vil derfor blive igangsat en række dialogprojekter om den regionale udvikling i udvalgte dele af landet, hvortil relevante ministerier vil bidrage sammen med lokale og regionale myndigheder.

*Regionplanen* er både den overordnede ramme for planlægningen og grundlaget for administrationen i amter og kommuner. Den fremtidige regionplan skal kunne forene samfundets krav til en beskyttelse af naturen og miljøet, samtidig med at der gives gode muligheder for bosætning og regional udvikling. Det er derfor afgørende, at regionplanlægningen både forenkles og udvikles – og dermed fremtidssikres. Regionplanudvalget skal i maj 2003 afgive betænkning om forenkling og mulighederne for udvikling i kystnærhedszonen. Regionplanudvalget skal derudover arbejde videre med mulighederne for at forny og forenkle regionplanlægningen som instrument.

## **5.12. Statslige arbejdspladser**

Regeringen præsenterede sin overordnede politik vedrørende udflytning af statslige arbejdspladser i en redegørelse til Folketinget i maj 2002. Redegørelsen var baseret på et tværministerielt analysearbejde ledet af Økonomi- og Erhvervsministeriet.

En statslig institutions udflytning eller etablering kan bidrage til en regions beskæftigelse bl.a. ved at tilføre relativt vellønnede arbejdspladser. Dette kan videre bidrage til at styrke den regionale erhvervsudvikling gennem positive samspilseffekter med regionens eksisterende erhvervsliv. En forudsætning for at opnå samspilseffekter er dog, at de nye arbejdspladser passer til det eksisterende erhvervsliv.

Der er imidlertid også betydelige omkostninger ved en udflytning, som skal sættes i relation til, om der på længere sigt kan opnås besparelser i form af lavere husleje m.v. Ligeledes er det også vigtigt at kontakten med nuværende samarbejdspartnere ikke vanskeliggøres. En række institutioner har et nært samspil med centraladministration og Folketing, som taler imod en flytning. Endelig skal der tages hensyn til muligheden for at rekruttere de nødvendige medarbejdere ved en udflytning.

Samtidig med redegørelsen vedrørende udflytning af statslige arbejdspladser fremlagde regeringen konkrete planer om udflytning af tre institutioner fra hovedstadsområdet: Rigsarkivet, en ny Sikkerhedsstyrelse samt en yderligere regionalisering af Skov- og Naturstyrelsen. Efter politisk debat er status, at Rigsarkivet forbliver i hovedstadsområdet. Derimod er der truffet beslutning om at placere Sikkerhedsstyrelsen i Esbjerg. Endvidere afslutter Miljøministeriet i 1. kvartal 2003 en analyse af mulighederne for en regionalisering af Skov- og Naturstyrelsen.

Det er regeringens opfattelse, at der skal skabes regional balance i lokaliseringen af statslige arbejdspladser i forbindelse med enten etablering af nye statslige institutioner eller ved, at der tages regionale hensyn ved effektiviseringer af eksisterende arbejdspladser.

Det indgår således i finanslovsaftalen for 2003, at tiltag vedrørende placering af nye eller nedlæggelse af eksisterende statslige arbejdspladser skal vurderes med henblik på regionale konsekvenser. Målet er, at nye statslige institutioner fremover som udgangspunkt placeres uden for hovedstadsområdet. Som en konkret opfølgning vil den nye Styrelse for Social Service være placeret i Odense. Styrelsen dannes ved en udbygning af Institut for Pensions og Ældrepolitik, som i dag er placeret i Odense. Styrelsen får tilført 5-10 årsværk, der udflyttes fra hovedstadsområdet.

Endvidere har regeringen, som allerede omtalt, nedsat et embedsmandsudvalg, der skal sikre en regional balance i effektiviseringer af den regionale statslige forvaltning. Formålet er, at sikre en præcis og rettidig reaktion over for en eventuel uhensigtsmæssig udvikling. Allerede gennemførte effektiviseringer og deres konsekvenser fremgår af redegørelsens bilag.

### **5.13. Kommuner og amtskommuner**

Strukturen for løsningen af de offentlige opgaver i Danmark blev i store træk fastlagt med kommunalreformen i 1970. Der er siden sket væsentlige ændringer i de forudsætninger, som blev lagt til grund for indretningen af den kommunale sektor. Der er derfor behov for at se nærmere på den offentlige sektors struktur. Hvordan fremtidssikres en decentraliseret offentlig sektor, der både sikrer en effektiv opgaveløsning af høj kvalitet og understøtter det lokale demokrati, herunder dialogen mellem borgere og politikere.

Regeringen har i efteråret 2002 nedsat en *Strukturkommission*, som har fået til opgave at vurdere alternative modeller for indretninger af den offentlige sektor og at komme med anbefalinger, som er holdbare over længere tid. Strukturkommissionen vil også kunne se på antallet af kommuner, herunder om størrelsen af kommuner er ideel i relation til opgaverne.

Forslag fra Strukturkommissionen vil kunne have væsentlige konsekvenser på finansieringssiden. Det vil derfor være naturligt, at beslutninger om større ændringer i kommunernes finansiering, herunder i *tilskuds- og udligningssystemet*, træffes samtidig med en stillingtagen til Strukturkommissionens forslag. Regeringen har derfor besluttet at samordne arbejdet i Indenrigs- og Sundhedsministeriets Finansieringsudvalg om en reform af udlignings- og tilskudssystemet med tidsfristen for kommissionens arbejde. Regeringen har dog allerede i indeværende år fremlagt forslag om visse tilpasninger i udligningen, som bl.a. tilgodeser vanskeligt stillede kommuner, indtil en mere vidtgående ændring kan træde i kraft.

Lovforslaget indebærer, at der fra 2004 indføres et udligningstillæg, som delvis træder i stedet for det nuværende særtilskud til vanskeligt stillede kommuner. Udligningstillægget skal være et supplement til det eksisterende tilskuds- og udligningssystem og fordeles til kommunerne efter faste kriterier. Formålet med udligningstillægget er at styrke de vanskeligt stillede kommuner og give kommunerne større budgetsikkerhed. Ifølge lovforslaget vil udligningstillægget blive ydet inden for en ramme på 400 mio. kr., mens tilskuddet til vanskeligt stillede kommuner fremover vil udgøre 100 mio. kr. Samlet set indebærer lovforslaget, at der tilføres nye midler til de vanskeligt stillede kommuner.

Den 1. januar 2003 trådte den ny *kommunestruktur på Bornholm* i kraft. De fem kommuner og amtskommunen er dermed lagt sammen og kaldes fremover for Bornholms Regionskommune. Kommunesammenlægningen forventes at have positiv betydning for kvaliteten af den kommunale service til gavn for befolkning og erhvervsliv på Bornholm.

Indenrigs- og sundhedsministeren har i *frihedsbrevet* til samtlige kommunalbestyrelser og amtsråd opfordret til at indsende forslag og ideer til initiativer, der kan føre til øget effektivitet og kvalitet i den kommunale opgaveløsning. Endvidere blev kommunalbestyrelserne og amtsrådene opfordret til at indsende regelforenklingsforslag. Om-

kring 220 kommuner har hidtil afgivet tilbagemeldinger på frihedsbrevet, og der er indkommet omkring 2.500 forslag. Regeringen er i færd med at vurdere, hvilke initiativer kommunernes forslag giver anledning til.

#### **5.14. Danske EU-programmer i programperioden 2000-2006**

Det danske mål 2-program for perioden 2000-2006 har til formål at bidrage til at styrke betingelserne for en udvikling og omstilling, der sikrer velstand, beskæftigelse, ligestilling samt et bæredygtigt miljø i områder med strukturproblemer. Mål 2-programmet omfatter i alt 51 kommuner på Bornholm og i amterne Fyn, Nordjylland, Ringkøbing, Storstrøm, Viborg og Århus samt 27 småøer. De samlede investeringer under programmet ventes at andrage ca. 600 mio. euro i programperioden, hvoraf Europa-Kommissionen bidrager med 189 mio. euro. Den øvrige finansiering skal fremskaffes af staten, regionale og lokale myndigheder samt private virksomheder. Der er indtil nu bevilget støtte til omkring 580 projekter, der har skabt i alt ca. 1.150 nye arbejdspladser og ventes at skabe i alt yderligere ca. 2.700 nye arbejdspladser ved projektafslutning.

Danmark deltager i otte programmer under EU-fællesskabsinitiativet INTERREG III, der vedrører grænseoverskridende samarbejde, bl.a. med Sverige, Finland, Tyskland og Storbritannien. Programmerne blev operationelle i løbet af 2002 og løber til udgangen af 2006.

Under EU-fællesskabsinitiativet URBAN II er et område i Århus Vest, Gellerup-Hasle-Herredsvang, udpeget til at modtage EU-støtten i Danmark. Hovedmålsætningen i programmet er at få skabt et blivende bæredygtigt og velfungerende byområde både i en økonomisk og en social kulturel forstand.

Det danske LEADER+ program blev sat i kraft i november 2001. Programmet, der skal fremme en bæredygtig udvikling i landdistrikter ved lokalt baserede pilotprojekter, har et samlet offentligt budget for 2000-2006 på ca. 250 mio. kr., hvoraf EU finansierer ca. 125 mio. kr.



Omdrejningspunktet i ordningen er 12 lokale aktionsgrupper, der er ansvarlig for, at programmet gennemføres på en måde, så det bedst muligt imødekommer de lokale ønsker og behov.

Det danske FIUF sektorprogram blev efter godkendelse af Europa Kommissionen iværksat primo 2001. Programmet skal støtte udvikling og strukturltilpasning inden for fiskerisektoren. Det samlede budget for 2000-2006 er ca. 7,5 mia. kr., hvoraf EU kan medfinansiere ca. 1,5 mia. kr. På Finanslov 2003 er afsat 89 mio. kr. i statslige midler som sammen med bidrag fra EU skal bruges til støtte i fiskerisektoren.

EU-Kommissionen godkendte i 2000 Fødevareministeriets landdistriktsprogram. Programmets samlede offentlige budget for 2000-2006 er ca. 6,5 mia. kr., hvoraf EU finansierer ca. 2,5 mia. kr. "Artikel 33-ordningen" er en del af landdistriktsprogrammet. Under tilskudsordningen ydes tilskud til projekter, der fremmer attraktive erhvervs- og levevilkår og en bæredygtig udvikling af landdistrikterne. Tilskudsordningen administreres af Direktoratet for FødevareErhverv i samarbejde med amterne.

## **6. Konklusion**

Den teknologiske udvikling, befolkningens vandringer og markeds kræfterne ser ud til at trække i retning af mindre spredt bosætning og en vis koncentration af den økonomiske udvikling i de bymæssige områder. Det bliver de kommende års store regionalpolitiske udfordring at bibeholde den gode udvikling i byområderne, men samtidig forbedre udkantsområderne regionale konkurrenceevne til gavn for disse områders vækst og beskæftigelse.

Derfor er det nødvendigt, at de regionale hensyn indgår i alle beslutninger, der træffes i regeringen. Som det fremgår af redegørelsen, står hensynet til en mere ligelig regional udvikling da også centralt i mange af regeringens tiltag.

De enkelte tiltag skal først og fremmest baseres på et fagligt grundlag. Det handler om generelt at få forbedret uddannelserne, infrastrukturen,

erhvervsservicen m.v. Men det er vigtigt, at de faglige hensyn sam-tænkes og afvejes med de regionale hensyn. I mange tilfælde er der da også god overensstemmelse mellem de forskellige hensyn.

Der er forskel på, hvilke tiltag der skal til for at forbedre konkurrence-evnen, alt efter om vi taler om en udkantsregion med et vækstefterslæb eller om en mere velstående region, hvor udfordringen er at fortsætte et igangværende vækstforløb. Store dele af de urbaniserede områder i Midt- og Østjylland samt hovedstadsregionen er eksempler på den sidste type regioner, hvor mulige vækst-barrierer løbende må vurderes og imødegås, jf. også den særlige omtale af OECD's rapport om Øresundsregionen i bilaget til redegørelsen.

Regeringen vil i den kommende tid ikke mindst fokusere på udkants-regionernes muligheder og barrierer. Dette er bl.a. omdrejningspunktet i den regionale vækststrategi, som regeringen fremlægger sideløbende med denne redegørelse.

Indenrigs- og Sundhedsministeriet har endvidere igangsat et projekt, der vurderer denne problemstilling med udgangspunkt i udkantsregionernes og særligt Lolland-Falsters situation. Projektet er nærmere beskrevet i redegørelsens bilag. Som et andet projekt tages de særlige økommuners situation – Læsø, Samsø, Ærø – op i en rapport med fokus på de tre øers udviklingspotentialer.

Det er regeringens holdning, at indsatsen for udviklingen i udkantsregionerne må fokusere såvel på de vækstbetingelser, der direkte vedrører erhvervslivet, som på de betingelser for bosætning og erhverv, der bestemmes af den offentlige sektors funktion og effektivitet i disse regioner.

Den regionale udvikling i Danmark kan ikke ses uafhængigt af de økonomiske faktorer, som gælder for den internationale økonomi. Det gælder såvel for den generelle konjunkturudvikling som for mulige skift i efterspørgslen, teknologiske landvindinger etc. Det vil være regeringens ambition i det kommende år at iværksætte en mere systematisk ”bench-marking” af den regionale udvikling i Danmark i for-

hold til udlandet, for herved at få et bedre billede af det spillerum, som regionalpolitikken kan bevæge sig i.

## Bilag til Regionalpolitisk Redegørelse

Bilag 1. Udviklingen i de danske regioner .....	26
1.1. Afgrænsning af regioner mv.....	26
1.2. Befolkning .....	31
1.3. Indkomst.....	37
1.4. Beskæftigelse og ledighed.....	42
1.5. Service og overførsler.....	48
1.6. Uddannelse .....	53
Bilag 2. Udvikling i lokaliseringen af statslige arbejdspladser samt den generelle beskæftigelse.....	63
2.1. Statslig beskæftigelse opgjort efter årsværk på bevillingsområdet .....	64
2.2. Statslig beskæftigelse opgjort efter Danmarks Statistik.....	66
2.3. Den samlede udvikling i beskæftigelsen, herunder den øvrige offentlige beskæftigelse .....	69
2.4. Afslutning.....	74
Bilag 3. Konference om regional udvikling .....	76
3.1. Konvergens eller divergens i den regionale udvikling i Danmark .....	77
3.2. Klyngedannelser versus ændret produktivitet .....	80
Bilag 4. OECD-studiet af Øresundsregionen .....	84
Bilag 5. Projekter om regionernes konkurrenceevne og øerne Læsø, Samsø og Ærø.....	89
5.1 Forskningsprojekt om regionernes konkurrenceevne.....	89
5.2. Arbejde om Læsø, Samsø og Ærø.....	91
Bilag 6. Vurdering af regionaløkonomiske konsekvenser af lovgivningsmæssige og administrative tiltag .....	93
6.1. Oversigt over tiltag med regional effekt.....	93
6.2. Beskrivelse af tiltag og regionale effekter.....	96
Bilag 7. Folketingets vedtagelser V 73 og V 74.....	121

## Bilag 1. Udviklingen i de danske regioner

### 1.1. Afgrænsning af regioner mv.

I den talmæssige belysning af den regionale udvikling er anvendt flere forskellige statistiske inddelinger: kommuner, amter og såkaldte pendlingsbaserede arbejdsmarkedsregioner.

En regionsinddeling efter kommuner eller amter kan betegnes administrative regioner, idet der med henholdsvis kommunerne og amtskommunerne er en administrativ struktur, der følger regionsinddelingen.

Regioner defineret som amter er ikke nødvendigvis homogene områder med hensyn til geografiske forhold, erhverv mv. Der kan således inden for et amt være store geografiske og erhvervsmæssige forskelle. Den administrative regionsinddeling kan også skære områder igennem, som ellers er geografisk eller erhvervsmæssigt sammenhængende. Således opfattes hovedstadsregionen<sup>1</sup> i mange tilfælde som en sammenhængende region.

En inddeling i amter er derfor kun anvendt i relativt lille omfang, og mest til at illustrere udviklingsforløb over tid. Amterne er i visse tilfælde samlet i større regioner som f.eks. hovedstadsregionen for bedre at kunne illustrere talmaterialet.

---

<sup>1</sup> Hovedstadsregionen omfatter Københavns og Frederiksberg kommuner samt Københavns, Frederiksborg og Roskilde amter. Det indre hovedstadsområde består af Københavns og Frederiksberg kommuner samt Københavns amt.

Inddelingen i kommuner er relativt detaljeret, men analyser vist i danmarkskort giver et godt billede af både forholdene for den enkelte kommune, men også hvorledes kommuner i samme område har fælles træk. I en del kort er der derfor anvendt kommuneinddelingen.

Endvidere er der i nogle kort anvendt en såkaldt funktionel inddeling i geografiske arbejdsmarkeder. Ved en funktionel regionsinddeling forstås en geografisk afgrænsning bestemt ud fra en vis funktionel interaktion (f.eks. arbejds-, erhvervs- eller boligmæssigt).

De pendlingsbaserede arbejdsmarkedsregioner<sup>2</sup>, som anvendes i nærværende analyser, er defineret som områder, inden for hvilke mindst 80 pct. af de beskæftigede indbyggere arbejder inden for området. Regionerne er kendetegnet ved en vis arbejdsmarkeds- og geografisk samhörighed. Bl.a. ved landets største byer København, Århus, Odense og Ålborg kommer et ganske stort antal kommuner til at udgøre én samlet arbejdsmarkedsregion. Pendlingsbaserede arbejdsmarkedsregioner er valgt især til at illustrere forhold, hvor pendling gør det fordelagtigt at kigge på større regioner f.eks. i analyser af beskæftigelsen og flytteeanalyser.

Inddelingen i hhv. amter og pendlingsbaserede arbejdsmarkedsregioner er vist i kort 1.1 og 1.2.

---

<sup>2</sup> Regionsopdelingen i arbejdsmarkedsregioner bygger på de nye opdaterede pendlingsregioner, som er udarbejdet af Miljøministeriet og præsenteret i bl.a. Forslag til Landsplanredegørelse fra 2002. Der opereres på den baggrund med 33 pendlingsregioner. I Indenrigs- og Sundhedsministeriets vejledning om vurdering af regionale konsekvenser ved gennemførelse af lovgivningsmæssige og administrative tiltag fra februar 2002 er der anvendt den tidligere opdeling fra 1994.

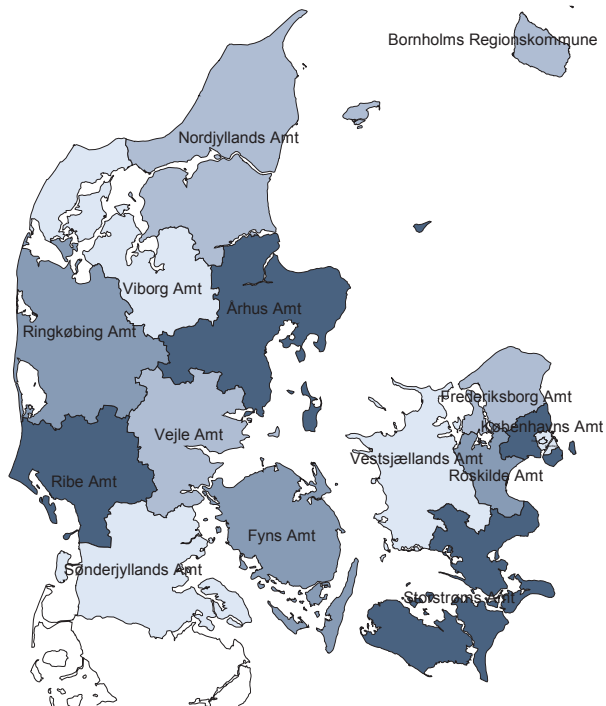
## **Periode**

Periodeafgrænsningen vil variere fra opgørelse til opgørelse afhængigt af formålet med de statistiske opgørelser og tilgængeligheden af tal for forskellige regionale størrelser. I enkelte analyser er der således set på den langsigtede udvikling siden 1970, mens andre analyser vedrører perioden fra først i 1980'erne og frem. Endelig er der i visse sammenhænge særligt set på udviklingen inden for den seneste konjunkturperiode fra omkring 1993 og frem. Perioderne går generelt frem til det år, som repræsenterer det seneste kendte tal.

## **Intervalinddelingen i kortene**

Intervalgrænserne i kortene er som udgangspunkt baseret på 10 pct., 50 pct. og 90 pct. fraktiler, hvilket er begrundet i ønsket om at gøre kommunernes intervalplacering sammenlignelig fra kort til kort. Det bagvedliggende talmateriale er med andre ord delt op således, at de 10 pct. af observationerne, som indeholder de laveste værdier i materialet udgør ét interval, de næste 40 pct. (dvs. mellem 10 pct. og 50 pct. fraktilen) det næste interval, de følgende 40 pct. det tredje interval (mellem 50 pct. og 90 pct. fraktilen), og endelig er observationerne med de 10 pct. højeste værdier indeholdt i det sidste interval. Hvis observationerne eksempelvis gælder beskæftigelsesvæksten i de enkelte kommuner, og der f.eks. er tale om, at en kommune med hensyn til beskæftigelsesvæksten ligger i intervallet mellem 50 pct. og 90 pct. fraktilen, betyder det, at beskæftigelsen i denne kommune er vokset mere end i de 50 pct. af kommunerne, som havde den laveste vækst, men mindre end de 10 pct., som havde den højeste. De steder, hvor værdierne også kan være negative, indgår 0 også som intervalgrænse, dvs. at henholdsvis negative og positive værdier er indeholdt i hver sine intervaller.

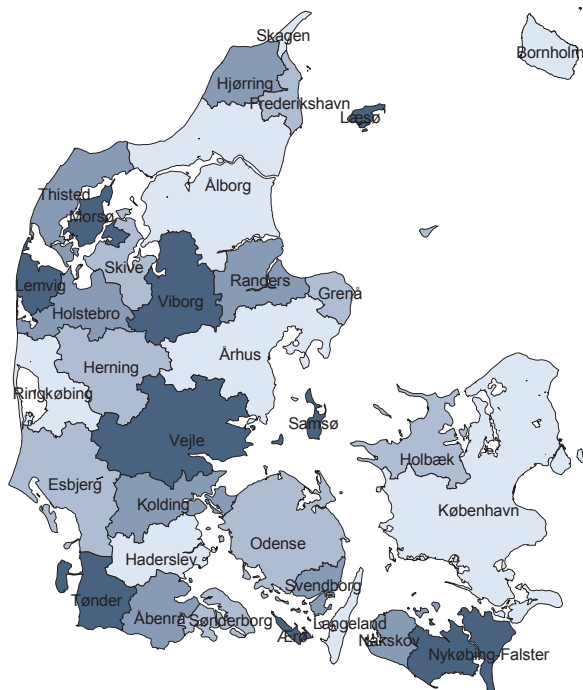
## Kort 1.1. Den geografiske fordeling af amterne



**Bemærkning:** Farverne er alene anvendt for at adskille regionerne.



## Kort 1.2. Den geografiske fordeling af pendlingsbaserede arbejdsmarkedsregioner

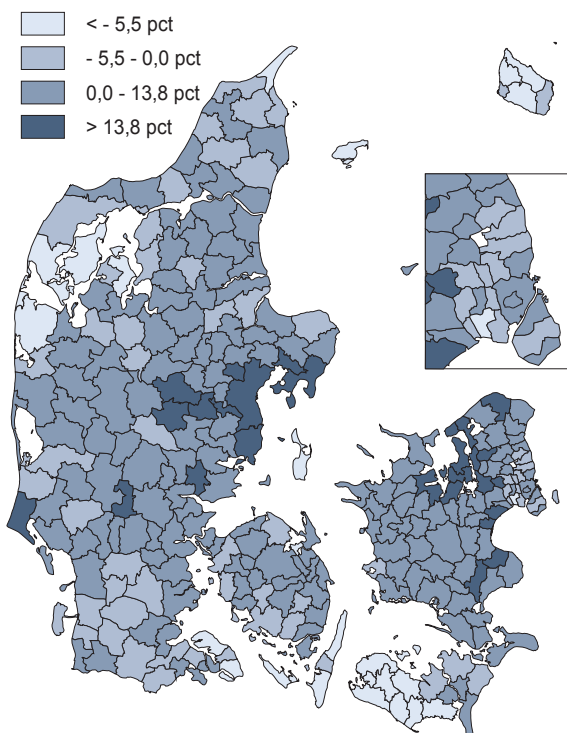


**Bemærkning:** Farverne er alene anvendt for at adskille regionerne. Regionsopdelingen i arbejdsmarkedsregioner bygger på de nye opdaterede pendlingsregioner, som er udarbejdet af Miljøministeriet og præsenteret i bl.a. Forslag til Landsplanredegørelse fra 2002. Der opereres på den baggrund med 33 pendlingsregioner (til forskel fra i Forslag til Landsplanredegørelse er valgt at samle Ærø i én arbejdsmarkedsregion). De pendlingsbaserede arbejdsmarkedsregioner er som udgangspunkt navngivet efter regionens største by.

## 1.2. Befolkning

Det ses af kort 1.3, at væksten i befolkningen de sidste 20 år især har været koncentreret omkring Århus samt i randområdet af hovedstadsregionen, mens den vestlige del af Limfjorden, Bornholm, Lolland og andre mellemstore øer har haft et fald i befolkningstallet.

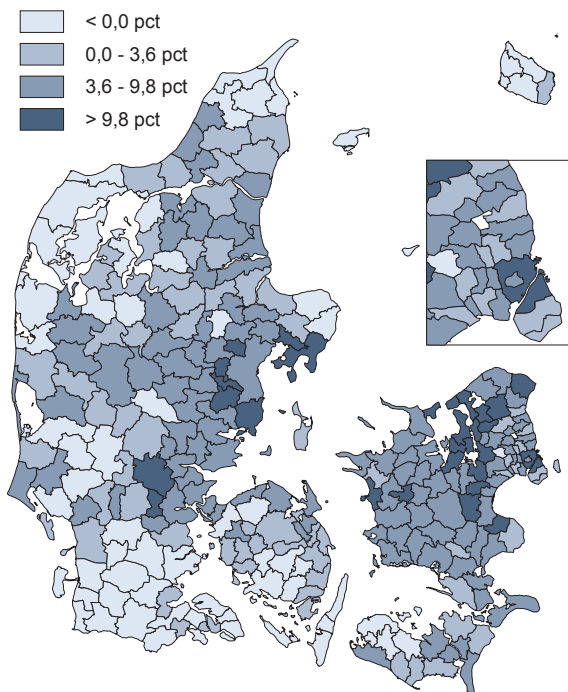
**Kort 1.3.** Vækst i befolkningstallet i pct. fordelt på kommuner, 1982 - 2002



**Bemærkning:** Intervalinddelingen er baseret på 10 pct. fraktilen, 0 og 90 pct. fraktilen. Væksten i hele landet har været 4,9 pct. **Kilde:** Danmarks Statistik.

Kort 1.4 viser en prognose for væksten i befolkningstallet baseret på Danmarks Statistiks befolkningsfremskrivninger. Det ses, at de sidste mange års udvikling ifølge prognosen fortsættes, idet den østlige del af Jylland samt randområderne i hovedstadsregionen forventes af have den største vækst i befolkningstallet. Sønderjylland, det nordvestlige Jylland, Sydfyn og Lolland vil ifølge denne prognose kunne forvente et fald i befolkningstallet frem til 2020.

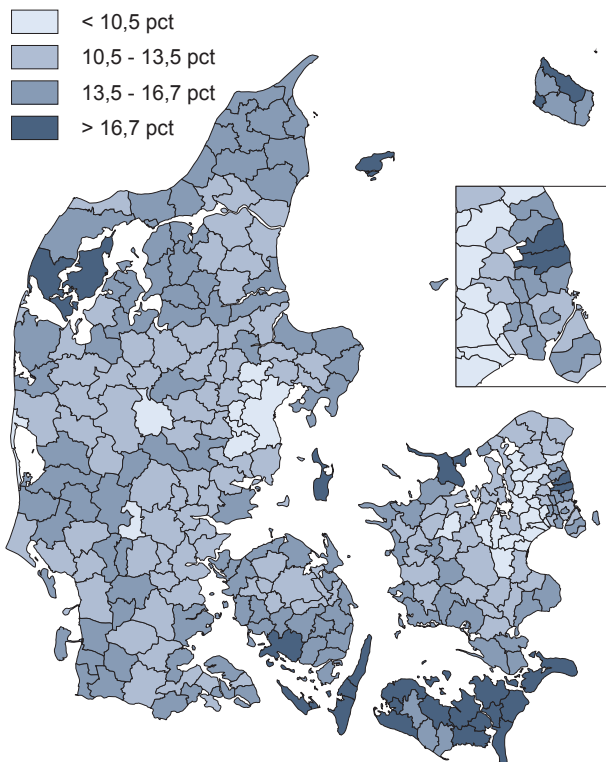
**Kort 1.4.** Vækst i befolkningstallet fra 2002 til 2020 i procent, fordelt på kommuner.



**Bemærkning:** Intervalinddelingen er baseret på 0, 50 pct. fraktilen og 90 pct. fraktilen. Den forventede gennemsnitlige vækst for hele landet er 5,1 pct. **Kilde:** Danmarks Statistiks befolkningsfremskrivninger.

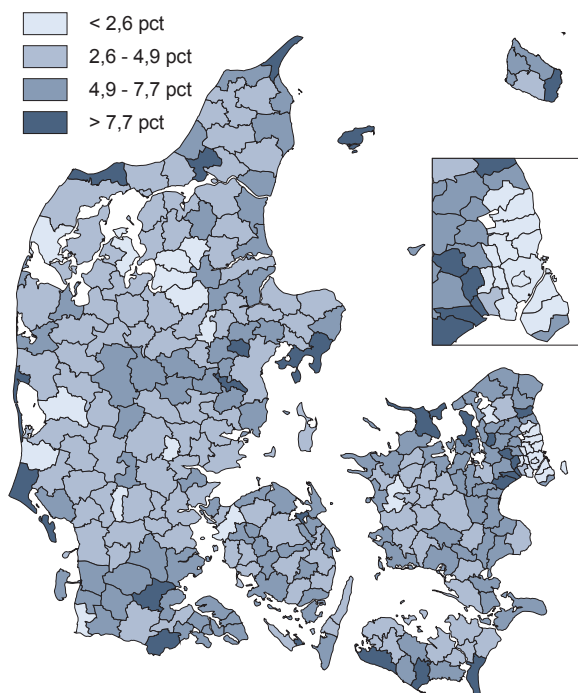
Kort 1.5 viser andelen af ældre over 67 år fordelt på kommuner. Generelt er andelen af ældre relativt ens over hele landet, hvor der i gennemsnit er 13,0 pct. af landets befolkning over 67 år. I områderne Lolland-Falster, det nordvestlige Jylland, Bornholm samt i ø-kommuner er der en relativ stor andel af befolkningen over 67 år, mens hovedstadsregionen og omegnskommunerne ved Århus har en beskedne andel af ældre i forhold til resten af landet. Den høje andel af ældre er en væsentlig forklaring på, at der i yderområderne forventes fald i befolkningstallet, jf. kort 1.6.

**Kort 1.5.** Andel af den samlede befolkning over 67 år i 2002, fordelt på kommuner.



**Bemærkning:** Intervalinddelingen er baseret på 10 pct., 50 pct. og 90 pct. fraktiler. Andelen af den samlede befolkning over 67 år er for hele landet 13,0 pct. **Kilde:** Danmarks Statistik.

**Kort 1.6.** Den procentvise ændring i andelen af befolkningen over 67 år fra 2002 til 2020, fordelt på kommuner



**Bemærkning:** Intervalinddelingen er baseret på 10 pct., 50 pct. og 90 pct. fraktiler. Andelen af befolkningen over 67 år for 2020 er beregnet ud fra Danmarks Statistiks befolkningsfremskrivninger. For hele landet er andelen af ældre steget med 3,9 pct.

**Kilde:** Danmarks Statistik

Kort 1.6 viser den forventede ændring i andelen af ældre over 67 år fra 2002 til 2020. I gennemsnit vil andelen af ældre stige med 3,9 pct. fra 13,0 pct. i 2002 til 16,9 pct. i 2020. Bornholm, Lolland-Falster og randområdet af hovedstadsregionen kommer ifølge prognosen til at opleve de største stigninger i andelen af ældre, mens den indre del af

hovedstadsregionen vil opleve svage stigninger og i enkelte kommuner, heriblandt Københavns Kommune, vil andelen af ældre falde.

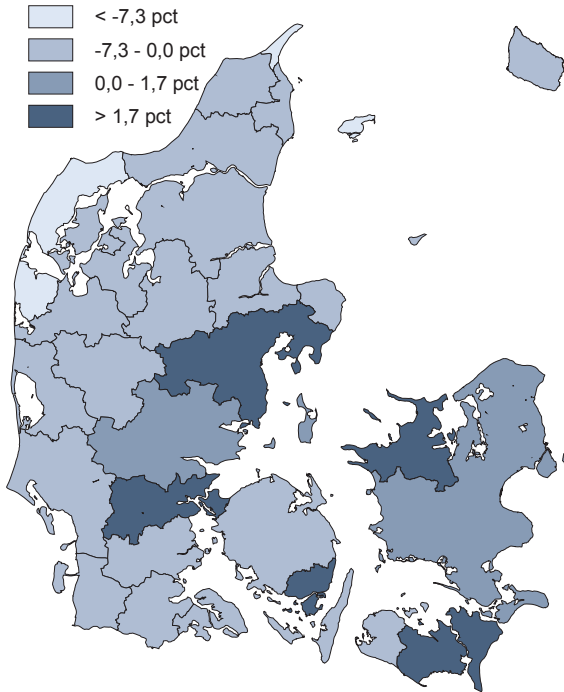
### **Flyttemønstret**

Kort 1.7 viser befolkningens flyttemønstre fordelt på pendlingsbaserede arbejdsmarkedsregioner i perioden 1981-2001. Bemærk at nettotilflytningen kun omfatter indenlandske flytninger og dermed ikke ud- og indvandring.

Flyttemønsteret er her opgjort på arbejdsmarkedsregioner for at fokusere på flytninger mellem pendlingsbaserede oplande. Flytninger mellem arbejdsmarkedsregioner er ofte begrundet med job- eller statusskifte, og en opdeling på arbejdsmarkedsregioner fjerner en del af effekterne af den enkelte kommunes egenskaber og fokuserer mere på flytninger begrundet ud fra arbejdsmarkedet.

Der er i perioden 1981 til 2001 sket en vis fraflytning af det nordlige, vestlige og sydlige Jylland samt Bornholm jævnfør kort 1.7. Befolkningen er bl.a. flyttet til det østlige Jylland, Sydfyn, dele af Lolland-Falster samt Sjælland, der de sidste 20 år dermed har haft en nettotilflytning.

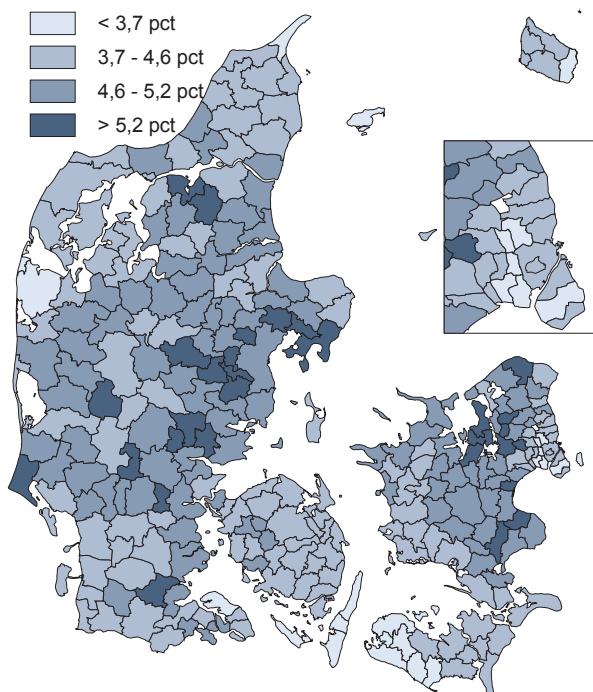
**Kort 1.7.** Samlet nettoflytning fordelt på pendlingsbaserede arbejdsmarkedsregioner, 1981-2001



**Bemærkning:** Den samlede nettotilflytning i perioden 1981-2001 er set i forhold til befolkningstallet i 1981. Nettotilflytningen omfatter kun indenlandske flytninger og omfatter således ikke ud- og indvandring. Nettotilflytningen for hele landet er derfor per definition 0,0 pct. Intervalinddelingen er baseret på 10 pct. fraktilen, 0 og 90 pct. fraktilen. **Kilde:** Danmarks Statistik.

### 1.3. Indkomst

**Kort 1.8.** Gennemsnitlig årlig vækst i den samlede skattepligtige indkomst i årets priser, fordelt på kommuner 1984-2001



**Bemærkning:** Intervalinddelingen er baseret på 10 pct., 50 pct. og 90 pct. fraktiler. Den gennemsnitlige årlige vækst i den skattepligtige indkomst for hele landet har været 4,5 pct. **Definition:** Skattepligtig indkomst omfatter al indkomst, der inddrages under den normale indkomstbeskatning, fratrukket arbejdsmarkedsbidrag, lejeværdi af egen bolig og fradrag i alt. Lejeværdi af egen bolig er fratrukket, idet opgørelsesmetoden blev ændret fra 2000. **Kilde:** Særkørsel fra Danmarks Statistik.

Kort 1.8 beskriver udviklingen i den samlede skattepligtige indkomst i årets priser fra 1984-2001, og bliver dermed også påvirket af ændrin-

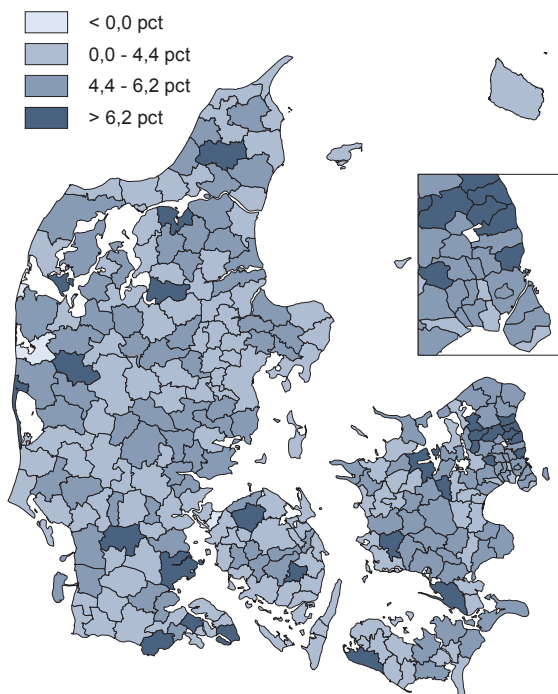


ger i befolkningstallet. Den østlige del af Jylland samt randområdet af hovedstadsregionen har over de seneste 18 år haft en relativ høj vækst, mens den indre del af hovedstadsregionen, Lolland-Falster, Bornholm og flere mellemstore øer har oplevet en relativ lav vækst i indkomsten.

Udviklingen i det budgetterede udskrivningsgrundlag pr. indbygger, som vist i kort 1.9, benyttes til at beskrive den seneste indkomstudvikling i landets kommuner. Tallene skal dog fortolkes med forbehold, da der er tale om budgetterede tal. Det ses af kort 1.9., at Sjælland især i hovedstadsregionen har en relativ høj vækst i udskrivningsgrundlaget, mens resten af landet har en mere ensartet vækst i udskrivningsgrundlaget.

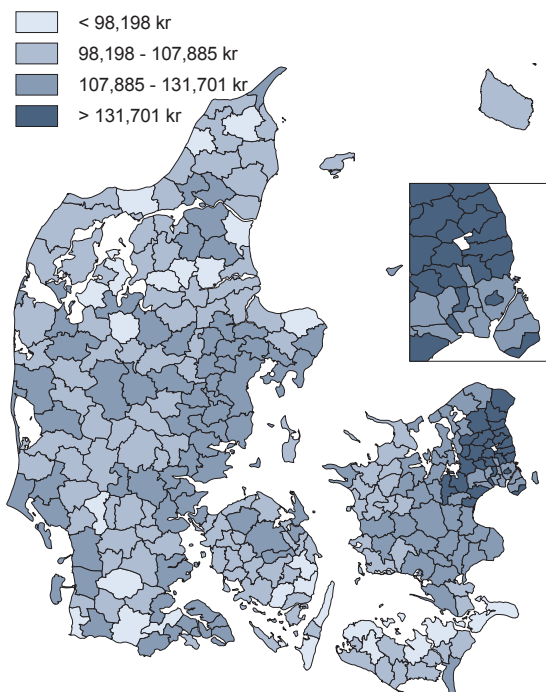
Kort 1.10 viser det budgetterede udskrivningsgrundlag for 2003 fordelt på kommuner. Det ses, at den nordlige del af hovedstadsregionen har et relativt højt udskrivningsgrundlag pr. indbygger. Det østlige Jylland og den østlige del af Sjælland har også højere udskrivningsgrundlag pr. indbygger end gennemsnittet. Det nordøstlige Jylland, Lolland-Falster og de mellemstore øer har generelt et lavere indkomstniveau end resten af landet.

**Kort 1.9.** Gennemsnitlig årlig vækst i budgetteret udskrivningsgrundlag pr. indbygger, fordelt på kommuner, 2001-2003



**Bemærkning:** Kortet er baseret på det budgetterede udskrivningsgrundlag for 2003. Intervalinddelingen er baseret på 0, 50 pct. fraktilen og 90 pct. fraktilen. Den årlige gennemsnitlige vækst for hele landet har været 4,7 pct. **Definition:** Udskrivningsgrundlaget er det kommunale indkomstskatteprovenu i kr. divideret med den kommunale udskrivningsprocent. Det budgetterede tal svarer til det statsgaranterede, hvor dette af kommunen er valgt som grundlag for skatteudskrivningen. **Kilde:** Indenrigs- og Sundhedsministeriets database.

**Kort 1.10.** Budgetteret udskrivningsgrundlag pr. indbygger fordelt på kommuner, 2003



**Bemærkning:** Intervalinddelingen er baseret på 10 pct., 50 pct. og 90 pct. fraktiler. For hele landet er udskrivningsgrundlaget pr. indbygger i gennemsnit 121.090 kr.

**Kilde:** Indenrigs- og Sundhedsministeriets database samt befolkningsfremskrivninger for 1. januar 2003 fra Danmarks Statistik.

Table 1.1 below indicates the indexed development in the taxable income from 1970 to 2001. The table shows, in short 1.10., that the capital region has a higher income level than the rest of the country. The difference between the capital region's income level and the rest of the country's income level has, however, become smaller in the last 31 years. From 1995 and onwards the development has stabilized. Århus and Vejle counties have

også relativt høje indeks, mens der i Bornholm, Viborg, Nordjyllands og Sønderjyllands amter findes de laveste indkomstniveauer. Bornholm, Viborg, Nordjyllands og Sønderjyllands amter har dog i de sidste 31 år oplevet en højere vækst i den skattepligtige indkomst end resten af landet. I bilag 3 findes en mere dybdegående diskussion af, om forskellen mellem regionerne går mod såkaldt konvergens eller divergens.

**Tabel 1.1.** Skattepligtig indkomst pr. indbygger i forhold til landsgennemsnittet, fordelt på amter og hovedstadsregionen, 1970-2001

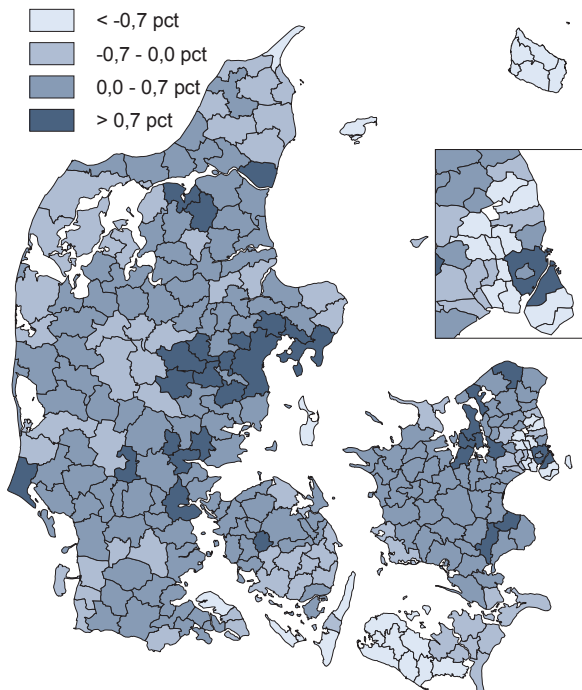
	1970*	1980*	1985	1990	1995	1998	1999	2000	2001
Hovedstadsreg.	125	118	117	117	113	113	113	114	113
Vestsjæll. Amt	93	95	94	95	96	96	95	95	95
Storstrøms Amt	90	94	92	91	92	92	92	92	92
Bornholms Amt	79	87	85	85	87	87	85	86	86
Fyns Amt	89	93	92	92	94	94	92	92	92
Sønderjyll. Amt	84	90	89	89	92	92	91	91	91
Ribe Amt	84	89	90	91	93	93	93	92	93
Vejle Amt	87	91	93	94	97	97	97	96	96
Ringkøbing Amt	83	87	91	89	92	92	92	92	92
Århus Amt	92	94	95	96	97	97	97	97	97
Viborg Amt	77	84	87	87	89	89	90	90	90
Nordjyll. Amt	81	88	89	88	91	91	91	91	91
Standardafvigelse	12,0	8,3	7,6	7,9	6,3	6,3	6,5	6,6	6,4

**Bemærkning:** Hele landet har indeks 100. Indekstallene for 2000 og 2001 er fratrukket lejeværdi af egen bolig, mens indekstallene for 1970-1999 medregner lejeværdi af egen bolig. **Kilde:** Særkørsel fra Danmarks Statistik. For indeksene med \* er kilden: Dilling-Hansen et al. (1994), "Growth and Convergence in Danish Regional Incomes", *Scandinavian Economic History Review*, vol. XLII, no. 1, pp. 54-76.

## 1.4. Beskæftigelse og ledighed

I kort 1.12 nedenfor er angivet den gennemsnitlige årlige vækst i beskæftigelsen i perioden 1986-2001 fordelt efter bopælskommuner.

**Kort 1.11.** Gennemsnitlig årlig vækst i beskæftigelsen (efter bopæl), fordelt på kommuner, 1986-2001



**Bemærkning:** Beskæftigelsen er opgjort efter bopæl. Intervalindelingen er baseret på 10 pct. fraktilen, 0 og 90 pct. fraktilen. Den gennemsnitlige årlige vækst i beskæftigelsen har været 0,24 pct. **Kilde:** Danmarks Statistik.

Af kort 1.11 ses, at væksten i beskæftigelsen især har været høj i den østlige del af Jylland og Sjælland på nær Københavns amt, og dermed

viser kort 1.11 samme mønster som indkomstudviklingen, der er beskrevet ovenfor. Lolland-Falster, det sydlige Fyn, Bornholm og de mellemstore øer har i samme periode oplevet et fald i beskæftigelsen. Den gennemsnitlige årlige vækst i beskæftigelsen for hele landet har været 0,24 pct.

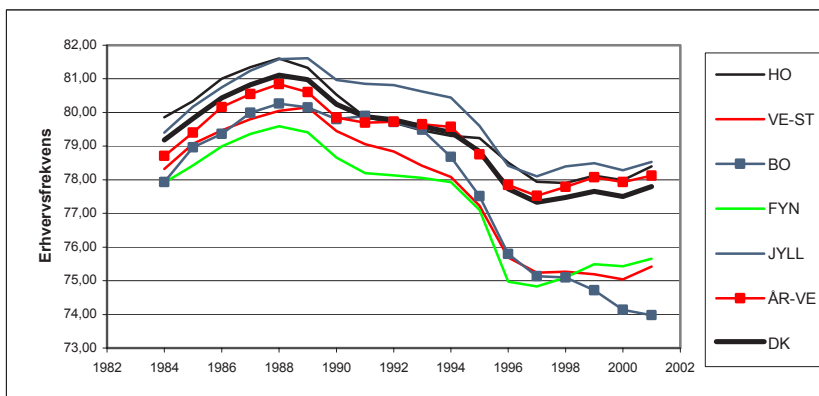
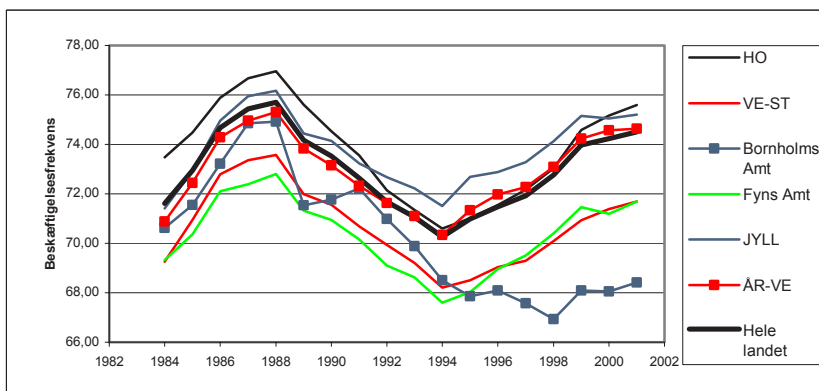
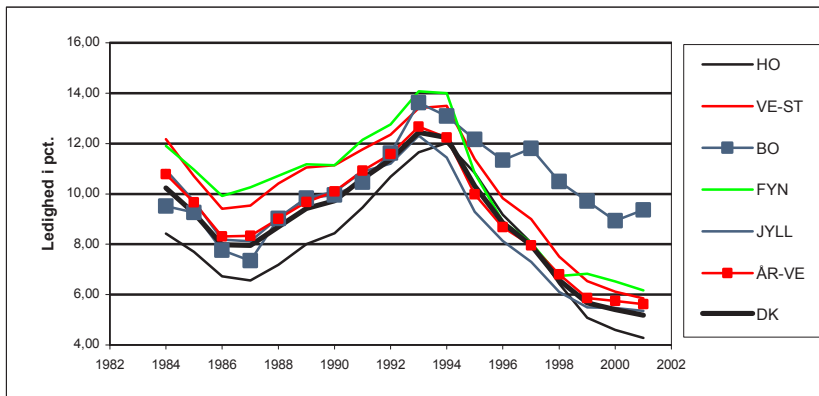
I figur 1.1 nedenfor vises udviklingen i ledighedsprocenten, beskæftigelsesfrekvensen og erhvervsfrekvensen for 1984 – 2001.

Den generelle konjunkturudvikling ses tydeligt af udviklingen i ledighedsprocenten og beskæftigelsesfrekvensen. Ledigheden, der måler andelen af ledige i procent af arbejdsstyrken, faldt frem til 1987. Herefter steg den frem til 1994 for igen at være faldende frem til i dag. Alle regioner følger denne udvikling, med undtagelse af Bornholm som efter 1994 ikke har oplevet samme vækst i beskæftigelsen som resten af landet. Bornholm har derfor i 2001 en relativ høj ledighed. Beskæftigelsesfrekvensen, der måler andelen af befolkningen i den arbejdsdygtige alder, der er i arbejde, viser den omvendte kurve – dvs. at beskæftigelsen steg frem til 1987, for herefter at falde frem til 1994, hvorefter den stiger igen.

Erhvervsfrekvensen er et mål for, hvor stor en del af befolkningen i den arbejdsdygtige alder, der står til rådighed for arbejdsmarkedet. Erhvervsfrekvensen er i hele landet steget frem til 1988, men er herefter faldet for dog igen at stige noget fra 1997. Erhvervsfrekvensen er især faldet kraftigt i Bornholm, Fyns, Vestsjællands og Storstrøms amter, mens resten af landet ligger ca. 1-2 pct. under niveauet i 1984.

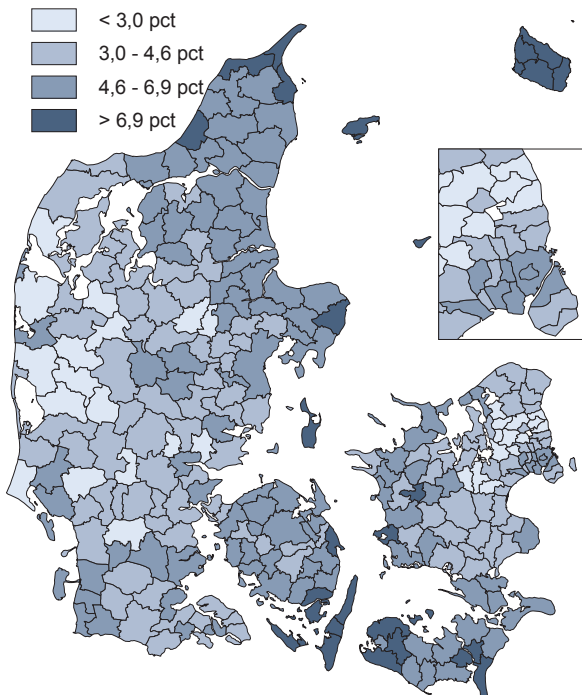
En del af forklaringen på den faldende erhvervsfrekvens, og på den faldende ledighed, er, at personer i aktiveringsordninger i de fleste tilfælde ikke registreres som en del af arbejdsstyrken.

**Figur 1.1.** Udviklingen i ledighedsprocenten, erhvervsfrekvensen og beskæftigelsesfrekvensen fordelt på syv regioner 1984-2001



**Bemærkning:** De syv regioner er: hovedstadsregionen (HO); Vestsjællands og Storstrøms amter (VE-ST); Bornholms amt (BO); Fyns amt (FYN); Sønderjyllands, Ribe, Viborg, Ringkøbing og Nordjyllands amter (JYLL); Århus og Vejle amter (ÅR-VE) samt hele landet (DK). Ledighedsprocenten er beregnet som gennemsnitlige antal ledige delt med arbejdsstyrken. Beskæftigelsesfrekvensen er beregnet som beskæftigelsen for 16-66 årige delt med antal mennesker i den arbejdsdygtige alder. Erhvervsfrekvensen er beregnet som den andel af befolkningen i den arbejdsdygtige alder som er del af arbejdsstyrken. **Kilde:** Danmarks Statistik.

**Kort 1.12.** Ledighedsprocenten, fordelt på kommuner, november 2002

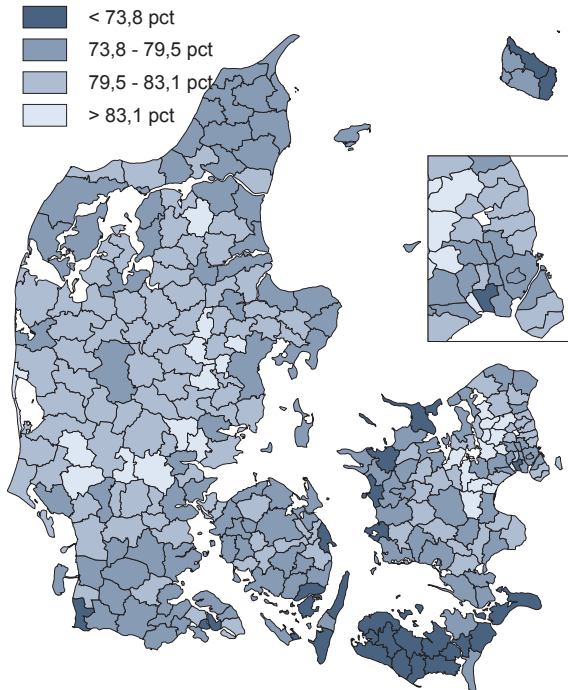


**Bemærkning:** Intervalinddelingen er baseret på 10 pct., 50 pct. og 90 pct. fraktiler. Ledighedsprocenten for hele landet er 4,9 pct. i november 2002. **Kilde:** Danmarks Statistik.



Kort 1.12 viser de seneste tal for ledighedsprocenten fordelt på kommuner. Det ses, at det nordlige Jylland, Fyn, Bornholm og Lolland-Falster har relativ høj ledighed, mens hovedstadsregionen og det vestlige Jylland har en lav ledighedsprocent.

**Kort 1.13.** Erhvervsfrekvens, fordelt på kommuner, 2001



**Bemærkning:** Erhvervsfrekvensen er beregnet som den andel af befolkningen i den arbejdsdygtige alder som er del af arbejdsstyrken. Intervalindelingen er baseret på 10 pct., 50 pct. og 90 pct. fraktiler. **Kilde:** Danmarks Statistik.

Det ses af kort 1.13, at erhvervsfrekvensen især er relativ lav i Nordjylland, Lolland-Falster, Bornholm og Vestsjælland. Randområdet af hovedstadsregionen samt Midt- og Østjylland har i 2001 en relativt

høj erhvervsfrekvens. I gennemsnit for hele landet er 77,8 pct. af befolkningen i den arbejdsdygtige alder en del af arbejdsstyrken.

**Tablet 1.2.** Arbejdsmarkedsrådenes forventning til ledigheden i 4. kv. 2002 og 3. kv. 2003 og relativ ændring i forhold til samme kvartal året før, fordelt på regioner.

	4. Kvartal 2002		3. Kvartal 2003	
	Forventet ledighed	Pct. i fht. sidste år	Forventet ledighed	Pct. i fht. sidste år
Storkøbenhavn	28.770	7 pct.	33.320	2 pct.
Frederiksborg amt	6.600	5 pct.	6.700	-8 pct.
Roskilde amt	4.550	5 pct.	4.800	0 pct.
Vestsjællands amt	7.100	-1 pct.	7.300	-2 pct.
Storstrøms amt	6.755	-5 pct.	6.950	-6 pct.
Bornholms amt	1.730	-13 pct.	1.725	2 pct.
Fyns amt	13.300	0 pct.	13.900	1 pct.
Sønderjyllands amt	5.970	4 pct.	6.400	-1 pct.
Ribe amt	4.600	1 pct.	4.700	-3 pct.
Vejle amt	8.350	-2 pct.	8.550	-4 pct.
Ringkøbing amt	5.100	-3 pct.	5.500	-1 pct.
Århus amt	18.500	3 pct.	20.700	-1 pct.
Viborg amt	4.500	0 pct.	4.800	-2 pct.
Nordjyllands amt	15.440	-2 pct.	16.120	-1 pct.
Hele Landet	131.265	1 pct.	141.465	-1 pct.

**Bemærkning:** Det bemærkes, at tallene ikke er sæsonkorrigerede. Ændringerne i forhold til samme kvartal året før er beregnet i forhold til ledigheden som opgjort af Danmarks Statistik. **Kilde:** Rådenes arbejdsmarkedsredegørelser og beregninger i Arbejdsmarkedsstyrelsen.

De regionale arbejdsmarkedsråd udvikler hvert kvartal en prognose for ledigheden et kvartal frem og et år frem. Rådenes vurdering er bl.a. baseret på den viden om udviklingen på arbejdsmarkedet, som AF har opnået gennem godt 10.600 virksomhedsbesøg og øvrige kontakter med både organisationer og nøglepersoner i 2. kvartal 2002. Stort set alle AF-regioner har etableret ”faste paneler” bestående af nøglevirksomheder, som periodisk spørges om beskæftigelsesforventninger, uddannelsesbehov m.v.

Som det fremgår af tabel 1.2, forventes for 4. kvartal 2002 en lille stigning i ledigheden i forhold til 4. kvartal 2001. Især i hovedstadsregionen forventes en relativ stor stigning i antallet af ledige. Dette skyldes primært en stor vækst i antallet af ledige akademikere. For 3. kvartal 2003 forventes samlet et beskedent fald i ledigheden. Storkøbenhavn, Bornholms og Fyns amter forventes dog at opleve stigninger i ledigheden.

### **1.5. Service og overførsler**

Kort 1.14 og 1.15 viser henholdsvis det kommunale serviceniveau for 2002 og ændringen i det kommunale serviceniveau fra 1993 til 2002, begge fordelt på kommuner.

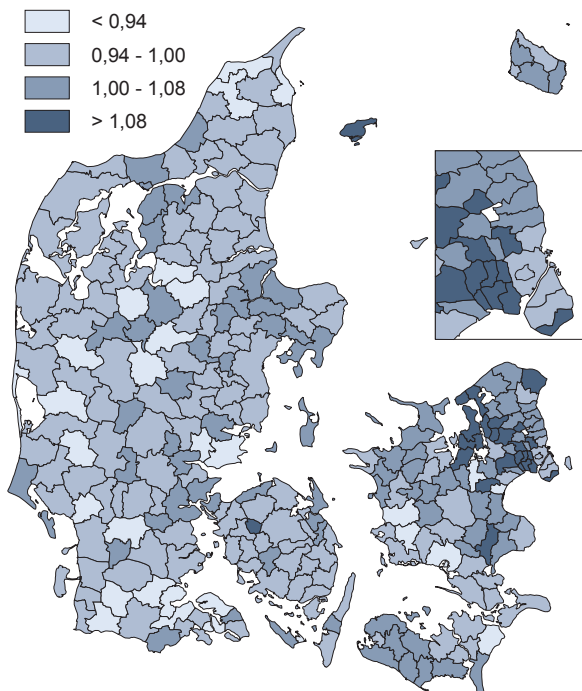
Serviceniveauet angiver forholdet imellem kommunens budgetterede udgifter pr. indbygger og de udgifter pr. indbygger, som kan henføres til udgiftsbehov som følge af den aldersmæssige og sociale sammensætning i kommunen. Der skal i fortolkningen af tallene tages hensyn til, at høje udgifter i forhold til udgiftsbehovet ikke nødvendigvis er ensbetydende med et højt oplevet serviceniveau for indbyggerne i kommunen, men kan skyldes en lav produktivitet/effektivitet. Dette forhold kan der vanskeligt korrigeres for – men betyder på den anden side, at tallene skal tages med et forbehold og ikke må fortolkes for snævert. Serviceniveauet vil for hele landet pr. definition være lig med 1. Et serviceniveau på over 1 angiver, at kommunen tilbyder service, der ligger over det gennemsnitlige niveau, mens et niveau under 1 indikerer et lavere serviceniveau.

Det ses af kort 1.14, at det højeste målte serviceniveau findes i hovedstadsregionen, men også dele af Lolland har et relativt højt serviceniveau. Den nord- og vestlige del af Jylland samt Sønderjylland har derimod et relativt lavt serviceniveau opgjort efter den nævnte metode.

Udviklingen i serviceniveauet er meget spredt jf. kort 1.15. Bornholm, Sønderjylland og dele af Lolland-Falster har haft en relativ høj vækst i

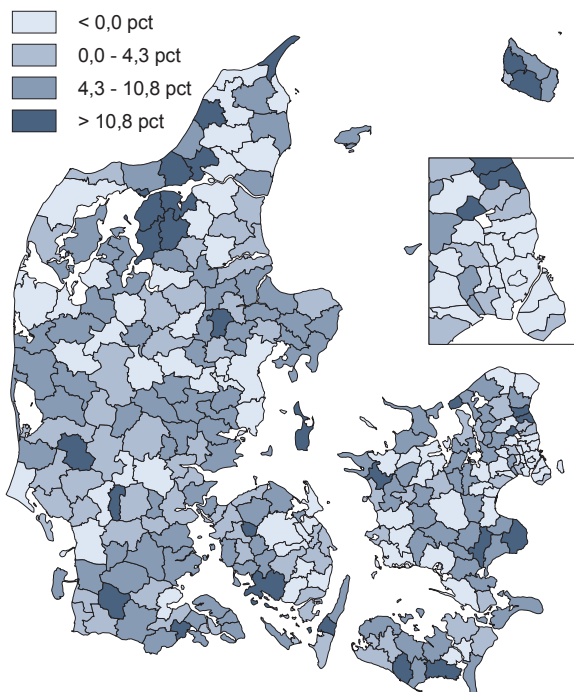
serviceniveauet, mens især hovedstadsregionens serviceniveau er faldet.

**Kort 1.14.** Serviceniveau, 2002



**Bemærkning:** Serviceniveauet for 2002 er baseret på Indenrigs- og Sundhedsministeriets kommunale nøgletal. Intervalinddelingen er baseret på 10 pct., 50 pct. og 90 pct. fraktiler. Serviceniveauet for hele landet er pr. definition lig 1. **Definition:** Serviceniveauet er opgjort som udgifter divideret med udgiftsbehov. Et højt målt serviceniveau kan således også være et udtryk for en lav effektivitet/produktivitet. Dette forbehold gælder generelt for kort 1.14 - 1.16. **Kilde:** Indenrigs- og Sundhedsministeriets kommunale nøgletal.

### Kort 1.15. Ændring i serviceniveauet opgjort i procent 1993-2002

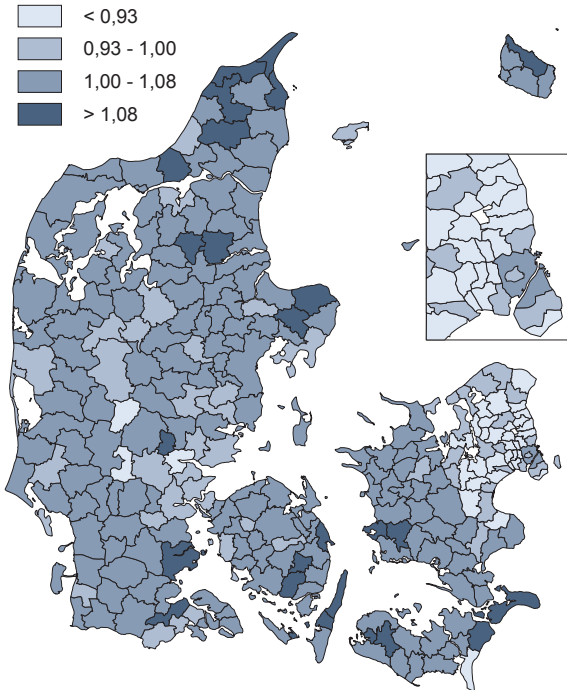


**Bemærkning:** Serviceniveauet er baseret på Indenrigs- og Sundhedsministeriets kommunale nøgletal. Intervalinddelingen er baseret på 0,50 pct. fraktilen og 90 pct. fraktilen. **Definition:** Serviceniveauet er opgjort som udgifter divideret med udgiftsbehov. Et højt målt serviceniveau kan således også være et udtryk for en lav effektivitet/produktivitet. Dette forbehold gælder generelt for kort 1.14 - 1.16. **Kilde:** Indenrigs- og Sundhedsministeriets kommunale nøgletal.

Kort 1.16 viser skat/service forholdet fordelt på kommuner for 2002. Lave tal for skat/service indikerer et relativt stort udbud af service i forhold til udskrivningsprocenten. Et lavt skat/service forhold må derfor siges at være fordelagtigt. Det ses, at hovedstadsregionen og visse kommuner i det centrale Jylland har relativt lave skat/serviceforhold,

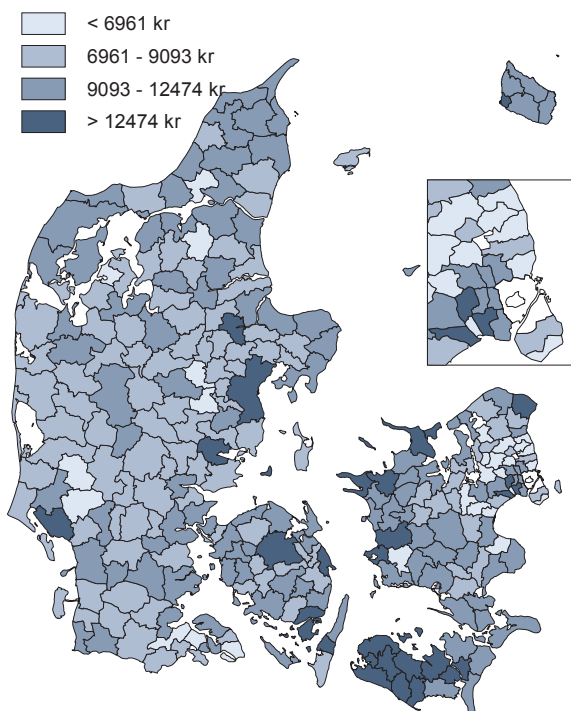
mens Lolland-Falster, Bornholm og Det nordlige Jylland har et relativt høje skat/service niveau.

**Kort 1.16.** Skat/service forhold 2002, fordelt på kommuner



**Bemærkning:** Skat/service niveauet er baseret på Indenrigs- og Sundhedsministeriets kommunale nøgletal. Intervalinddelingen er baseret på 10 pct. fraktilen, 1 og 90 pct. fraktilen. Skat/Service niveauet for hele landet er pr. definition 1. **Definition:** Serviceniveauet er opgjort som udgifter divideret med udgiftsbehov. Et højt målt serviceniveau kan således også være et udtryk for en lav effektivitet/produktivitet. Dette forbehold gælder generelt for kort 1.14 - 1.16. **Kilde:** Indenrigs- og Sundhedsministeriets kommunale nøgletal.

### Kort 1.17. Bruttodriftsudgifter til overførsler pr. indbygger 2002, fordelt på kommuner



**Bemærkning:** Bruttodriftsudgifterne til overførsler pr. indbygger er udregnet efter primærkommunernes budgetterede bruttodriftsudgifter til overførsler i 2002. For Københavns og Frederiksberg kommuner er det ikke muligt at opdele udgifterne til overførsler på henholdsvis kommunalt og amtsligt niveau. Intervalindelingen er baseret på 10 pct., 50 pct. og 90 pct. fraktiler. **Kilde:** Indenrigs- og Sundhedsministeriets kommunale nøgletal.

Kort 1.17 viser primærkommunernes bruttodriftsudgifter til overførsler pr. indbygger. Det ses, at Lolland-Falster, Nordjylland, Bornholm og de større byer har relativt høje udgifter til overførsler. Området nord og vest for København har derimod lave udgifter til overførsler, hvilket kan have en sammenhæng med de høje boligpriser i områderne.

## 1.6. Uddannelse

### 1. Befolkningens højest fuldførte uddannelse

Tabel 1.3 og 1.4 viser den højest fuldførte uddannelse i 2001 for hhv. 15-69 årige og 30-39-årige, fordelt på amter. Københavnsområdet dækker over København og Frederiksberg kommuner samt Københavns Amt.

**Tabel 1.3.** Højest fuldførte uddannelse, 15-69 årige i pct., 2001

	Grundskolen	Almen-gymnasial	Erhvervs-gymnasial	Erhvervs-faglig	KVU	MVU <sup>1</sup>	LVU	Uoplyst
Københavnsområdet	27,7	11,0	2,3	28,7	4,3	13,4	8,8	3,8
Frederiksborg Amt	29,0	5,5	1,9	35,2	4,7	14,0	7,1	2,6
Roskilde Amt	30,6	4,7	2,2	39,6	4,5	11,7	4,7	2,0
Vestsjællands Amt	39,0	3,7	1,5	37,0	3,5	10,5	2,5	2,3
Storstrøms Amt	40,4	3,3	1,7	37,2	3,1	9,8	2,2	2,4
Bornholms Amt	42,5	3,0	1,1	36,7	2,8	9,5	2,1	2,3
Fyns Amt	36,1	5,3	2,2	35,2	3,7	12,0	3,2	2,3
Sønderjyllands Amt	39,3	3,2	1,9	36,9	3,5	10,1	2,4	2,6
Ribe Amt	39,5	3,6	2,3	36,1	3,7	10,6	2,1	2,2
Vejle Amt	37,6	4,0	2,3	36,1	4,0	11,2	2,6	2,2
Ringkøbing Amt	40,4	3,8	2,4	36,0	3,2	9,9	2,1	2,0
Århus Amt	31,2	8,1	2,7	32,7	4,1	13,4	5,4	2,4
Viborg Amt	40,2	3,4	2,3	36,3	3,3	9,8	2,6	2,1
Nordjyllands Amt	38,2	4,8	2,3	35,1	3,3	10,8	3,2	2,4
<b>Hele landet</b>	<b>34,2</b>	<b>6,3</b>	<b>2,2</b>	<b>34,0</b>	<b>3,9</b>	<b>11,9</b>	<b>4,8</b>	<b>2,7</b>

**Note.** <sup>1</sup>Inkl. bachelor. **Kilde:** Danmarks Statistik og Undervisningsministeriets beregninger.

Københavnsområdet er den region, der har den laveste andel med kun en grundskoleuddannelse, og den højeste andel med en lang videregående uddannelse (hhv. 28 pct. og 9 pct.). I Bornholms, Storstrøms, Ringkøbing og Viborg amter er der over 40 pct., der har en grundsko-



leuddannelse som den højest fuldførte, og dermed ingen kompetence-givende uddannelse. Hvad angår de videregående uddannelser (KVU, MVU og LVU), ligger den øvrige Hovedstadsregion, Frederiksborg og Roskilde amter også højt, ligesom Århus Amt ligeledes har ca. 23 pct. med en videregående uddannelse. Andelen, der har en erhvervs-faglig uddannelse, ligger mere stabilt på tværs af amterne. På nær i Københavnsområdet og Århus Amt er andelen 35-40 pct.

Uddannelsesfordelingen blandt 15-69 årige tager ikke højde for, at personer kan være i gang med fx en videregående uddannelse på op-gørelsestidspunktet. Derfor vises uddannelsesfordelingen blandt 30-39 årige i tabel 1.4, hvor de fleste må formodes at have fuldført deres sidste uddannelse.

**Tabel 1.4.** Højest fuldførte uddannelse, 30-39 årige i pct., 2001

	Grundsko- len	Almen- gymnasial	Erhvervs- gymnasial	Erhvervs- faglig	KVU	MVU <sup>1</sup>	LVU	Uoplyst
Københavnsområdet	18,6	9,1	2,2	30,4	5,6	16,3	14,2	3,6
Frederiksborg Amt	18,1	6,0	2,6	40,0	5,9	15,7	9,6	2,1
Roskilde Amt	18,4	4,9	3,0	45,4	6,0	13,5	7,0	1,8
Vestsjællands Amt	27,2	3,7	1,7	45,0	5,0	12,4	3,2	1,8
Storstrøms Amt	28,7	3,2	2,2	45,4	4,3	11,7	2,7	1,9
Bornholm Amt	29,7	3,0	1,6	47,6	3,3	11,0	2,4	1,4
Fyns Amt	23,7	4,3	2,1	43,5	5,1	14,7	4,6	1,9
Sønderjyllands Amt	23,8	2,9	2,1	48,2	5,1	12,7	3,4	1,9
Ribe Amt	25,4	3,1	2,4	46,2	5,2	13,2	2,7	1,8
Vejle Amt	24,4	3,5	2,4	43,5	6,0	14,7	3,9	1,7
Ringkøbing Amt	25,4	3,3	2,6	45,4	5,4	13,3	2,9	1,6
Århus Amt	19,4	5,9	2,5	39,6	6,0	16,4	8,4	2,0
Viborg Amt	26,0	3,0	3,0	45,2	4,9	12,6	3,7	1,6
Nordjyllands Amt	24,6	3,4	2,2	44,7	4,7	13,2	5,3	1,9
<b>Hele landet</b>	<b>22,1</b>	<b>5,4</b>	<b>2,3</b>	<b>40,3</b>	<b>5,4</b>	<b>14,6</b>	<b>7,5</b>	<b>2,3</b>

**Note.** <sup>1</sup>Inkl. bachelor. **Kilde:** Danmarks Statistik og Undervisningsministeriets be-regninger

På landsplan har 7,5 pct. en lang videregående uddannelse. Herfra afviger Københavnsområdet markant med 14 pct. LVU-uddannede. I Storstrøms, Bornholms, Ribe og Ringkøbing Amter har under 3 pct. af de 30-39 årige en LVU. Omvendt har næsten hver tredje i Storstrøms og Bornholms Amter kun en grundskoleuddannelse. I de fleste amter ligger andelen af erhvervsfaglige uddannede på 45-50 pct. Undtagelsen er også her de akademikertunge regioner – hovedstadsregionen og Århus Amt.

## **2. Studerende og institutioner på uddannelsesområderne**

Følgende tabeller viser en række nøgletal for de forskellige uddannelsesområder i 2001: Grundskolen, de gymnasiale uddannelser, de erhvervsfaglige uddannelser, samt de korte, mellemlange og lange videregående uddannelser.

Grundskoletallene i tabel 1.5 bygger på skolernes indberetning til Undervisningsministeriet. De øvrige tabeller er alle baseret på Danmarks Statistiks elevregister, som Undervisningsministeriet har adgang til. Registret dækker alle uddannelser i det ordinære uddannelsessystem, dvs. uddannelser under bl.a. Undervisningsministeriet, Ministeriet for Videnskab, Teknologi og Udvikling, Kulturministeriet og Søfartsstyrelsen. Registrets oplysninger om uddannelse er pr. 1/10 2001, mens bopælsoplysningerne er opgjort ultimo 2001.

**Tabel 1.5.** Elever ved offentlige og frie grundskoler, 2001-02

	Offentlige grundskoler		Frie grundskoler		Andel elever i frie grundskoler i pct.
	Antal institutioner	Antal elever	Antal institutioner	Antal elever	
Københavnsområdet	206	101.126	88	20.109	16,6
Frederiksborg Amt	99	42.171	31	7.003	14,2
Roskilde Amt	65	26.865	17	3.309	11,0
Vestsjællands Amt	107	31.238	39	6.383	17,0
Storstrøms Amt	95	28.151	21	3.321	10,6
Bornholms Amt	16	4.963	4	767	13,4
Fyns Amt	166	49.689	50	8.681	14,9
Sønderjyllands Amt	115	29.630	35	3.757	11,3
Ribe Amt	87	28.713	15	1.680	5,5
Vejle Amt	121	39.757	27	5.080	11,3
Ringkøbing Amt	129	33.466	27	2.836	7,8
Århus Amt	172	69.611	42	9.330	11,8
Viborg Amt	103	29.010	25	2.280	7,3
Nordjyllands Amt	185	57.002	31	5.172	8,3
Hele landet	1.666	571.392	452	79.708	12,2

**Kilde:** Undervisningsministeriet.

I skoleåret 2001/02 var der i alt ca. 570.000 elever i de offentlige grundskoler (folkeskoler), og 80.000 elever i frie grundskoler (privatskoler, friskoler, mv.). Det svarer til, at 12 pct. af alle elever går i en fri grundskole. Herfra er der store regionale afvigelser. I Københavnsområdet og Vestsjællands Amt går ca. 17 pct. af eleverne i en af de frie grundskoler. Også Frederiksborg og Fyns amter ligger højt. Modsat har Ribe Amt en andel på 5,5 pct., mens Viborg og Nordjyllands amter har andele på 7-8 pct.

**Tabel 1.6.** Institutioner og studerende ved de gymnasiale uddannelser, 2001

	Almengymnasiale uddannelser				Erhvervsgymnasiale uddannelser			
	Antal Institutioner	Antal stud. <sup>1</sup>	Befolkning pr. inst.	Andel stud. ift. 15-19 årige i pct.	Antal Institutioner	Antal stud. <sup>1</sup>	Befolkning pr. inst.	Andel stud. ift. 15-19 årige i pct.
Københavnsområdet	39	14.178	31.005	28,0	7	5.605	172.741	11,1
Frederiksborg Amt	12	5.437	30.880	27,8	2	1.850	185.278	9,5
Roskilde Amt	6	2.829	39.137	23,4	3	1.495	78.273	12,4
Vestsjællands Amt	7	3.474	42.676	20,8	6	1.729	49.789	10,4
Storstrøms Amt	7	2.954	37.214	20,3	7	1.723	37.214	11,9
Bornholm	1	552	44.197	21,2	1	273	44.197	10,5
Fyns Amt	12	5.219	39.375	20,7	8	2.706	59.063	10,7
Sønderjyllands Amt	7	3.134	36.167	20,3	5	2.083	50.633	13,5
Ribe Amt	7	2.600	32.063	19,3	6	1.822	37.407	13,5
Vejle Amt	10	3.964	35.133	20,2	8	2.499	43.916	12,7
Ringkøbing Amt	10	3.662	27.439	21,5	10	2.492	27.439	14,6
Århus Amt	17	7.749	37.922	22,9	8	4.347	80.583	12,9
Viborg Amt	6	2.794	39.054	20,0	6	1.947	39.054	14,0
Nordjyllands Amt	14	5.847	35.396	20,9	6	3.640	82.591	13,0
<b>Hele landet</b>	<b>155</b>	<b>64.393</b>	<b>34.635</b>	<b>22,8</b>	<b>83</b>	<b>34.211</b>	<b>64.679</b>	<b>12,1</b>

**Anm.:** Almengymnasiale uddannelser dækker gymnasiet, hf og studenterkursus. Erhvervsgymnasiale uddannelser dækker hhx og htx. **Note.** <sup>1</sup>Studerende fordelt efter bopæl. **Kilde:** Danmarks Statistik og Undervisningsministeriets beregninger.

Af tabel 1.6 fremgår det, at der i gennemsnit er mellem 30.000 og 40.000 indbyggere for hvert almene gymnasium. Andel af gymnasieelever i forhold til 15-19 årige varierer mellem 19 pct. i Ribe Amt og 28 pct. i Københavnsområdet. For de erhvervsgymnasiale uddannelser (hhx og htx) er den regionale udbudsdekning noget mindre. I Københavnsområdet og Frederiksborg Amt er der over 170.000 indbyggere for hver institution med erhvervsgymnasiale uddannelser. I flere jyske amter er der til gengæld 30.-40.000 indbyggere pr. institution. Dette afspejles også delvist i andel studerende i ift. 15-19 årige: I Ringkø-

bing Amt går ca. 15 pct. af de 15-19 årige på hhx eller htx, mens den tilsvarende andel i Frederiksborg Amt er 9,5 pct.

**Table 1.7.** Institutioner og studerende ved de erhvervsfaglige uddannelser, 2001

	Tekniske uddannelser				Merkantile uddannelser			
	Antal institutioner	Antal stud. <sup>1</sup>	Befolkning pr. inst.	Andel stud. ift. 15-24 årige i pct.	Antal institutioner	Antal stud. <sup>1</sup>	Befolkning pr. inst.	Andel stud. ift. 15-24 årige i pct.
Københavnsområdet	11	12.492	109.926	9,0	4	5.720	302.297	4,1
Frederiksborg Amt	2	3.521	185.278	10,3	2	1.722	185.278	5,0
Roskilde Amt	3	2.833	78.273	12,4	2	1.412	117.410	6,2
Vestsjællands Amt	6	4.475	49.789	14,3	4	1.823	74.683	5,8
Storstrøms Amt	3	3.585	86.833	13,7	4	1.644	65.125	6,3
Bornholm	2	607	22.099	14,3	1	213	44.197	5,0
Fyns Amt	4	6.820	118.126	13,0	4	2.866	118.126	5,5
Sønderjyllands Amt	2	3.781	126.583	13,5	5	1.547	50.633	5,5
Ribe Amt	2	3.474	112.222	13,4	5	1.445	44.889	5,6
Vejle Amt	5	4.824	70.266	12,3	4	2.411	87.832	6,1
Ringkøbing Amt	6	4.041	45.731	12,5	7	1.939	39.198	6,0
Århus Amt	8	7.888	80.583	10,0	5	4.381	128.933	5,5
Viborg Amt	3	3.457	78.108	13,4	4	1.642	58.581	6,3
Nordjyllands Amt	6	7.285	82.591	12,5	6	3.562	82.591	6,1
<b>Hele landet</b>	<b>63</b>	<b>69.083</b>	<b>85.212</b>	<b>11,5</b>	<b>57</b>	<b>32.327</b>	<b>94.182</b>	<b>5,4</b>

**Anm.:** Uddannelserne dækker over erhvervsfaglige grund- og hovedforløb på hhv. det tekniske og merkantile område. **Note.** <sup>1</sup>Studerende fordelt efter bopæl. **Kilde:** Danmarks Statistik og Undervisningsministeriets beregninger.

Erhvervsuddannelserne er efter den seneste reform reduceret til 7 indgangsveje, fordelt på hovedkategorierne tekniske og merkantile erhvervsuddannelser. De tekniske uddannelser finder sted på 63 erhvervsskoler, mens de merkantile uddannelser findes på 57 erhvervsskoler. På begge områder er der også her store regionale spredninger i antal indbyggere pr. institution. På det merkantile område er der dog mellem amterne en relativ stabil andel af de 15-24 årige, der er i gang med uddannelsen – mellem 4 og 6 pct. På det tekniske område er

spredningen i andelene lidt større – fra 9 pct. i Københavnsområdet til over 14 pct. i Vestsjællands og Bornholms amter.

**Table 1.8.** Institutioner og studerende ved de korte videregående uddannelser, 2001

	Antal institutioner <sup>1</sup>	Antal stud. <sup>2</sup>	Befolkning pr. inst.	Andel stud. ift. 20-29 årige i pct.
Københavnsområdet	21	7.094	57.580	3,4
Frederiksborg Amt	4	1.011	92.639	3,1
Roskilde Amt	3	713	78.273	3,0
Vestsjællands Amt	3	802	99.577	2,5
Storstrøms Amt	5	656	52.100	2,7
Bornholm	2	108	22.099	3,0
Fyns Amt	8	1.867	59.063	3,2
Sønderjyllands Amt	4	515	63.292	2,0
Ribe Amt	3	694	74.815	2,7
Vejle Amt	10	1.513	35.133	3,5
Ringkøbing Amt	6	1.018	45.731	3,2
Århus Amt	13	3.187	49.590	3,3
Viborg Amt	4	555	58.581	2,2
Nordjyllands Amt	8	1.573	61.944	2,5
<b>Hele landet</b>	<b>94</b>	<b>21.306</b>	<b>57.110</b>	<b>3,1</b>

**Ann:** Alle institutioner og afdelinger er medtaget er talt med af hensyn til det regionale billede. **Noter:** <sup>1</sup>Institutionerne er primært handels- og tekniske skoler., laborant og hospitalslaborantskoler, Politi- og fængselsvæsenets skoler, kunsthåndværksskoler. Mange af institutionerne indgår nu i et erhvervsakademi. <sup>2</sup>Studerende fordelt efter bopæl. **Kilde:** Danmarks Statistik og Undervisningsministeriets beregninger.

De korte videregående uddannelser undergår i disse år en større reform, hvor mange af uddannelserne erstattes af 15 nye såkaldte erhvervsakademiuddannelser. Set i forhold til antal 20-29 årige udgør de KVVU-studerende 2-3 pct. i de fleste amter. Størst er andelen i Københavnsområdet med 3,5 pct.. I alt er der 94 institutioner, der udbyder KVVU-uddannelser, hvoraf flere hører under andre ministeriers ressort, f.eks. Politiskolen, teaterskoler og kunsthåndværkerskoler under Kul-

turministeriet, og navigationsskoler under Søfartsstyrelsen. Ca. 75 af institutionerne hører under Undervisningsministeriets ressort.

**Table 1.9.** Institutioner og studerende ved de mellemlange videregående uddannelser, 2001

	Antal institutioner <sup>1</sup>	Antal stud. <sup>2</sup>	Befolkning pr. inst.	Andel stud. ift. 20-29 årige i pct.
Københavnsområdet	38	21.615	31.821	10,4
Frederiksborg Amt	4	3.183	92.639	9,8
Roskilde Amt	2	2.027	117.410	8,6
Vestsjællands Amt	7	3.254	42.676	10,2
Storstrøms Amt	9	3.108	28.944	12,6
Bornholm	2	332	22.099	9,3
Fyns Amt	18	7.360	26.250	12,6
Sønderjyllands Amt	6	2.858	42.194	10,9
Ribe Amt	9	2.842	24.938	11,0
Vejle Amt	10	4.764	35.133	11,2
Ringkøbing Amt	7	2.976	39.198	9,2
Århus Amt	16	10.508	40.292	10,9
Viborg Amt	5	2.391	46.865	9,5
Nordjyllands Amt	17	6.712	29.150	10,7
<b>Hele landet</b>	<b>150</b>	<b>73.930</b>	<b>35.789</b>	<b>10,7</b>

**Anm.:** Alle institutioner og regionalt placerede afdelinger er talt med af hensyn til det regionale billede. Uddannelserne omfatter bl.a. tekniske uddannelser, markedsøkonom mv., politi- og fængselsuddannelser, erhvervsproglige uddannelser, uddannelser under Kulturministeriet, IT-uddannelser. **Kilde:** Danmarks Statistik og Undervisningsministeriets beregninger. **Noter:** <sup>1</sup>Institutionerne er primært lærer- og pædagogseminarier, sygeplejerskoler, terapeutskoler, handels- og ingeniørhøjskoler. Mange af institutioner er gennem de seneste år blevet lagt ind under Centre for Videregående Uddannelser (CVU'er). <sup>2</sup>Studerende fordelt efter bopæl.

De mellemlange videregående uddannelser gennemgår ligeledes en reform i disse år. Mange af institutionerne indgår nu i regionale Centre for Videregående Uddannelse (CVU), og flere af uddannelserne gøres til professionsbacheloruddannelser. Selv når man medregner alle insti-

tutioner og regionalt placerede afdelinger, er aktiviteten og institutionerne tydelig koncentreret i København, Odense, Ålborg og Århus. Men andelen af MVU-studerende i forhold til 20-29 årige ligger forholdsvis stabilt på 10-11 pct. i de fleste amter. Fyns Amt ligger højest med en MVU-andel på 12,6 pct.

**Tablet 1.10.** Institutioner og studerende ved de lange videregående uddannelser (inkl. bachelor), 2001

	Antal institutioner <sup>1</sup>	Antal stud. <sup>2</sup>	Befolkning pr. inst.	Andel stud. ift. 20-29 årige i pct.
Københavnsområdet	13	49.315	93.015	23,7
Frederiksborg Amt	-	2.465	-	7,6
Roskilde Amt	1	1.795	234.820	7,6
Vestsjællands Amt	1	1.027	298.731	3,2
Storstrøms Amt	1	707	260.498	2,9
Bornholm	-	50	-	1,4
Fyns Amt	3	7.752	157.501	13,3
Sønderjyllands Amt	1	596	253.166	2,3
Ribe Amt	3	796	74.815	3,1
Vejle Amt	1	1.393	351.328	3,3
Ringkøbing Amt	1	687	274.385	2,1
Århus Amt	6	21.740	107.444	22,6
Viborg Amt	-	474	-	1,9
Nordjyllands Amt	3	7.606	165.183	12,2
<b>Hele landet</b>	<b>34</b>	<b>96.403</b>	<b>157.893</b>	<b>13,9</b>

**Anm.:** Alle institutioner og regionalt placerede afdelinger er talt med af hensyn til det regionale billede. Tallene er inkl. alle bacheloruddannelser, primært universitetsbachelor og HA-studerende. **Kilde:** Danmarks Statistik og Undervisningsministeriets beregninger. **Noter:** <sup>1</sup>Institutionerne er primært universiteter, handelshøjskoler/merkantile CVU'er, Danmarks Tekniske Universitet., Landbohøjskolen og arkitektskoler. <sup>2</sup>Studerende fordelt efter bopæl.

Langt hovedparten af bachelor- og LVU-uddannelserne hører efter ressortomlægningen i 2001 under Ministeriet for Videnskab, Teknologi og Udvikling. De fleste institutioner og studerende findes selvsagt i



universitetsbyerne, København, Odense, Århus og Ålborg. I hhv. Københavnsområdet og Århus Amt er næsten hver fjerde af de 20-29 årige studerende på en bachelor- eller LVU-uddannelse. I de to regioner er der hhv. 93.000 og 107.000 indbyggere pr. institution. Herefter følger Fyns og Nordjyllands amter, hvor 12-13 pct. af de 20-29 årige er i gang med en bachelor- eller LVU-uddannelse.

## **Bilag 2. Udvikling i lokaliseringen af statslige arbejdspladser samt den generelle beskæftigelse**

Regeringen præsenterede sin overordnede politik vedrørende udflytning af statslige arbejdspladser i en redegørelse til Folketinget i maj 2002. I den efterfølgende folketingsdebat blev regeringen bl.a. pålagt årligt at redegøre for udviklingen i lokaliseringen af statslige arbejdspladser (V73). Regeringen har valgt, at en sådan redegørelse indgår som en integreret del af denne regionalpolitiske redegørelse.

Antallet og fordelingen af statsligt ansatte kan opgøres på forskellige måder både afhængigt af, hvordan "staten" afgrænses, og af hvordan en "ansættelse" opgøres. Dette bilag beskriver lokalisering af statslige arbejdspladser opgjort efter to modeller. Først opgøres den statslige beskæftigelse efter antallet af årsværk baseret på data fra Personalestyrelsen.<sup>3</sup> Dernæst opgøres den statslige beskæftigelse ved at benytte Danmarks Statistiks definitioner.<sup>4</sup> Ved at benytte Danmarks Statistiks opgørelse over beskæftigelse bliver det muligt at sammenligne beskæftigelsen i den statslige sektor med beskæftigelsen i de øvrige sektorer samt udviklingen over tid. Det er dog vigtigt at være opmærksom på, at en ændring i den statslige beskæftigelse både kan skyldes, at den statslige aktivitet er ændret, men også at opgavefordelingen mellem de forskellige sektorer er ændret. Bilaget afsluttes med en opgørelse over

---

<sup>3</sup> Finansministeriet opgør antallet af statslige ansatte ved at anvende årsværksbegrebet, som indebærer, at hver arbejdstime omregnes til hele årsværk. Et årsværk svarer til 1.924 timers beskæftigelse pr. år eller 37 timer ugentligt. Antallet af mennesker, der arbejder i staten, kan således være forskelligt fra antallet af årsværk.

<sup>4</sup> Danmarks Statistik opgør beskæftigelsen i den statslige sektor ved at anvende personers hovedbeskæftigelse.

beskæftigelsen i den øvrige offentlige sektor, beskæftigelsen i den private sektor samt den totale beskæftigelse.

Redegørelsen for udviklingen i lokaliseringen af statslige arbejdspladser jf. V73 foretages på basis af opgørelsen fra Danmarks Statistik.

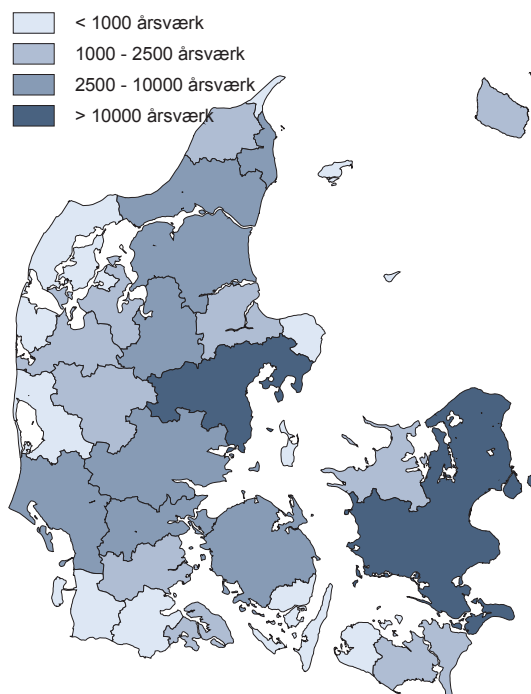
I bilaget benyttes arbejdsmarkedsregionerne som den geografiske afgrænsning for statslig beskæftigelse.

## **2.1. Statslig beskæftigelse opgjort efter årsværk på bevillingsområdet**

En helårsjusteret opgørelse af årsværk summerer det samlede antal timer, der er arbejdet i staten det pågældende år. Herved tages højde for sæsonudsving mv. Ses på kvartalsopgørelser, tages udgangspunkt i det antal timer, der er arbejdet i staten i den midterste måned i det pågældende kvartal opberegnet til helårsniveau ved at gange med 12. Helårsjusterede opgørelser giver et mere korrekt billede af de statslige årsværk end kvartalsopgørelser, som alene er en øjeblikbaseret beregnet størrelse.

Der er ikke registreringsmæssig basis for at foretage en helårsjusteret opgørelse af en geografisk fordeling af statslige årsværk. Derfor må årsværksbaserede opgørelser af den geografiske fordeling af statslige årsværk baseres på kvartalstal, som kan afvige en del fra den faktiske statslige beskæftigelse det pågældende år jf. ovenfor.

**Kort 2.1.** Den geografiske placering af statslige årsværk på bevilningsområdet, 4. kvartal 2002, N=130.597 årsværk



**Bemærkning:** Årsværk, som ikke kan henføres til en region, er ikke medtaget i kortet. **Kilde:** Personalestyrelsen: Løn- og Personaledatabase.

Antallet af statslige årsværk var i 4. kvartal 2002 størst i regionen omkring København, idet der her blev forbrugt omkring 73.000 årsværk. I regionen omkring Århus brugtes ca. 10.300 årsværk. Omkring Odense og Ålborg forbruges hhv. 6.000 og 7.000 årsværk. Antallet af statslige årsværk er efter denne opgørelse lavest langs den jyske vestkyst og i landets sydligste pendlingsbaserede arbejdsmarkedsregioner. Som dokumenteret i Budgetredegørelsen for 2003 nuanceres dette billede dog betydeligt, når årsværkene sættes i forhold til befolkningens bosætning. Tages der højde herfor, er der en bedre overensstem-

melse mellem fordelingen af de statslige årsværk over hele Danmark, end ovenstående figur indikerer.

Der er fra 2001 til 2002 sket en reduktion i antallet af statslige årsværk, hvilket kan ses i sammenhæng med regeringens ønske om at flytte ressourcer fra administration til service og derfor koncentrere den offentlige sektors vækst i kommunerne. Sammenlignes alene udviklingen fra 4. kvartal 2001 til 4. kvartal 2002, er over halvdelen af denne reduktion faldet i regionen omkring København. Igen skal dog bemærkes, at sådanne opgørelser er forbundet med metodisk usikkerhed.

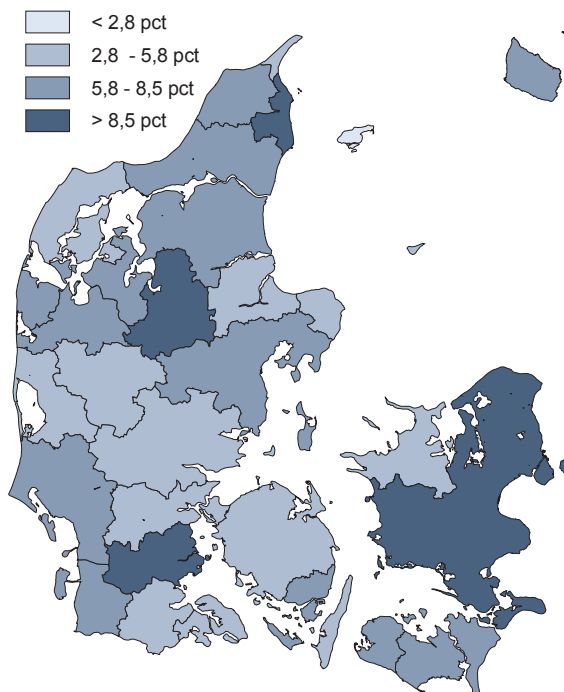
## **2.2. Statslig beskæftigelse opgjort efter Danmarks Statistik**

Danmarks Statistik opgør beskæftigelsen i den statslige sektor som summen af beskæftigelsen i de såkaldte integrerede, ikke-integrerede og kvasi-statslige institutioner. Antallet af lønmodtagere er i statistikken opgjort som det samlede antal heltidsansatte og deltidsansatte. Antallet af beskæftigede er således ikke omregnet til et samlet tal for antal fuldtidsbeskæftigede i de forskellige sektorer.

Beskæftigelsen opgøres efter arbejdssted og viser dermed arbejdspladsernes lokalitet. De senest tilgængelige data er fra 2001.

Kort 2.2. viser den statslige beskæftigelse som andel af den totale beskæftigelse 2001. Den største koncentration er i Frederikshavn, Viborg, Haderslev og på Sjælland, hvor andelen af statslige beskæftigede udgør mere end 8.5 pct. af den samlede beskæftigelse. Dette er med til at nuancere billedet af, hvor de statslige arbejdspladser er placeret.

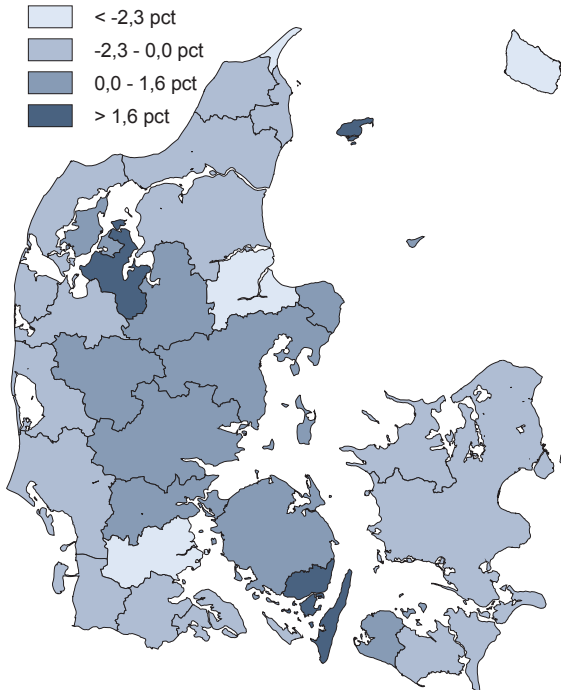
**Kort 2.2.** Statsligt ansatte i forhold til den samlede beskæftigelse 2001, opgjort efter hovedbeskæftigelse, fordelt på pendlingsbaserede arbejdsmarkedsregioner.



**Bemærkning:** Beskæftigelsen er opgjort efter arbejdssted. Intervalindelingen er baseret på 10 pct. fraktilen, 50 pct. fraktilen samt 90 pct. fraktilen. I redegørelsen om udflytning af statslige arbejdspladser fra 2002 er der benyttet en anden fraktil inddeling end ved dette kort. **Kilde:** Danmarks Statistik.

Kort 2.3. viser den gennemsnitlige årlige vækst i den statslige beskæftigelse efter arbejdssted i perioden 1994-2001. Det ses, at Bornholm, det nordlige Jylland, Randers og Haderslev har haft det procentvise største fald i den statslige beskæftigelse fra 1994-2001, mens Midtjylland og Fyn har haft en stigning i den statslige beskæftigelse. Set over hele landet er den statslige beskæftigelse fra 1994 til 2001 faldet med 0,6 pct.

**Kort 2.3.** Gennemsnitlig årlig vækst i beskæftigelsen i den statslige sektor opgjort efter hovedbeskæftigelse, fordelt på pendlingsbaserede arbejdsmarkedsregioner, 1994-2001



**Bemærkning:** Beskæftigelsen er opgjort efter arbejdssted. Intervalindelingen er baseret på 10 pct. fraktilen, 0 samt 90 pct. fraktilen. Den gennemsnitlige årlige vækst har for den statslige sektor været -0,6 pct. **Kilde:** Danmarks Statistik.

### **2.3. Den samlede udvikling i beskæftigelsen, herunder den øvrige offentlige beskæftigelse**

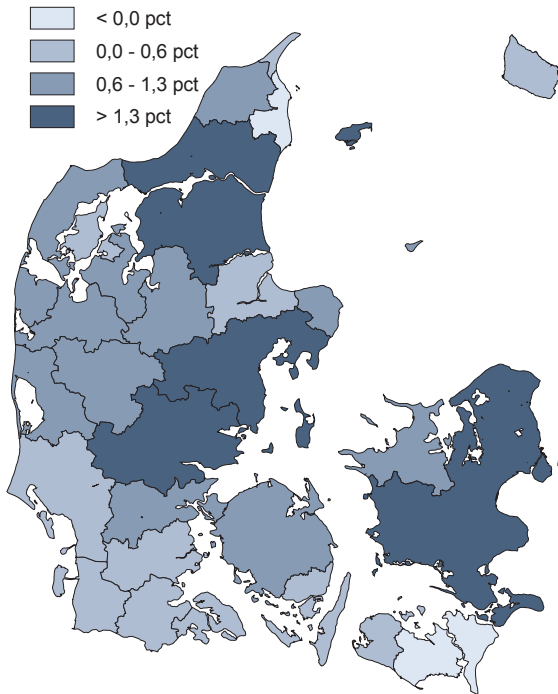
I 2001 udgjorde antallet af statslige arbejdspladser på landsplan 7,1 pct. af det samlede antal beskæftigede. Det er et lille fald i forhold til 2000, hvor procentandelen udgjorde 7,3. Den øvrige offentlige sektor beskæftiger i alt 29,7 pct., mens 63,2 pct. er beskæftiget i den private sektor.

De følgende kort baseres ligeledes på opgørelser fra Danmarks Statistik og viser væksten i beskæftigelsen opgjort totalt og på øvrige sektorer og fordelt efter arbejdsmarkedsregioner.

Kort 2.4. viser den årlige vækst i den totale beskæftigelse efter arbejdssted fordelt på pendlingsbaserede arbejdsmarkedsregioner perioden 1994-2001. Det ses, at beskæftigelsen især er steget i området omkring Limfjorden, det østlige Jylland og den pendlingsbaserede hovedstadsregion, mens Bornholm, Lolland-Falster, det vestlige Sjælland og det sydlige Jylland kun har haft en beskedne vækst eller fald i beskæftigelsen.



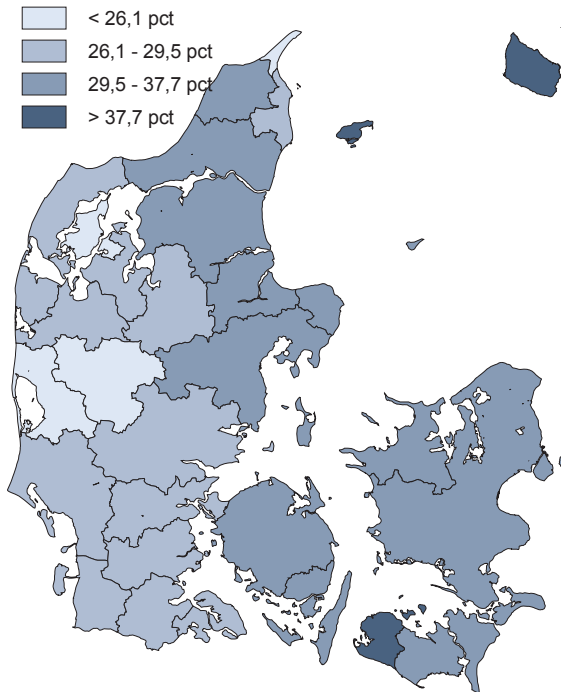
**Kort 2.4.** Gennemsnitlig årlig vækst i den totale beskæftigelse opgjort efter hovedbeskæftigelse, fordelt på pendlingsbaserede arbejdsmarkedsregioner, 1994-2001



**Bemærkning:** Beskæftigelsen er opgjort efter arbejdssted. Intervalindelingen er baseret på 0, 50 pct. og 90 pct. fraktilen. Den gennemsnitlige årlige vækst for hele landet har været 1,07 pct. **Kilde:** Danmarks Statistik.

De to følgende kort viser niveauet og udviklingen af ansatte i den del af den offentlige sektor, som ikke er statslig. Det vil sige kommuner, amtskommuner, sociale kasser og fonde samt offentligt ejede selskaber. Dette vil i det følgende blive nævnt ”den øvrige offentlige sektor”

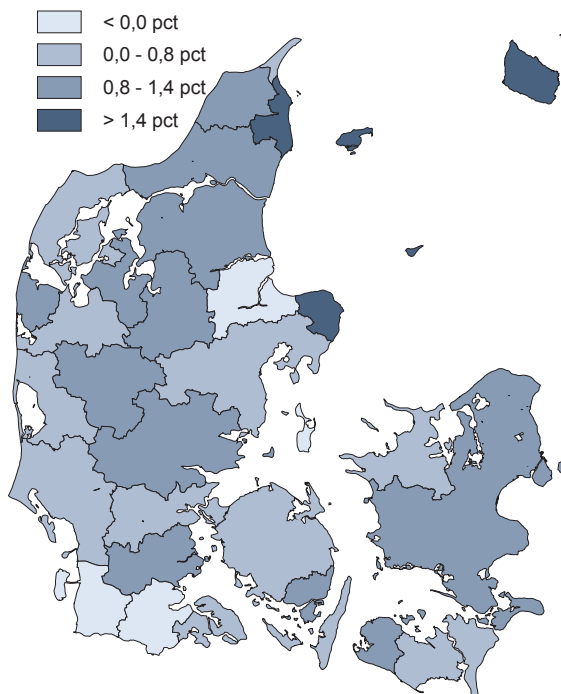
**Kort 2.5.** Ansatte i den øvrige offentlige sektor i forhold til den samlede beskæftigelse fordelt på pendlingsbaserede arbejdsmarkedsregioner, 2001



**Bemærkning:** Beskæftigelsen er opgjort efter arbejdssted. Intervalindelingen er baseret på 10 pct. fraktilen, 50 pct. fraktilen og 90 pct. fraktilen. **Kilde:** Danmarks Statistik.

Bornholm og dele af Lolland-Falster har den højeste andel af øvrig offentlig ansatte i forhold til den øvrige beskæftigelse. Derudover ligger Sjælland, Fyn og store dele af Nord- og Østjylland over gennemsnittet.

**Kort 2.6.** Gennemsnitlig årlig vækst i beskæftigelsen i den øvrige offentlige sektor opgjort efter hovedbeskæftigelse, fordelt på pendlingsbaserede arbejdsmarkedsregioner, 1994-2001



**Bemærkning:** Beskæftigelsen er opgjort efter arbejdssted. Intervalindelingen er baseret på 0, 50 pct. fraktilen og 90 pct. fraktilen. Den gennemsnitlige årlige vækst har for den offentlige sektor været 0,82 pct. **Kilde:** Danmarks Statistik.

Kort 2.6. viser den gennemsnitlige årlige vækst i den øvrige offentlige sektor. Beskæftigelsen er især steget i Nord- og Midtjylland, Bornholm og i den pendlingsbaserede hovedstadsregion.<sup>5</sup> Den relative

---

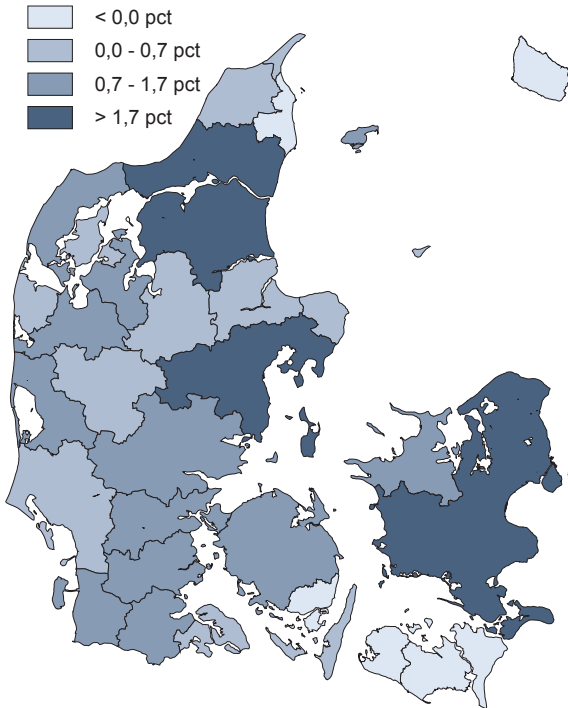
<sup>5</sup> Den pendlingsbaserede hovedstadsregion er baseret på regionsopdelingen i arbejdsmarkedsregioner beskrevet i afsnit 1.1.

vækst har været størst i en række jyske områder, som hidtil har haft en lav andel af øvrige offentlig ansatte.

Den gennemsnitlige årlige vækst siden 1994 i den øvrige offentlige sektor har været på 0,82 pct. I sammenligning har der gennemsnitligt været et årligt fald i den statslige beskæftigelse på 0,6 pct., jf. kort 2.3. Dette kan for en dels vedkommende dog skyldes en ændret opgavefordeling på nogle områder.

Kort 2.7. viser den gennemsnitlige årlige vækst i beskæftigelsen i den private sektor i perioden 1994-2001. Det ses, at beskæftigelsen i den private sektor især er steget i den pendlingsbaserede hovedstadsregion og omkring Århus og Ålborg. Bornholm, Lolland-Falster og det sydlige Fyn har haft lav eller negativ vækst på trods af, at beskæftigelsen i den private sektor i gennemsnit for hele landet er steget med 1,4 pct. årligt.

**Kort 2.7.** Gennemsnitlig årlig vækst i beskæftigelsen i den private sektor (efter arbejdssted), fordelt på pendlingsbaserede arbejdsmarkedsregioner, 1994-2001



**Bemærkning:** Beskæftigelsen er opgjort efter arbejdssted. Intervalindelingen er baseret på 0, 50 pct. fraktilen og 90 pct. fraktilen. Den gennemsnitlige årlige vækst har for den private sektor været 1,4 pct. **Kilde:** Danmarks Statistik.

## 2.4. Afslutning

De foregående kort har vist udviklingen i lokalisering af statslige arbejdspladser både opgjort efter antallet årsværk på bevillingsområdet og opgjort efter Danmarks Statistiks klassifikation over statslige ansatte.

Generelt vil andelen af statsligt ansatte være lidt højere med tal fra Danmarks Statistik, end hvis det opgøres efter årsværk pga. mange deltidsansatte.

Fra 1994 til 2001 er antallet af statslige ansatte faldet med 0,6 pct. årligt, hvori også indgår konsekvenser af ændret opgavefordeling. Til sammenligning har der i perioden været en gennemsnitlig årlig vækst blandt øvrige offentligt ansatte på 0,8 pct., mens den gennemsnitlige årlige vækst i den private sektor har været på 1,1 pct.

### **Bilag 3. Konference om regional udvikling**

Indenrigs- og Sundhedsministeriet afholdt den 29. januar 2003 en konference om regional udvikling. På konferencen blev der holdt oplæg om ”Den regionale udvikling i Danmark i et nordisk perspektiv”, tre oplæg under temaet ”Konvergens eller divergens i den regionale udvikling i Danmark”, samt tre oplæg under temaet ”Klyngedannelser versus ændret produktivitet”. Nedenfor følger et meget kort sammendrag af hvert oplæg. Oplæggene vil senere på foråret blive udgivet i bogform.

#### **Den regionale udvikling i Danmark i et nordisk perspektiv, ved direktør Hallgeir Aalbu og forsker Tomas Hanell, Nordregio**

I oplægget peges der på, at den regionale udvikling i sidste halvdel af 1990’erne er præget af en voksende polarisering mellem storbyregionerne på den ene side og de mere perifere regioner på den anden side i hele Norden, med visse forskelle. Befolkningen, arbejdspladserne, væksten i erhvervslivet og innovationerne koncentrerer sig til få udvalgte steder, mens store områder – først og fremmest i det nordligste Norden – ikke kan følge med. Særlig Finland er præget af en øget regional polarisering. Arbejdsløsheden i Finland er faldet men er stadig meget høj i de mest perifere områder. Island er blevet (endnu mere) todelt i løbet af 1990’erne, hvor befolkningen i Reykjavik er øget med næsten 2 pct. årligt i perioden. I Norge har koncentrationen af nye job været stærkest i fylkerne omkring Oslo, mens Finmarken er Nordens hårdest ramte fraflytningsregion. Sverige har haft en lavere økonomisk vækst end sine nordiske naboer og de fleste andre EU-lande. Ses bort fra de særlige forhold vedrørende Grønland og Færøerne, er Danmark det land i Norden, der er mest i balance regionalt set. Selv her kan visse polariseringstendenser iagttages, især i slutningen af 1990’erne. Den gunstigste udvikling har fundet sted i de danske storbyer.

Der føres national regionalpolitik i alle de nordiske lande, men der er store forskelle mellem landene, når det gælder politikens indhold og

instrumenter. Ifølge oplægget har Danmark har en regionalpolitik af begrænset omfang. Her er man optaget af forholdet mellem land og by, ikke af forholdet mellem centrum og periferi som i de andre lande. Finland har en omfattende regionalpolitik, som er stærkt knyttet til forskellige EU-programmer. Udvikling af bymæssige områder er et element i den finske regionalpolitik, hvilket man ikke ser i de andre lande. Islands regionalpolitik har færre instrumenter end de andre lande, når det drejer sig om erhvervsudvikling. Til gengæld gøres der en større indsats for kommunerne og levevilkårene på landet. Norge er det land, som bruger flest penge på regionalpolitik. Dette sker især gennem skattefradrag (geografisk differentierede arbejdsgiverafgifter). En stor del af indsatserne i den svenske regionalpolitik er samlet under én hat ("Länsmilliarden"), hvilket giver stor handlefrihed. Sverige er det eneste nordiske land, som har en omfattende transportstøtte til virksomheder baseret på faktiske transportomkostninger. Den nationale erhvervs politik er over tid blevet stadig mere regionalt tilpasset. Nøglebegreber i den sammenhæng er "klynger" og "innovations-systemer". Dermed bliver adskillelsen mellem regionalpolitik og erhvervs politik mindre end tidligere. Regionalpolitikken er også blevet mere omfattende, og har nu et flersektorielt præg, og varetages ofte gennem brede udviklingsprogrammer. Man forsøger også at forbedre den regionale balance ved at satse på mindre og mellemstore byer. Der er også en tendens til en tydeligere adskillelse mellem velfærdspolitik (som vedrører balancen mellem regioner) og udviklingspolitik (som vedrører økonomisk udvikling i alle regioner).

### **3.1. Konvergens eller divergens i den regionale udvikling i Danmark**

#### **Regionale indkomstforskelle i Danmark ved økonom Martin Windelin og økonom Peter Spliid, Arbejderbevægelsens Erhvervsråd**

I analysen vises, at de regionale indkomstforskelle i primærindkomsten er blevet større efter 1997. Det undersøges, om synet på udviklingen mellem regioner er afhængigt af brug af regional inddeling, ind-



komstbegreb og spredningsmål. Det konkluderes, at for en række forskat indkomstbegreber er sket en stigning i de regionale indkomstforskelle sidst i 1990'erne. Det eksakte brudår og stigningens størrelse afhænger af geografisk opdeling, spredningsmål og indkomstbegreb.

Der skelnes mellem konvergensskabende og divergensskabende kommuner. I alt 172 kommuner er divergensskabende, dvs. de har haft en indkomstudvikling, der har været med til at øge de regionale forskelle i primærindkomst i perioden 1997-2000. Heraf er de 130 lavindkomstkommuner, og 42 højindkomstkommuner. Lavindkomstkommunerne er fortrinsvis kommuner i Jylland, på Fyn, Lolland, Falster og Bornholm. Højindkomstkommunerne er kommuner i Nordsjælland, på Midtsjælland, samt pendlingskommunerne uden for Århus, Ålborg og Odense.

Årsagerne til den lavere indkomstudvikling for visse af lavindkomstkommunerne siden 1997 tilskrives en mindre gunstig erhvervsmæssig udvikling i disse områder kombineret med en tilvandring af personer, der langvarigt er på overførselsindkomst og en afvandring af unge uddannelsessøgende, der ikke vender tilbage med deres højere uddannelse og indkomst.

Årsager til den positive indkomstudvikling for visse højindkomstkommuner siden 1997 tilskrives bl.a., at flere personer med relativt høje indkomster har bosat sig i pendlingskommuner i et bælte et stykke uden om København, formodentlig på grund af de høje boligpriser i Hovedstaden.

### **Storbyvækst og regionale uligheder ved geograf Bue Nielsen, Miljøministeriet**

Analysen tager udgangspunkt i Miljøministeriets seneste landsplanredegørelse, hvor balancen mellem regionerne i Danmark behandles. Billedet, der tegnes, er baseret på en gennemgang af de senere års udvikling i befolkning, beskæftigelse og indkomster opdelt på grupper af pendlingsoplande. Udviklingen i forskellige indikatorer de seneste år

tyder på, at der kan være en begyndende regional polarisering i Danmark, hvor hovedstadsregionen udgør den ene pol, mens områder fjernt fra de store byer udgør den anden pol. Den øgede divergens, der har vist sig siden midten af 1990'erne udgør et skift i udviklingen i forhold til de foregående årtier. Årsagen til den ulige regionale udvikling skal muligvis søges i den voksende brug af viden som produktionsfaktor.

Viden og intellektuelle kvalifikationer er i stigende grad blevet en direkte produktionsfaktor og er ofte afgørende for erhvervslivets konkurrenceevne. De steder, hvor viden frembringes og sælges, bliver favoriseret. Og det er i storbyerne. Vidensøkonomiens vækst giver derfor erhvervslivet i storbyregionerne en fordel. Videnssamfundet har med andre ord en mere koncentreret geografi end industrisamfundet. Danmarkskortet er på den måde begyndt at minde om 1950ernes og 1960ernes center-periferi billede. De geografiske uligheder er dog mindre end dengang og periferien ikke så omfattende.

### **Tendenser i den regionale udvikling i Danmark ved forskningsleder Bjarne Madsen og seniorforsker Anne Kaag Andersen, AKF**

I oplægget belyses den regionale udvikling de kommende år, og der gives en kort status for den regionale udvikling fra 1980 til i dag. Dernæst præsenteres resultaterne af en base-line-fremskrivning af den regionale udvikling frem til år 2010 og analyser af de regionale virkninger af forskellige markedsbestemte udviklingstendenser og af forskellige mulige politiske initiativer/beslutninger. Konsekvenserne af baselinesfremskrivningen og scenarie-analyserne vurderes i forhold til målsætninger for den regionale udvikling.

Konklusionen af analysen er, at der i de seneste 20-30 år har været en tendens til koncentration af de økonomiske aktiviteter fra land til by og fra de små til de større byer. Samtidig er der sket en udflytning fra de centrale dele af byområderne til forstæderne – især fra det centrale København. Den første del af perioden har der været præget af udligning af indkomstforskellene (konvergens). I slutningen af 90'erne har

der været tendens til både divergens (for den primære indkomst og udskrivningsgrundlaget) og konvergens (for den disponible indkomst). En fremskrivning til 2010 viser fortsatte tendenser til koncentration. Pga. forventet vækst i efterspørgsel efter stærkt forædlede industriprodukter og forretnings- og erhvervsservice forventes produktion, indkomst og beskæftigelse i hovedstadsregionen og de større byer at vokse. I de mindre byer og landområderne, og her især udkantskommuner og udsatte kommuner, forventes mindre vækst end gennemsnittet.

## **3.2. Klyngedannelser versus ændret produktivitet**

### **Skaber erhvervsklynger øget vækst og produktivitet ved lektor Mogens Dilling-Hansen, lektor Erik Støjer Madsen, og lektor Valdemar Smith**

I den økonomiske litteratur defineres regionale virksomhedsklynger ofte ved, at der på samme lokalitet er mange virksomheder, der tilsammen udgør et lokalt produktionssystem. Det er her undersøgt, hvorvidt virksomheder i klynger har bedre økonomisk performance end andre virksomheder indenfor samme branche, der er lokaliseret spredt, altså udenfor klyngedannelser. Der er flere årsager til, at klyngevirksomheder forventes at have en bedre performance end tilsvarende virksomheder udenfor klyngeområderne. Først og fremmest må det forventes, at der, når der på samme geografiske lokalitet findes relativt mange virksomheder, der producerer indenfor samme produktområde, udvikles kompetencer og viden, som må formodes at påvirke virksomhederne positivt.

De empiriske analyser viser, at der inden for fremstillingssektoren kan påvises eksistens af flere klynger, mens der inden for servicesektoren ikke er samme tendens. Der er dog tegn på klyngedannelse inden for serviceindustrien og en klar tendens til, at dette sker i hovedstadsregionen. Omvendt er den klassiske klyngedannelse i industrien stort set foregået i Jylland, og denne specialisering ser ud til at forsvinde gradvist – specielt i de meget specialiserede brancher. Det kan være årsagen til, at der godt nok kan påvises højere produktivitet i de meget

specialiserede brancher, men at denne effekt ser ud til gradvist at forsvinde i slutningen af 1990'erne.

### **Økonomien bag industrielle klynger og et andet syn på klynger i Danmark ved professor Chris Jensen-Butler, St. Andrews universitet, Skotland**

I analysen fremhæves, at klynger er attraktivt som økonomisk – politisk instrument, fordi klynger hævdes at fremme innovation og teknologiske fremskridt, og fordi netop innovationsevnen i stigende grad bliver forbundet med økonomisk succes. Antagelsen er, at klynger kan give højere vækst indenfor branchen, hvilket igen forbedrer konkurrenceevnen overfor udlandet. Desuden kan klynger have regionaløkonomiske fordele, idet klynger i udkantsområder vil kunne skabe nogle centre for vækst indenfor en bestemt varegruppe.

Siden 1960 har der været en dramatisk ændring i dansk fremstillingsvirksomhed. Fra en situation hvor en meget stor del af fremstillingsvirksomheden lå i Københavnsområdet til den nuværende situation, hvor fremstillingsvirksomheder hovedsageligt er lokaliseret i Jylland. I artiklen ses der på Viborg og Ringkøbing amter. I Viborg Amt findes en koncentration af møbelindustri og i Ringkøbing Amt af tøj- og tekstilindustri.

For at klynger kan siges at eksistere, er det en nødvendig betingelse, at produktiviteten i klyngerne er større end i resten af landet, samt at væksten i produktiviteten i klyngerne er mindst lige så stor som væksten i produktiviteten i resten af landet, altså at der ikke er konvergens. Analysen finder dog ikke noget bevis for, om dette er tilfældet i de to betragtede regioner, da der ikke på lang sigt synes at være nogen forskel mellem produktiviteten og vækstraten i produktiviteten mellem de to regioner og resten af landet. Undersøgelsen kan således ikke dokumentere, at der nogle dynamiske fordele ved klynger.

Klynger andre steder i Danmark f.eks. i hovedstadsregionen afvises dog ikke. Men deres succes kan meget vel skyldes urbaniseringsfordele snarere end lokaliseringsfordele.

### **Kompetenceklyngers betydning for regional produktivitet og udvikling ved vicedirektør Jesper Rasmussen og fuldmægtig Lena Fels, Erhvervs- og Boligstyrelsen**

Erhvervs- og Boligstyrelsen har gennemført et kvalitativt og et kvantitativt studie af kompetenceklynger.

Den kvalitative analyse identificerer 29 danske kompetenceklynger. Der skelnes imellem nationalt og regionalt forankrede kompetenceklynger. Ved ”nationale” kompetenceklynger forstås klynger, hvor Danmark er særlig stærk i forhold til udlandet, men hvor der ikke er nogen klar afgrænsning til en region i Danmark, fx klyngen inden for svinekød. De ”regionale” klynger har en mere klar geografisk forankring, hvor væsentlige dele af klyngens virksomheder er lokaliseret, f.eks. tekstil/beklædning i Herning/Ikast. Analysen afdækker en række træk, der går igen i flere af klyngerne bl.a. mange internationale koblinger i form af udenlandske aftagere, underleverandører og ejere. Iværksættermentaliteten er væsentlig for klyngernes udvikling, og kompetenceklyngerne er generelt ganske fleksible på grund af kompetente medarbejdere samt tæt interaktion virksomhederne imellem og i forhold til vidensinstitutioner. Det gælder endvidere, at mange af klyngerne har en høj ”klyngebevidsthed”, idet virksomhederne er bevidste om fordelene ved samarbejde om produktudvikling, fælles forskning og udvikling mv.

Den kvantitative analyse viser, at de geografisk koncentrerede brancher (”klyngerne”) performer bedre. Klyngerne omsætter flere varer med høj verdensmarkedsandel og markant flere varer med høj eksportvækst, høj kvalitet og høj markedsvækst. Herved kan klyngestrukturen være et afsæt for kompetenceudnyttelse, innovation og iværksætteraktivitet samt udvikling i konkrete regioner.

Det konkluderes, at klynger generelt giver gode resultater. Det betyder dog ikke, at man kan skabe klynger ud fra en politisk indsats. Derimod kan der være grund til at være særligt opmærksom på samspil og netværk mellem de kompetencer og virksomheder, som befinder sig i en given region. Samspil og netværk kan styrkes og på den måde fremme klyngedannelse og klyngers effektivitet.

## **Bilag 4. OECD-studiet af Øresundsregionen**

OECD har i januar 2003 afsluttet sin analyse af Øresundsregionen. Den er resultatet af næsten to års samarbejde mellem OECD, de to regeringer, Malmö Stad og Københavns kommune, Hovedstadens Udviklings Råd og Region Skåne, Öresundskomiteen samt Øresunds-Universitetet. Samarbejdet er koordineret af Öresundskomiteens sekretariat og er finansieret af ovennævnte parter med EU-støtte fra Interreg IIIA Øresund. Den officielle rapport udgives af OECD medio 2003, men en foreløbig version kan rekvireres i Öresundskomiteen.

### **Baggrund**

Øresunds-studiet indgår i de såkaldte "Territorial Development Reviews", som er analyser af lande eller regioner, hvor OECD i samarbejde med relevante myndigheder analyserer landets eller regionens udviklingspotentialer med afsæt i strukturelle, økonomiske og politiske parametre. Resultatet afrapporteres til en komité med deltagelse af samtlige medlemslande, den såkaldte Territorial Development Policy Committee (TDPC) og offentliggøres i en serie publikationer. Öresundskomiteen har bidraget med omfattende fakta, statistik og materiale af strategisk-analytisk karakter, men selve analysen og dens konklusioner tegnes alene af OECD. I arbejdet indgik også studiebesøg i regionen og en omfattende dialog med repræsentanter for erhvervslivet, arbejdsmarkedet, lokale, regionale og nationale myndigheder, forskere etc.

Formålet med studiet er at analysere og vurdere forudsætninger og resultater i Øresundsregionens udvikling, herunder mål, strategier, potentialer, styrker og svagheder samt foreslå metoder og initiativer til at fremme udviklingen af den integrerede region. Samarbejdspartnerne ønskede bl.a. følgende spørgsmål belyst:

*Er der sammenhæng mellem udviklingsmålsætning, strategier og de initiativer, som skal gøre visionen til virkelighed? Hvordan optimeres rammebetingelserne for økonomisk vækst, konkurrencekraft og velfærd? Hvordan udnyttes hele regionens potentialer? Hvordan vurderes erfaringerne med at nyttiggøre regionens høje vidensniveau i et bredt, innovativt samarbejde? Hvordan forløber integrationsprocessen uden central styring i en grænseregion, hvor samarbejdet præges af uformelle netværk?*

Analysens hovedtemaer har fokus på:

- de overordnede udviklingsstrategier, det fælles arbejdsmarked, infrastruktur og planlægning, konkurrenceevne og innovationspotentialer, netværksdannelse og udbygning af videnssamfundet samt organiseringen af regionens styring (governance) med fokus på det grænseregionale samarbejde.

### **Sammenfatning af anbefalingerne**

OECD's analysearbejde sigter ikke på at levere færdige problemløsninger. Der er tale om observationer og vurderinger, som udmunder i forslag til mulige udviklingsretninger og initiativer. Med en lettere redaktionel omskrivning kan anbefalingerne for Øresundsregionen sammenfattes således:

#### *Overordnet*

- Det er nødvendigt at evaluere graden af integration og tegne et landkort som orientering for en samlet strategi for regionens fremtid.

#### *Infrastruktur og fysisk planlægning*

- Pris-elasticiteten på broen bør revurderes med henblik på eventuel revision af takstpolitikken og mulighederne for skattefra-



drag undersøges nærmere. Transportmulighederne bør forbedres – især i broens ”bagland” – og togdriften styrkes.

- Koordinering af den fysiske planlægning bør overvejes. Konkret foreslås oprettet en komité for fysisk planlægning, der kan sikre en dialog om strategiske emner indenfor en integreret fysisk planlægning i regionen.

### *Arbejdsmarkedet*

- Forbedret integration forudsætter harmonisering af reglerne, hvilket er vanskeligt at opnå i nær fremtid. Derimod er det realistisk på mellemlangt sigt at justere arbejdsmarkedets institutioner og fjerne lovgivningsmæssige hindringer for arbejdskraftens mobilitet.
- På kortere sigt må ændres på den administrative praksis, som hindrer jobskift på tværs af Sundet, pendling og deltidsarbejde på begge sider. Der må sikres en bedre information om arbejdsforhold og rettigheder til velfærdsydelser på den anden side, erhvervmæssige kvalifikationer må gensidigt anerkendes, offentlig rekruttering fremmes på tværs af Sundet og samarbejdet om en aktiv arbejdsmarkedspolitik styrkes.

### *Konkurrenceevne*

- For at forbedre regionens konkurrenceevne og velstand må videns- og innovationsnetværk styrkes. Især samarbejdet mellem små og mellemstore virksomheder må styrkes. Konkret foreslås oprettet et innovationscenter, som på Øresundsniveau tilbyder specialiseret service og fremmer kontakt mellem mindre virksomheder.
- Samarbejdet på forsknings- og uddannelsesområdet fremhæves ligesom udviklingen af netværk indenfor de områder, hvor regionen har sin internationale konkurrenceevne. Kompetence-

klynger forbundet af overbygninger<sup>6</sup> er en lovende vej frem, som også kan udbredes udenfor de højteknologiske brancher.

### *Beskatning*

- Forskellene mellem skattesystemerne vanskeliggør den fri bevægelighed af kapital og arbejdskraft på tværs af grænsen. På kort sigt bør nationale og regionale myndigheder begrænse de administrative byrder i skattesystemerne, og på længere sigt bør de faktorer, som hæmmer lokaliseringen af arbejdskraft og virksomheder, harmoniseres. De to regeringer kan hente inspiration til en løsning i andre grænseregioner, fx Belgien-Tyskland og Basel-regionen.

### *Det politiske samarbejde*

- Det er usikkert, om den nuværende struktur er i stand til at håndtere de problemer, der knytter sig til den nye funktionelle region. Der bør tilstræbes en ramme for det grænseregionale samarbejde, som forbedrer effekten af de grænseregionale aktiviteter med udgangspunkt i demokratiske principper om åbenhed og dialog.
- Den nuværende samarbejdsstruktur på tværs af grænsen bør evalueres for at imødegå svagheder, fx bør Øresundskomiteen inddrage aktører fra den private sektor. Også den nuværende kommunikationsstrategi bør styrkes for at fremme befolkningens Øresunds-identitet.
- En ny grænseoverskridende politisk enhed, som kan træffe selvstændige politiske beslutninger, er hverken mulig eller ønskelig på lang sigt. Der er imidlertid risiko for fragmentation

---

<sup>6</sup> Et eksempel på en overbygning er Øresund Science Region

og manglende sammenhæng mellem de grænseoverskridende aktiviteter. Derfor kan en "let institutionalisering" af de grænseoverskridende relationer overvejes – med det formål at udvikle et mere struktureret samarbejde.

## **Opfølgning**

Øresundsregionen er den første grænseregion, der gøres til genstand for en OECD-analyse. OECD har i præsentationen af resultaterne fremhævet regionens konkurrenceevne (metropolitan competitiveness) og politiske styring (governance) som emner, der påkalder sig bred international interesse.

Der har da også vist sig en mærkbar interesse for initiativet i ind- og udland. Øresunds-studiet giver oplagte muligheder for at profilere regionen internationalt og stimulere nytænkning indenfor regionen, når det gælder udviklingens retning, resultater og muligheder. OECD's anbefalinger bekræfter i vidt omfang nytteværdien af mange af de initiativer, som er sat i gang. Men der peges også på strategisk vigtige indsatsområder, som må styrkes i nær fremtid, hvis vi for alvor ønsker fremskridt i integrationen. Et sådant "uvildigt blik udefra" kan være særdeles nyttigt.

Øresundskomiteen vil i foråret 2003 tage initiativ til en bred debat om studiets resultater, herunder hvordan anbefalingerne eventuelt kan følges op. Initiativet har i særlig grad opfyldt sit formål, hvis det kan føre til nye fælles initiativer på tværs af nationalt og regionalt niveau, privat og offentligt regi - og ikke mindst fremme den offentlige debat om Øresundsregionens muligheder og værdi for den enkelte borger og virksomhed.

## **Bilag 5. Projekter om regionernes konkurrenceevne og øerne Læsø, Samsø og Ærø**

### **5.1 Forskningsprojekt om regionernes konkurrenceevne**

Indenrigs- og Sundhedsministeriet har netop igangsat et forskningsprojekt om regionernes konkurrenceevne. Konkurrenceevnen skal bl.a. dække over, hvor attraktive regionerne er at bo i, f.eks. med hensyn til serviceniveau, tilgængelighed og vækst i beskæftigelse. Endvidere skal den dække over regionernes evne til at skabe økonomisk vækst og evnen til at tiltrække nye borgere.

Den udviklede model skal herefter anvendes til at beskrive status for konkurrenceevnen på Lolland-Falster og for de aktuelle barrierer for den regionale udvikling samt til at vurdere mulighederne for at påvirke en fortsat regional udvikling på Lolland-Falster.

Forskningsprojektet skal være færdigt i januar 2004. Til at løse opgaven har Indenrigs- og Sundhedsministeriet – efter en udbudsrunde – valgt Copenhagen Economics i samarbejde med Inside consulting.

#### **Forskningsprojektets analysedesign**

Den regionale udvikling vil i analysen blive behandlet på et overordnet og strategisk niveau. Strategiske spørgsmål om de danske regioners langsigtede udviklingspotentiale vil blive behandlet, og de regionale uligheder i lyset af debatten om konvergens og divergens i den regionale udvikling vil blive diskuteret.

Der vil blive opstillet en helt ny model for danske regioners konkurrenceevne. Modellen vil være generel og omfatte hele Danmark. Hovedsigtet i analysedesignet er situationen for udkantsregioner i Danmark. Modellen skal imidlertid også kunne bruges til analyse af alle regioner. Modellen vil bygge på den nyeste regionaløkonomiske faglitteratur. Der vil blive lagt vægt på at have et sundt økonomisk teoretisk grundlag. Samtidig vil modellen blive fokuseret, så den er anven-

delig til politikanbefalinger. Modellen vil blive relativt kompleks og dække mange forskellige områder, som alle formodes at påvirke den regionale konkurrenceevne.

Analysen skal give et billede af forskelle og styrker i regionernes udviklingsmæssige rammebetingelser og den succes, de har opnået. Dernæst skal analysen bidrage med analytiske inputs til den politiske indsats i de kommende år. Analysen vil basere sig på egne og eksisterende datakilder og forholde sig til tidligere analyser på området. Analysen vil være kvantitativ og baseret på statistiske indikatorer indsamlet på en sammenlignelig og ensartet måde for de danske regioner.

Første del af analysen skal besvare følgende spørgsmål:

- Hvilke faktorer har betydning for regionernes konkurrenceevne?
- Hvordan er samspillet mellem faktorerne, herunder betydningen af faktorer indenfor regionen og faktorer udenfor regionen?
- Hvordan påvirker ændringer i faktorerne de overordnede mål om vækst i BNP, den gennemsnitlige indkomst i regionerne og effektiviteten i den offentlige sektor?
- Hvilke faktorer medvirker til en konvergerende regional udvikling, og hvilke faktorer medvirker til en divergerende regional udvikling?

I den anden del af analysen skal den opstillede model anvendes til at gøre status for Lolland-Falsters konkurrenceevne og de identificerede barrierer samt til at vurdere mulighederne for at påvirke en fortsat regional udvikling på Lolland-Falster. Denne del kan opsummeres i følgende spørgsmål:

- Hvad er status for Lolland-Falsters regionale konkurrenceevne?
- Hvilke barrierer er der for regional udvikling på Lolland-Falster?
- Hvilke tiltag og instrumenter kan påvirke udviklingsmulighederne for Lolland-Falster på kort og mellemlangt sigt?
- Hvilke fremtidsudsigter er der for Lolland-Falster i lyset af befolkningsfremskrivninger og litteraturen om konvergerende versus divergerende udvikling?

## **5.2. Arbejde om Læsø, Samsø og Ærø**

Indenrigs- og Sundhedsministeren har med borgmestrene fra Læsø, Samsø og Ærø nedsat en arbejdsgruppe, som har fået til opgave at belyse mulighederne for at opretholde og udvikle de tre øer som levedygtige samfund især på baggrund af øernes beliggenhed og de trafikmæssige forhold.

Som led i arbejdet gennemføres et analyseprojekt om de tre øers udviklingsmuligheder, som skal indgå i beslutningsgrundlaget for statens og kommunernes fremtidige overvejelser omkring de mindre øsamfund.

I analysen vurderes udviklingsperspektiver for de tre øsamfund med særligt fokus på transport, erhverv samt på øerne i en kommunal og regional sammenhæng.

Analysen vil belyse mulige barrierer (f.eks. lovregler, strukturer og organisationsformer), som kan modvirke eller hindre en levedygtig udvikling for øerne. Desuden belyses muligheder/potentialer i øsamfundene samt, hvilke instrumenter og påvirkninger der skal bringes i anvendelse for at understøtte og forbedre udviklingen i økommunerne. Analysen vil tage udgangspunkt i såvel de umiddelbare erhvervsmuligheder som forudsætningerne herfor, herunder bl.a. befolkningens levevilkår.

I tilknytning til analyseprojektet vil der blive udarbejdet et idékatalog med konkrete forslag og overvejelser om foranstaltninger, som kan fjerne eller afhjælpe barrierer og fremme udnyttelsen af øernes særlige kompetencer – herunder, hvorledes øernes egne ressourcer (foreninger, organisationer, virksomheder, borgere mv.) vil kunne indgå evt. i et samarbejde med udefra kommende.

Analyseprojektet ventes afsluttet og afrapporteret i oktober 2002 og det samlede arbejde i arbejdsgruppen med udgangen af året.

## Bilag 6. Vurdering af regionaløkonomiske konsekvenser af lovgivningsmæssige og administrative tiltag

I det følgende gennemgås de konsekvenser, som de gennemførte administrative og lovmæssige tiltag i 2002 kan forventes at have for den økonomiske og beskæftigelsesmæssige udvikling i de danske regioner i de kommende år. Gennemgangen bygger på bidrag fra de enkelte ministerier og omfatter tiltag, som kan have konsekvenser for regionale forhold som bosætning, indkomst, beskæftigelse og erhvervsliv, udbud og tilgængelighed af service mv.

Tiltagene og de vurderede positive og negative konsekvenser for regionale forhold er præsenteret nedenfor i oversigtsform. Endvidere findes en nærmere gennemgang af de enkelte tiltag og konsekvenser.

### 6.1. Oversigt over tiltag med regional effekt

Af de administrative og lovmæssige tiltag gennemført i 2002 vurderes 4 lovmæssige og 15 administrative tiltag at kunne få (væsentlig) regional effekt. Endvidere er der 10 tiltag, der indebærer effektiviseringer af den regionale statslige forvaltning.

Tiltag	Konsekvenser for regionale forhold
Forhøjelse af særtilskud til vanskeligt stillede kommuner (Indenrigs- og Sundhedsministeriet)	Understøttelse af den strukturelle udvikling samt styrkelse af den kommunale økonomi i udsatte områder.
Loft over den primærkommunale grundskyldspromille på produktionsjord (Indenrigs- og Sundhedsministeriet)	Gavner jordbrugserhvervene i berørte kommuner, men betyder samtidigt et provenuetab for kommunerne.
Loft over grundlaget for beregning af kommunal grundskyld (Indenrigs- og Sundhedsministeriet)	Gavner i 2003 især ejendomme beliggende i Københavns og Frederiksberg Kommuner samt Roskilde Amt, hvor den gennemsnitlige stigning er på over 15 pct., samt ejendomme i Københavns, Frederiksborg, Vestsjællands, Storstrøms og Århus Amter, hvor den gennemsnitlige stigning er på mellem 8 og 12 pct. Ejendomme i udkantsområder gavnes ikke af forslaget i 2003.



Konkurrencevnepakken regionale midler (Økonomi- og Erhvervsministeriet)	Fremme af en udvikling, der fører til mindre ulighed i service, beskæftigelse og økonomiske vilkår i regionerne.
Ophør af medfinansiering til centerkontrakter for turisme (Økonomi- og Erhvervsministeriet)	Nye puljer vil udligne tabet af centerkontrakterne.
Afvikling af statsligt driftstilskud til Nordvestjysk Folkecenter for Vedvarende Energi (Økonomi- og Erhvervsministeriet)	9,5 årsværk på centret i Sydthy nedlægges.
Afvikling af driftstilskud til de Samvirkende Energi- og Miljøkontorer	20 årsværk fordelt over landet nedlægges.
Provinspuljen (Kulturministeriet)	Styrkelse af kulturlivet udenfor hovedstadsregionen.
Regionale vækstmiljøer (Ministeriet for Videnskab, Teknologi og Udvikling)	Nye uddannelsesstilbud, forskning, teknologiuudvikling samt vidensspredning inden for vækstmiljøets fokusområde.
Den jysk-fynske IT-satsning (Ministeriet for Videnskab, Teknologi og Udvikling)	IT-løft i det jysk-fynske erhvervsliv samt fremme af samarbejde mellem erhvervslivet og forsknings- og vidensinstitutionerne.
Nanoteknologi-uddannelsen ved Århus Universitet (Ministeriet for Videnskab, Teknologi og Udvikling)	Tværvidenskabeligt miljø på tværs af natur- og sundhedsvidenskab i Vestdanmark
Lov om Bornholmstrafikken A/S (Trafikministeriet)	Effektiv, kundeorienteret og billig transport til og fra Bornholm
Nye statslige vejanlæg i 2002 (Trafikministeriet)	Forbedre trafikikkerhed og fremkommelighed i de berørte områder.
1. etape af metroen i København (Trafikministeriet)	Styrkelse af landets hovedstad i den internationale konkurrence.
Etablering af dobbeltspor på Frederikssundsbanen (Trafikministeriet)	Styrkelse af udviklingen i kommunerne langs banen.
Nedlæggelse af puljen til styrkelse af den kollektive trafik i tyndtbefolkede områder	Udvikling omkring regional transportkoordinering sat i gang som følge af puljen er ikke videreført.
Ændring af planlovens landzonebestemmelser (Miljøministeriet)	Forbedre udviklingsmulighederne i landdistrikterne
Diplomuddannelser (Undervisningsministeriet)	Skabe attraktive og fagligt stærke studiemiljøer med en stærk regional forankring.
Varslingspuljen (Beskæftigelsesministeriet)	Ordningen ophørte med udgangen af 2001 men er erstattet af en midlertidig pulje. Ordningen skal afbøde virkninger af større afskedigelser, der kan medføre uheldige lokale og regionale følgevirkninger.

Tiltag, der vedrører effektivisering af en regional statslig forvaltning	Konsekvenser for regionale forhold
Nedlæggelse af Beredskabscenter Hillerød (Indenrigs- og Sundhedsministeriet)	63 færre arbejdspladser i hovedstadsregionen
Ny struktur for embedslægevæsenet (Indenrigs- og Sundhedsministeriet)	Ingen personalereduktioner
Rationalisering af Fødevareministeriets laboratorievirksomhed	4 laboratorier i Viborg, Herning, Haderslev og Odense nedlægges. Ca. 25 årsværk overføres til andre laboratorier vest for Storebælt
Effektivisering af Danmarks JordbrugsForsknings virksomhed (Fødevareministeriet)	4 forsøgsstationer nedlægges. En begrænset reduktion af statslige årsværk i regionerne Sønderborg, Skjern, Viborg og Ålborg
Ændring af Told og Skats regionale struktur (Skatteministeriet)	For at understøtte den regionale udvikling sker flest personalereduktioner i hovedstadsregionen og de øvrige landsdelscentre. Færrest sker i de udsatte områder.
Ny vurderingsorganisation på skatteområdet (Skatteministeriet)	Samling af opgaven på færre enheder samt centralisering af sekretariatsbetjeningen vedrørende ankeinstansen. Reduktion af årsværk på ca. 100 personer.
Forstærkning af Flådestation Frederikshavn	Flytning af 87 årsværk fra Korsør til Frederikshavn
Effektivisering af arbejdstilsynet (Beskæftigelsesministeriet)	Mindre reduktioner af årsværk i udsatte regioner – i Nykøbing Falster og Rønne.
Regionalisering på arbejdsskadeområdet (Beskæftigelsesministeriet)	Større opmærksomhed hos virksomheder og samarbejdspartnere om arbejdsskadesystemet med henblik på en forebyggende effekt.
Omlægning af håndarbejds læreruddannelsen (Undervisningsministeriet)	Kan ikke opgøres endnu.

## 6.2. Beskrivelse af tiltag og regionale effekter

Nedenfor følger en nærmere gennemgang af de enkelte administrative og lovmæssige tiltag i 2002, der vurderes at have regionale konsekvenser, og af de forventede regionale konsekvenser.

### Særtilskud til vanskeligt stillede kommuner

**Tiltag:** I forbindelse med aftalen om kommunernes økonomi for 2003 af 14. juni 2002 blev puljen til vanskeligt stillede kommuner uden for hovedstadsregionen (§ 19 i lov om kommunal udligning og generelle tilskud til kommuner og amtskommune) forhøjet med 180 mio. kr. Staten finansierer 100 mio. kr. af forhøjelsen, mens de resterende 80 mio. kr. finansieres af det kommunale bloktilskud.

**Formål:** At hjælpe de vanskeligt stillede kommuner. Det fremgår af økonomiaftalen af 14. juni 2002, at regeringen og KL er enige om, at puljen til særligt vanskeligt stillede kommuner skal målrettes mod de kommuner, der har de vanskeligste vilkår, herunder f.eks. i form af en stor forsørgerbyrde, lavt beskatningsgrundlag mv.

**Regionale konsekvenser:** Puljen må forventes i et vist omfang at have en positiv indflydelse på den strukturelle udvikling i de udsatte områder ved at tilskynde til iværksættelse af strukturelle tiltag og muliggøre finansiering heraf. Hertil kommer en positiv effekt i forhold til den kommunale økonomi og i forhold til undgåelse af skattestigninger, hvilket kan have afledt betydning i forhold til service og økonomi.

## **Loft over den primærkommunale grundskyldspromille på produktionsjord**

**Tiltag:** Den 16. maj 2002 vedtog Folketinget lov om ændring af lov om beskatning til kommunerne af faste ejendomme, der medførte, at det hidtidige midlertidige loft over den primærkommunale grundskyld på produktionsjord på 12 promille blev gjort permanent.

**Formål:** Lovændringen havde til formål at reducere jordbrugserhvervenes omkostninger til betaling af ejendomsskatter.

**Regionale konsekvenser:** Forslaget om at indføre et loft over den primærkommunale grundskyldpromille for produktionsjord vil berøre ejendomme med produktionsjord i alle kommuner, der har en grundskyldpromille på over 12. For sådanne ejendomme vil forslaget betyde en omkostningslettelse til gavn for jordbrugserhvervene og dermed også for den generelle økonomiske udvikling i de berørte kommuner. Forslaget har dermed en positiv indkomsteffekt i de berørte regioner. Herudover kan forslaget isoleret set have afledte konsekvenser i form af en påvirkning af prisen på produktionsjord.

Indførelsen af promilleloftet vil påvirke kommunerne i forskellig grad. Det er Indenrigs- og Sundhedsministeriets skøn, at det navnlig er et mindre antal udkantskommuner, der berøres mærkbart af forslaget. Disse kommuner er beliggende i flere forskellige regioner. Den største koncentration af berørte kommuner findes i Vestsjællands, Storstrøms og Bornholms amter. For de berørte kommuner vil der efter 2003 være et direkte kommunalt provenutab som følge af nedsættelsen. Dette er baggrunden for, at regeringen ønsker at lade virkningerne af promilleloftets indførelse indgå i arbejdet med en reform af det kommunale udligningssystem.

## **Loft over grundlaget for beregning af kommunal grundskyld**

**Tiltag:** d. 10. december vedtog Folketinget lov om ændring af lov om beskatning til kommunerne af faste ejendomme og lov om vurdering af landets faste ejendomme, der indebar indførelse af et loft over grundlaget for beregning af kommunal grundskyld.

**Formål:** Formålet med lovændringen var at begrænse stigningerne i ejendomsskatterne for grundejere, dvs. boligejere, ejere af produktionsjord, ejere af udlejningsejendomme m.v. Det sker ved at indføre et loft over, hvor meget den enkelte grundejers grundskyld – ved uændret grundskyldspromille – kan stige i det enkelte år. Loftet fastsættes til reguleringsprocenten for de enkelte år, for 2003 er loftet fastsat til 7 pct.

**Regionale konsekvenser:** Indførelsen af stigningsbegrænsningen vil påvirke kommunerne i forskellig grad, alt efter hvor meget de enkelte ejendomme beliggende i kommunerne er steget. Den gennemsnitlige stigning i grundværdierne for hele landet fra 2001 til 2002 udgør 9,3 pct. Det er dog navnlig ejendomme beliggende i Københavns og Frederiksberg Kommuner samt Roskilde Amt, hvor den gennemsnitlige stigning er på over 15 pct., der i 2003 berøres mærkbart af forslaget. I Københavns, Frederiksborg, Vestsjællands, Storstrøms og Århus Amter er den gennemsnitlige stigning mellem 8 og 12 pct., hvorfor ordningen også vil omfatte en række ejendomme i disse amter i 2003. Den gennemsnitlige stigning i grundværdierne i Bornholms, Fyns, Sønderjyllands, Ribe, Vejle, Ringkøbing, Viborg og Nordjyllands Amter er på under 7 pct. Forslaget vil derfor med den nuværende fordeling af prisstigninger på grunde have mere begrænsede konsekvenser i disse dele af landet.

## **Konkurrenceevnepakkens regionale midler**

I konkurrenceevnepakken (offentliggjort januar 2002) afsatte regeringen 20 mio. kr. årligt i perioden 2002-2005 med henblik på at skabe

grundlaget for en regional udvikling, som fører til mindre ulighed i service, beskæftigelse og økonomiske vilkår i regionerne.

Halvdelen af midlerne i 2002 er anvendt til at medfinansiere Viden-skabsministeriets erhvervsfremmeordning ”Regionale vækstmiljøer”, idet økonomi- og erhvervsministeren har ønsket at styrke mulighederne for at etablere vækstmiljøer i udsatte regioner, heriblandt Vestsjælland-Storstrøm og Nordvestjylland.

Den anden halvdel af midlerne er bl.a. anvendt til:

- at skabe bedre rammer for, at virksomheder i samarbejde med regionale miljønetværk kan udnytte deres miljøindsats som konkurrenceparameter
- at understøtte opbygningen af filmmiljøer på Sydfyn og i Århus
- afbødende initiativer i forlængelse af afskedigelserne på Stålvalseværket i Frederiksværk

## **Centerkontrakter for turisme**

**Tiltag:** I år 2002 stoppede muligheden for at ansøge staten om medfinansiering af Centerkontrakter for turisme.

**Formål:** Centerkontrakternes formål var at styrke et videnbaseret udviklingssamarbejde i dansk turisme. I 2002 blev der i stedet afsat en pulje på 15 mio. kr. årligt i perioden 2002 til og med 2005 til realisering af regeringens turismepolitiske handlingsplan. Herigennem er det nu muligt for regionale aktører at opnå medfinansiering til spydspidsprojekter inden for dansk turisme, der skal styrke innovationen og produktudviklingen. Herudover har regeringen i 2003 afsat 10 mio. kr.

til en ekstraordinær indsats for udvikling og markedsføring af turismen i Danmarks yderområder.

**Regionale konsekvenser:** Det vurderes, at puljerne på hhv. 15 mio. kr. til spydsspidsprojekter og på 10 mio. kr. til yderområder vil udligge tabet af centerkontrakterne

### **Nordvestjysk Folkecenter for Vedvarende Energi**

**Tiltag:** Det statslige driftstilskud, der i en årrække har været givet til Nordvestjysk Folkecenter for Vedvarende Energi, blev ved vedtagelsen af FL2002 ophævet som led i regeringens omprioritering af de offentlige udgifter. For 2002 blev der givet en reduceret bevilling til afvikling af støtten.

**Formål:** Centerets formål er at fremme oplysning om og udvikling af vedvarende energi med særligt fokus på produktion og beskæftigelse i håndværk og mindre industri.

**Regionale konsekvenser:** Centret har måttet reducere omfanget af sin indsats. Centerets fremtidige mulighed er at øge medfinansieringen fra erhvervslivet og fra en række af de mere projektorienterede tilskudsordninger indenfor forskning/udvikling og udbredelse af ny energiteknologi.

### **De samvirkende Energi- og Miljøkontorer**

**Tiltag:** Det statslige driftstilskud, der i en årrække har været givet til De Samvirkende Energi- og Miljøkontorer, blev ved vedtagelsen af FL2002 ophævet som led i regeringen omprioritering af de offentlige udgifter. For 2002 blev der givet en reduceret bevilling til afvikling af støtten.

**Formål:** Kontorenes hovedformål var at yde lokal oplysning om anvendelsen af vedvarende energi og energibesparelser og at initiere lokale projekter.

**Regionale konsekvenser:** Kontorerne har været nødsaget til reducere omfanget af indsatsen betydeligt. Det har samtidig betydet, at 20 årsværk er nedlagt. Disse er fordelt over hele landet.

## **Provinspuljen**

**Tiltag:** Finansudvalget tiltrådte i april 2002, at der på Kulturministeriets tipsaktstykke 2002/03 er afsat 20 mio. kroner til ”Kulturelle aktiviteter i provinsen”.

**Formål:** Med henblik på at videreudvikle og højne kvaliteten af kulturlivet yderligere over hele landet sigter Kulturministeriets Provinspulje på at styrke kulturlivet uden for hovedstadsregionen gennem øget kulturpolitisk samarbejde, koordinering og arbejdsdeling om markante kulturinitiativer med kulturel og/eller kunstnerisk kvalitet. Puljen skal udmøntes i overensstemmelse med et bredt kulturbegreb, og midlerne kan bevilges til:

- Kunst- og kulturbegivenheder i provinsen.
- Kunst- og kulturmiljøer i provinsen.
- Formidling af kulturarven i provinsen.
- Samarbejde mellem kultur- og erhvervsliv i provinsen.
- Formidling af nationale eller internationale kunst- og kulturtilbud til provinsen.



Nogle af de centrale kriterier er, at der skal være tale om regionale initiativer, der rummer kunstneriske, kulturelle eller organisatoriske udviklingsdimensioner i kultursektoren, og som har eksemplarisk værdi for andre. Initiativerne skal inddrage flere samarbejdspartnere, og der forventes substantiel medfinansiering fra amter, kommuner, fonde og/eller erhvervsvirksomheder. Der kan ikke ydes støtte til ordinær drift. Midlerne er primært tænkt til udvikling, fornyelse og supplerende aktiviteter, men vil også kunne anvendes til anlægsprojekter, der i øvrigt opfylder de særlige betingelser, der stilles til puljen.

**Regionale konsekvenser:** Styrkelse af kulturlivet uden for hovedstadsregionen.

### **Regionale vækstmiljøer**

**Baggrund:** De regionale vækstmiljøer blev igangsat i 2001 som en tre-årig forsøgsordning og udløber med udgangen af 2003. Der blev i 2002 gennemført én ansøgningsrunde, hvor Ministeriet for Videnskab, Teknologi og Udvikling modtog i alt 33 ansøgninger til et samlet beløb på mere end 200 mio. kr. i statslig medfinansiering. Der blev heraf igangsat 12 regionale vækstmiljøer med statslige bevillinger på mellem 4 og 6 mio. kr., i alt knap 50 mio. kr. i statslig medfinansiering. Der er afsat 15 mio. kr. på FL-03, som forventes anvendt til styrkelse og videreførelse af allerede igangsatte vækstmiljøer fra 2001 og 2002. Der forventes således ikke at blive gennemført nye ansøgningsrunder eller udpeget nye vækstmiljøer i 2003.

**Formål:** Et regionalt vækstmiljø er et samarbejde mellem virksomheder, forsknings- og uddannelsesinstitutioner, teknologiske videnformidlere og andre relevante aktører. Samarbejdet skal tage udgangspunkt i en eller flere erhvervsmæssige styrkepositioner inden for et sammenhængende geografisk område.

## Igangsatte vækstmiljøer 2001 og 2002

Sektor	Region
Transport	Århus/Vejle/Sønderjyllands Amter
Fiskeri	Nordjylland
Frøavl	Vestsjælland/Storstrøms Amter
Musik-/oplevelsessektoren	Roskilde Amt
Offshore	Ribe Amt
Underleverandører	Midtjylland
Fødevarerhverv	Nordvestjylland
Aluminiumsproduktion	Sønderjyllands Amt
Robot- og automationsteknologi	Fyns Amt
Den finansielle sektor	Hovedstadsregionen
Rustfrit stål	Trekants-området
Bioteknologi	Hovedstadsregionen
Træ og møbel	Viborg Amt
Fremstilling	Vejle Amt
Bioteknologi	Århus Amt
Vindenergi	Ringkøbing Amt
Planteavl/Gartneri	Fyn
Fremstilling	Ringkøbing Amt

**Regionale konsekvenser:** De regionale vækstmiljøer forventes at resultere i en række nye permanente samarbejdsrelationer mellem de deltagende parter - og derigennem bidrage til, at ny viden om f.eks. IT, teknologi, markedsudvikling, organisations- og læringsformer gøres anvendelsesorienteret og indgår i regionernes erhvervsudvikling. Samtidig forventes vækstmiljøerne at resultere i en række nye kurser og uddannelser til gavn for virksomhederne inden for den pågældende sektor.

## Den Jysk-Fynske IT-satsning

**Baggrund:** I forbindelse med de årlige UMTS-forhandlinger blev det på FL-02 besluttet at afsætte 175 mio. kr. til en jysk-fynsk IT-satsning i perioden 2002-05.

**Formål:** IT-satsningen retter sig mod de jysk-fynske virksomheder og deres behov for ny og avanceret viden om IT. Der er etableret to parallelle delmål:

- *at styrke forsknings- og udviklingssamarbejdet mellem erhvervslivet og regionale IT-videnmiljøer med udgangspunkt i særlige regionale IT-spidskompetencer.*
- *at styrke nyttiggørelsen af ny og avanceret viden om IT særligt i forhold til de virksomheder, som ikke ligger i umiddelbar nærhed af videnmiljøerne.*

Til at understøtte det første delmål etableres fire regionale IT-kompetencecentre. Det andet delmål understøttes af etableringen af en projektpulje - IT-korridoren - hvorigennem mindre erhvervsrettede IT-projekter kan opnå medfinansiering. I begge tilfælde gælder det dog, at der skal fokuseres på udvikling og videnformidling med udgangspunkt i konkrete erhvervsmæssige udfordringer og problemstillinger.

Halvdelen af den statslige bevilling på 175 mio. kr. er afsat til de fire IT-kompetencecentre, som i oktober 2002 blev etableret i tilknytning til de jysk-fynske universiteter. De fire centre er:

- Center for Indlejrede Softwaresystemer (CISS), Aalborg Universitet, Ålborg (25,5 mio. kr.).
- Knowledge Lab, Syddansk Universitet, Odense (16 mio. kr.).
- Center for Software Innovation, Mads Clausen Instituttet ved Syddansk Universitet, Sønderborg (16 mio. kr.).
- ISIS Katrinebjerg – kompetencecenter for Interaktionsrum, Sundheds-It og Software (30 mio. kr.).

Den anden halvdel af de statslige midler er afsat til IT-korridoren og vil løbende blive anvendt til medfinansiering af mindre erhvervsrettede IT-projekter af kortere varighed. Der blev i 2002 bevilget ca. 13 mio. kr. til nye projekter under IT-korridoren. Fremover vil der i 2003-2005 være fire årlige ansøgningsrunder, hvor der årligt forventes fordelt ca. 23 mio. kr.

### Projekter, der er bevilget midler under IT-korridoren i 2002

Projekttitle	Ansøger	Indstilling
PLUS	Institut for Produktion, Aalborg Universitet	2,954 mio. kr.
BodyGames - IT, leg og bevægelse	Syddansk Universitet, MIP, Odense	3,0 mio. kr.
IT på byggepladsen	Vitus Bering CVU	2,0 mio. kr.
Produktion og IT-støtte	Aalborg Universitet, Esbjerg	1,1 mio. kr.
Fleksible robotter til SMV'er	Syddansk Universitet, MIP, Odense	3,0 mio. kr.

### Forprojekter, der er bevilget midler under IT-korridoren i 2002

Forprojekter	Ansøger	Indstilling
IT-projekt og jobformidling	IT-Vest	221.055 kr.
Åben digital bygningsmodel	Arkitektskolen i Aarhus	240.000 kr.
"Medvid" - etablering af professionelle videnklynger	Handelshøjskolen i Århus	245.000 kr.
IT i produktion og afsætning af dansk I.P. frugt og grønt	Forskningscenter Foulum	240.000 kr.
BID-TV: Brugercentreret, Interaktivt, Digitalt TV	Institut for Kommunikation, Aalborg Universitet	250.000 kr.

**Regionale konsekvenser:** Den jysk-fynske IT-satsning forventes gennem konkrete udviklings- og formidlingsprojekter at kunne bidrage til et markant IT-løft i det jysk-fynske erhvervsliv, ikke mindst i den mere traditionelle del af erhvervslivet. Samtidig forventes IT-satsningen gennem udvikling af nye og mere direkte veje til den nyeste viden om IT at kunne fremme det jysk-fynske samarbejde mellem erhvervslivet og forsknings- og vidensinstitutionerne.

### **Lov om Bornholmstrafikken A/S**

**Tiltag:** Folketinget vedtog d. 17. december 2002 Lov om Bornholmstrafikken A/S. Loven er første led i en to-leddet proces, hvor bornholmstrafikken omdannes til et aktieselskab. Andet led er, at den samfundsbegrundede færgebetjening af Bornholm udbydes. Udbuddet er pt. under forberedelse, og det forventes at den vindende reder vil kunne overtage færgebetjeningen af Bornholm efteråret 2004.

**Formål:** Udbuddet sker for at sikre en effektiv, kundeorienteret og billig transport.

**Regionale konsekvenser:** Regeringen vil anvende en del af de forventede besparelser i forbindelse med udbuddet til Bornholm til gavn for bornholmerne inden for rammerne af EU's statsstøtteregele. Det er ikke på nuværende tidspunkt muligt konkret at sige, hvad dette vil betyde for den regionale udvikling, herunder udviklingen i antallet af statslige arbejdspladser.

## Nye statslige vejanlæg i 2002

### Motorvejssetapen Brønderslev -Hjørring

**Tiltag:** I 2002 åbnede den sjette og næstsidste etape af det tidligere besluttede motorvejsanlæg i Vendsyssel. Der resterer herefter kun etapen Bjergby - Hirtshals af det samlede vejanlæg. Denne etape planlægges åbnet i 2004.

**Formål:** Det samlede motorvejsanlæg i Vendsyssel vil styrke "Nord-link" forbindelsen med gode højklassede vejforbindelser i landsdelen, og landsdelen vil med gennemførelsen af motorvejsnettet helt mod nord have opnået en trafikal ligestilling i Danmark set i forhold til særligt den faste vejforbindelse over Storebælt.

**Regionale konsekvenser:** Trafikalt giver udbygningen til motorvej mellem Aalborg - Frederikshavn og Aalborg - Hjørring/ Hirtshals hurtigere og sikre vejforbindelser i landsdelen. Erhvervsmæssigt tillægges motorvejene i Vendsyssel stor betydning. Særligt i forhold til havnebyerne, hvor der er videre international forbindelse. Nordjyllands Amt og Vejdirektoratet gennemfører i fællesskab en undersøgelse for at vurdere, om det er muligt at udlede de erhvervsmæssige og regionale effekter som følge af motorvejene i Vendsyssel.

### Motorvejssetapen Herning-Bording

**Tiltag:** I 2002 åbnede motorvejsstrækningen Herning-Bording, som udgør 1. etape af en ny motorvejsforbindelse mellem Herning og Århus. Etape 2 Århus-Låsby åbnes i 2003. Der er endnu ikke truffet beslutning om udbygning af midterstrækningen mellem Bording og Låsby.

**Formål:** At forbedre trafiksikkerheden og fremkommeligheden, så der opnås et effektivt vejtransportsystem, der sikrer gode muligheder for distribution af varer og øger mobiliteten for borgerne.

**Regionale konsekvenser:** Med anlæg af en motorvej i akse Herning-Århus forbedres tilgængeligheden mellem de større byer i det midtjyske område, dvs. Herning, Ikast, Silkeborg og Århus.

#### Motorvej Herning-Brande

**Tiltag:** Regeringen besluttede i 2002 at ændre anlægsloven for udbygning af rute 18, strækningen Herning-Brande, således at strækningen anlægges som motorvej i stedet for motortrafikvej. Motorvejen forventes åbnet i 2007/2008. Ændringen er begrundet i et ønske om, at rute 18 på sigt skal udbygges til motorvej på hele strækningen fra Herning til Vejle.

**Formål:** At forbedre trafiksikkerheden og fremkommeligheden, så der opnås et effektivt vejtransportsystem, der sikrer gode muligheder for distribution af varer og øger mobiliteten for borgerne.

**Regionale konsekvenser:** Anlæg af motorvej på strækningen Herning-Brande og senere helt til Vejle forventes at ville understøtte erhvervsudviklingen i det midt- og vestjyske område og forbedre mobiliteten mellem Midt- og Vestjylland og Trekantområdet.

#### 1. etape af Metroen i København

**Tiltag:** 1. etape af den københavnske Metro åbnede den 19. oktober 2002. Etappen omfatter strækningerne fra Nørreport til hhv. Lergravsparken på det nordøstlige Amager og gennem Ørestaden til Vestamager. Metroen's 1. etape er etableret i et samarbejde mellem staten og Københavns Kommune.

**Formål:** Metroen skal kollektivt betjene den ny bydel i København, Ørestaden. Metroen skal give grobund for etablering af nye arbejdspladser, studiepladser og boliger i Ørestad og samtidig medvirke til at løse trafikale problemer andre steder i København.

**Regionale konsekvenser:** Beslutningen om metroen og Ørestaden er et led i bestræbelserne på at styrke landets hovedstad i den internationale konkurrence mellem regioner og storbyer og handler ikke kun om København men om hele Danmarks internationale placering. Når hovedstaden kan hævde sig internationalt og tiltrække investeringer og opmærksomhed, gavner det hele landet.

### Frederikssundsbanen

**Tiltag:** I september 2002 åbnede dobbeltsporet på S-togslinjen mellem Veksø og Frederikssund. Dermed er der etableret dobbeltspor på hele strækningen Ballerup-Frederikssund, som indtil åbningen af dobbeltsporet var en af de mest belastede S-togstrækninger i hovedstadsregionen.

**Formål:** Dobbeltsporet skal gøre den kollektive trafik mere attraktiv for borgerne i området og aflaste den stærkt trafikerede Frederikssundsvej. Endvidere øges trafiksikkerheden, fordi en række overkørsler på strækningen er nedlagt i forbindelse med etablering af dobbeltsporet.

**Regionale konsekvenser:** Etablering af dobbeltspor har givet mulighed for 10-minutters drift på strækningen. Tidligere havde strækningen 20-minutters drift med deraf følgende overbelastning af togene i myldretiden på hverdage. Den nye trafikforbindelse forventes at være med til at styrke udviklingen i kommunerne langs strækningen.

### **Puljen til styrkelse af den kollektive trafik i tyndtbefolkede områder**

**Baggrund:** Puljen blev etableret i 1999 via forlig mellem den daværende regering, SF og Enhedslisten og rummede 90 mio. kr. til anvendelse til forbedring af den kollektive trafik i tyndtbefolkede områder i perioden 1999-2003. Ud fra ca. 100 henvendelser om projektbistand



er der givet ca. 35 mio. kr. til i alt ca. 40 projekter under følgende hovedemner:

- Fleksibel kollektiv trafik
- Koordinering af kommunale og amtslige individuelle kørselsordninger
- IT i kollektiv trafik
- Forbedring af venteforhold

Projekterne er tildelt mellem 50.000 kr. og 7 mio. kr.

Puljen blev nedlagt i forbindelse med vedtagelse af Finanslov 2002.

**Formål:** Formålet med puljen var ved omlægninger til fleksibel drift og sammenlægning af bestillingssystemer at sikre en god betjening af de tyndtbefolkede områder med kollektiv trafik, hvor trafiktilbudet ellers var i fare for at blive fjernet, samt ved IT-anvendelse og forbedring af venteforhold at sikre en generel forbedring af den kollektive trafiks standard i de tyndtbefolkede områder.

**Regionale konsekvenser:** Ved at lade fleksibel kollektiv trafik indgå i de kørselsbestillingssystemer til transport af ældre, handicappede, behandlingskrævende mv., og desuden gennemføre en sammenlægning af bestillings- og kørselssystemerne med anvendelse af IT-redskaber, er der i de regioner, der har modtaget midler fra puljen til regionale kørselskoordineringsprojekter, opnået en forbedring af den kollektive trafik, i form af et nyt kollektivt trafikudbud. I det omfang, der er ydet tilskud til forbedring af ventefaciliteter, har de ført til tiltrængte reinvesteringer. Med nedlæggelsen af puljen bidrages ikke til yderligere udvikling omkring regional transportkoordinering.

## **Ændring af planlovens landzonebestemmelser**

**Tiltag:** Den 31. maj 2002 vedtog Folketinget regeringens lovforslag om ændring af planlovens landzonebestemmelser.

**Formål:** Med en ændring af planloven har regeringen givet kommunerne større frihedsgrader i planlægningen. Lovændringen indebærer, at landzonekompetencen er blevet overført fra amtsrådene og Hovedstadens Udviklingsråd til kommunalbestyrelserne, og reglerne om brug og udvidelse af bygninger i det åbne land er blevet mere fleksible. For at undgå nabokonflikter er der indført nye regler om nabohøring, før der gives landzonetilladelse.

Der er blevet bedre muligheder for at udnytte overflødiggjorte landbrugsbygninger i det åbne land. Ejere af landbrugsejendomme har fået bedre muligheder for at opføre eller indrette en yderligere bolig på en landbrugsejendom, når det sker som led i et generationsskifte eller til en medhjælperbolig.

**Regionale konsekvenser:** Ændringerne af landzonebestemmelserne har forbedret udviklingsmulighederne i landdistrikterne, idet mulighederne for at indrette boliger og mindre butikker i overflødiggjorte landbrugsbygninger er blevet bedre. Ændringerne har også givet håndværksvirksomheder og andre mindre virksomheder i det åbne land bedre mulighed for at udvikle sig, når deres gamle bygninger bliver for små.

## **Ny uddannelse i nanoteknologi ved Aarhus Universitet**

**Tiltag:** I sommeren 2002 blev der ved Aarhus Universitet udbudt en ny uddannelse inden for nanoteknologi. Uddannelsen er en tværfaglig uddannelse bestående af faglige emner fra naturvidenskab, sundhedsvidenskab og de tekniske videnskaber.

**Formål:** Uddannelsen blev oprettet i det jyske område med den målsætning at skabe et attraktivt studiemiljø på tværs af natur- og sundhedsvidenskab i Vestdanmark.

## Diplomuddannelser

**Tiltag:** På det *mellemlange videregående uddannelsesniveau* er der i løbet af 2001 og 2002 i dialog med aftagere og uddannelsesinstitutioner udviklet en række nye tidssvarende videreuddannelser (diplomuddannelser), som er bredt rettet og giver de store grupper af professionsuddannede (lærer, pædagoger, sygeplejersker, radiografer, jordemødre, bioanalytikere samt ergo- og fysioterapeuter, ingeniører/teknikere m.v.) mulighed for kompetenceløft. Diplomuddannelserne er for de flestes vedkommende udbudsplaceret på Centre for Videregående Uddannelse (CVU'er).

**Regionale konsekvenser:** Udbudsplaceringen skal ses i sammenhæng med intentionerne om at samle grund-, efter- og videreuddannelse i regionale uddannelsescentre og derigennem skabe attraktive og fagligt stærke studiemiljøer med en stærk regional forankring.

## Varslingspuljen

**Tiltag:** Den hidtige varslingspulje er ophørt med udgangen af 2001. Puljen havde til formål at bidrage til løsning af akut opståede problemer i forbindelser med afskedigelser af større omfang. Varslingspuljen er i september 2002 erstattet af en midlertidig ordning. Ordningen foreslås permanentgjort fra 1. juli 2003 som led i arbejdsmarkedsreformen ”Flere i arbejde”.

**Formål:** At yde tilskud til opkvalificerende aktiviteter målrettet konkrete job for beskæftigede i opsigelsesperioden ved større afskedigelser. Ordningen finder som udgangspunkt anvendelse, hvor afskedigel-

serne omfatter mindst 50 pct. af medarbejderne på et arbejdssted med mindst 100 ansatte. Tilskuddet ydes af AF.

**Regionale konsekvenser:** Med ordningen er der lagt vægt på at afbøde virkningerne af større afskedigelser, idet sådanne afskedigelser kan medføre betydelige lokale ledighedsproblemer og uheldige følgevirkninger lokalt og regionalt.

## **Effektiviseringer af den regionale statslige forvaltning**

### **Beredskabscenter Hillerød**

**Tiltag:** Med den politiske aftale fra juni 2002 om redningsberedskabet efter 2002 blev det besluttet at lukke det statslige regionale beredskabscenter i Hillerød.

**Formål:** At tilpasse organisationen i det statslige redningsberedskab til det antal af værnepligtige, der uddannes i redningsberedskabet. Den politiske aftale medførte, at antallet af værnepligtige, der aftjener værnepligt i 6 måneder, stiger, mens der ikke længere uddannes værnepligtige på 3 måneder. Ændringen sker for at sikre, at de værnepligtige, der står til rådighed for redningsberedskabet, har en tilstrækkelig uddannelse til at imødegå opgaverne og det moderne trusselsbillede. Justeringen betyder, at der ikke længere er behov for det samme antal beredskabscentre som tidligere.

**Regionale konsekvenser:** 63 arbejdspladser mistes i regionen. Dette forventes dog kun at have begrænsede regionale konsekvenser, da Hillerød er placeret i en region, der i øvrigt er præget af vækst.

## **Fødevareministeriets laboratorievirksomhed**

**Tiltag:** Som led i en rationalisering af Fødevaredirektoratets laboratorievirksomhed er det besluttet fra 2003 at tilpasse strukturen ved at nedlægge fire mikrobiologiske laboratorier ved fødevareregioner uden for hovedstadsregionen.

**Formål:** Der er i dag en betydelig overkapacitet på de mikrobiologiske laboratorier. Ved at nedlægge laboratorierne tilpasses kapaciteten det faktiske behov samtidig med, at der er en betydelig rationaliseringsgevinst.

**Regionale konsekvenser:** Tiltaget omfatter laboratorierne i Viborg (3,6 årsværk), Herning (7,5 årsværk) Haderslev (4,3 årsværk) og Odense (9,2 årsværk). De pågældende årsværk flyttes til andre regioner vest for Storebælt.

## **Effektivisering af Danmarks JordbrugsForsknings virksomhed**

**Tiltag:** Som led i en effektivisering, modernisering og tilpasning af Danmarks JordbrugsForsknings virksomhed vil landbrugsforsøgsstationerne Rønhave, Silstrup, Tylstrup og Borris blive nedlagt og solgt. Salget er optaget på Finanslov 2003.

**Formål:** Styrke jordbrugsforskningen ved etablering af større forskningscentre samt opgaveoverflytning fra forsøgsstationerne til landbrugets rådgivningstjeneste m.v.

**Regionale konsekvenser:** Salget vil indebære en samlet reduktion på 19,8 statslige årsværk fordelt med 4,4 ved Sønderborg, 4,5 ved Skjern, 4,5 ved Viborg og 6,1 ved Ålborg.

## Ny struktur for embedslægevæsenet

**Tiltag:** Embedslægeudvalget afgav den 28. juni 2002 sin redegørelse om embedslægevæsnets fremtidige struktur. Med udgangspunkt i udvalgets arbejde har regeringen valgt at implementere en model, hvor der opretholdes én embedslægeinstitution i hvert amt og Københavns/Frederiksberg Kommuner. Samtidig indgår institutionerne i 4 funktionelt samarbejdende embedslægeregioner. For hver af de 4 regioner udpeger Sundhedsstyrelsen en ledende embedslæge, der får ansættelse i en af regionens embedslægeinstitutioner. Modellen iværksættes med virkning fra 1. januar 2003. De 4 regioner samler embedslægeinstitutionerne i amterne således:

Samarbejdsregion I: Nordjyllands amt, Viborg amt, Århus amt og Ringkøbing amt

Samarbejdsregion II: Vejle Amt, Ribe amt, Sønderjyllands amt og Fyns amt

Samarbejdsregion III: Storstrøms amt, Vestsjællands amt, Roskilde amt og Frederiksborg amt

Samarbejdsregion IV: Bornholms amt, Københavns amt, Københavns og Frederiksberg Kommuner

**Regionale konsekvenser:** Der sker ikke reduktion af personalet som følge af regionaliseringen. Den eventuelle fremtidige regionalisering af embedslægevæsenet skal indgå i sammenhæng med de øvrige strukturmæssige ændringer i de kommunale og statslige institutioner.

## Ændring af Told og Skats regionale struktur

**Tiltag:** I 2002 blev der taget beslutning om den fremtidige struktur af Told og Skat.

Hovedelementerne i den ny regionale struktur er følgende:

- De eksisterende regioner er bevaret som arbejdspladser bortset fra hovedstadsregionen, hvor regionerne København, Frederiksberg, Hvidovre samt Toldcenter København er lagt sammen.
- Regionerne er samlet i otte ToldSkat-områder, der bygger på de tidligere toldcenter-grænser. De otte ToldSkat-områder udgør hver især én regional told- og skattemyndighed. Toldcentrene indgår i de otte ToldSkat-områder, og der er således opnået en enklere myndighedsstruktur. Dannelsen af områderne muliggør en mere hensigtsmæssig og effektiv opgavetilrettelæggelse af nogle opgaver.
- Selv om ændringen i struktur først og fremmest vedrørte de opgaver, der allerede blev varetaget regionalt, muliggør de nye områder, at der på sigt kan flyttes opgaver fra styrelsen til de regionale områder.

**Formål:** Den ny struktur blev udarbejdet ud fra fire ligeværdige principper:

- Opgaverne skulle organiseres, så det blev muligt at opnå den nødvendige effektivisering. Det kan i den forbindelse nævnes, at det i flerårsaftalen for ToldSkat 2003-2006 forventes, at årsværksforbruget i perioden falder med ca. 800 netto, således at det samlede årsværksforbrug i 2006 udgør ca. 4.650 mod 5.450 i 2002.
- Placeringen af opgaver skulle tage hensyn til servicering af virksomheder og borgere. Opretholdelsen af eksisterende regioner skal ses i dette lys, idet almindeligt forekommende virksomhedsvendte opgaver fortsat løses ved alle regioner, mens interne opgaver samt mere specialiserede opgaver i mange tilfælde nu er samlet ét sted inden for et ToldSkat-område.

- Placeringen af opgaver skulle tage hensyn til udnyttelse af personalets kompetencer og geografiske placering. Som konsekvens heraf er den ny struktur tilrettelagt således, at de mere specialiserede opgaver mere er spredt på regionerne inden for ToldSkat-området frem for at være samlet i et center. Desuden er antallet af personaleforflytninger som følge af strukturændringen reduceret.
- Placeringen af opgaver skulle understøtte regional udvikling. Ud fra dette princip er strukturændringerne tilrettelagt og gennemført således, at den forudsatte årsværksreduktion fordeles skævt til ugunst for Københavnsområdet og de øvrige landsdelscentre, men til gunst for øvrige områder. I perioden 2002-2006 forventes det således, at personalereduktionen i Københavnsområdet er ca. 14 pct. og i de øvrige landsdelscentre ca. 18 pct. En række regioner tilgodeses særligt, idet der her forventes status quo eller en mindre personalefremgang. Det gælder regionerne i Frederikshavn, Thisted, Holstebro, Sønderborg, Svendborg, Maribo og Bornholm. For øvrige regioner forventes en personalereduktion på ca. 4 pct. i perioden. Personaleforandringerne kan dog blive påvirket af ændringer i opgavesammensætningen eller af de faktiske muligheder for rekruttering af personale med de rigtige kvalifikationer i forskellige dele af landet.

**Regionale konsekvenser:** Det samlede antal statslige arbejdspladser i Told og Skat falder som følge af effektiviseringskrav, men faldet fordeles ujævnt, således at regionale hensyn i vid udstrækning er tilgode-set.

Det bemærkes endvidere, at serviceringen af virksomheder er opretholdt, idet almindeligt forekommende virksomhedsvendte opgaver fortsat løses ved alle regioner.



## Ny vurderingsorganisation

**Tiltag:** I 2002 gennemførte regeringen en forenkling og modernisering af vurderingsorganisationen og vurderingsprocessen på skatteområdet. De to dele skal ses i sammenhæng, idet modernisering og forenkling af vurderingsprocessen muliggjorde en enklere vurderingsorganisation.

Ved ændringen af organiseringen blev 224 vurderingsråd, der hidtil havde forestået vurderingen og 27 skyldråd, der havde fungeret som klageinstans, nedlagt pr. 1. maj 2002. Vurderingen blev herefter overtaget af de regionale told- og skattemyndigheder. Som klageorgan blev der pr. 1. juli 2002 oprettet 15 uafhængige vurderingsankenævn - ét for hvert af de 14 amter og ét fælles for København og Frederiksberg kommuner. Sekretariatsbetjeningen af ankenævnene blev flyttet fra kommunerne til staten.

**Regionale konsekvenser:** De regionalpolitiske konsekvenser af omlægningen er en samling af opgaven færre steder i landet end tidligere.

Blandt andet i kraft af moderniseringen af vurderingsprocessen blev årsværksforbruget på sekretariatsbetjeningen reduceret fra ca. 250 til ca. 140.

## Forstærkning af Flådestation Frederikshavn

**Tiltag:** I april 2002 blev der flyttet 87 årsværk fra Korsør til Frederikshavn som følge af flytning af STANFLEX enheder fra Flådestation Korsør til Flådestation Frederikshavn. Medio 2004 forventes yderligere 87 årsværk at tilgå Frederikshavn i forbindelse med opstilling af et fleksibelt støtteskib.

**Formål:** For STANFLEX enhedernes vedkommende er formålet at samle 3. Eskadre i Frederikshavn. Hvad angår det fleksible støtteskib

er Frederikshavn udpeget til basehavn og dermed også udgangspunkt for bemanning af skibet.

**Regionale konsekvenser:** Der er tale om flytning af årsværk mellem to yderområder i Danmark. Det bemærkes, at Frederikshavn i forvejen er kendetegnet ved at være den region med flest statslige ansatte i forhold til indbyggertallet.

### **Effektivisering af arbejdstilsynet**

**Tiltag:** Beskæftigelsesministeriet har besluttet at omlægge Arbejdstilsynet. De nuværende 15 arbejdstilsynskredse nedlægges og i stedet oprettes 4 nye tilsynscentre. Omlægningen vil indebære, at de 16 nuværende arbejdstilsynskontorer erstattes af 4 nye tilsynscentre suppleret med hjemmearbejdspladser fordelt rundt i landet.

Tilsynscenter I placeres sammen med de centrale enheder i Landskronagade i København. Tilsynscenter II placeres så vidt muligt i Ringstedsområdet, Tilsynscenter III i Koldingområdet og Tilsynscenter IV i kommunerne Hadsten/Randers.

**Formål:** Reformen skal effektivisere arbejdstilsynets arbejde, således at kvalitet i opgaveløsningen kan opretholdes samtidig med, at driftsrammerne reduceres.

**Regionale konsekvenser:** Der er tale om mindre omfordelinger af årsværk inden for de enkelte regioner. Omlægningerne vil indebære små reduktioner af årsværk i enkelte udsatte regioner i Danmark. Det drejer sig om reduktion af årsværk i Nykøbing Falster Kommune og Rønne Kommune. Det bemærkes dog, at en række ansatte vil opretholde deres bopæl i disse regioner og arbejde fra hjemmearbejdspladser.

## **Regionalisering på arbejdsskadeområdet**

**Tiltag:** Arbejdsskadestyrelsen har i 2002 etableret to regionale centre for arbejdsskader: Arbejdsskader Region Vest og Arbejdsskader Region Øst. I de enkelte centre er der etableret teams med ansvar for de enkelte amter.

**Formål:** Etablering af to tilsynscentre, der skal styrke samarbejdet regionalt.

**Regionale konsekvenser:** Der skabes regionalt større opmærksomhed hos virksomheder og samarbejdspartnere om arbejdsskadesystemet med henblik på størst mulig forebyggende effekt.

## **Omlægning af håndarbejds læreruddannelsen**

**Tiltag:** Den nuværende håndarbejds læreruddannelse afvikles frem til 2005, mens en ny og redimensioneret uddannelse udvikles.

**Formål:** En evaluering har dokumenteret, at der i kontrast til de 500-600 studerende, der optages årligt i dag, kun er beskæftigelsesmæssig basis for et optag på omkring 25 studerende.

**Regionale konsekvenser:** Der er i dag 195 årsværk beskæftiget med håndarbejds læreruddannelsen. Der pågår samarbejde med de enkelte uddannelsessteder om opgaveomlægning, og det er ikke muligt at fastsætte, hvad de endelige konsekvenser vil være for niveauet og den geografiske fordeling af årsværk som følge af reformen. Undervisningsministeriet lægger vægt på, at regionerne i yderkantsområderne, som i denne sag er Højer, Skals, Bornholm, Storstrøm og Kerteminde, skal have erstatning for de uddannelsespladser, de mister.

## **Bilag 7. Folketingets vedtagelser V 73 og V 74**

I den regionalpolitiske redegørelse refereres til to vedtagelser i Folketinget, V 73 af 23. maj 2002 og V 74 af 28. maj 2002. Vedtagelserne er gengivet i deres fulde ordlyd nedenfor.

### **Folketingets vedtagelse V73 af 23. maj 2002:**

V 73. Af Ole M. Nielsen (KRF), Else Winther Andersen (V), Ole Vagn Christensen (S), Colette L. Brix (DF), Else Theill Sørensen (KF), Kristen Touborg (SF), Margrethe Vestager (RV) og Pernille Rosenkrantz-Theil (EL): »Folketinget pålægger regeringen ved fremtidig placering af nye statslige arbejdspladser, ved nedlæggelse af statslige arbejdspladser, ved omstrukturering af statslige institutioner samt set i sammenhæng med de overordnede bestræbelser på at skabe vækst i hele landet såvel som i de enkelte områder, - at arbejde på at alle områder af landet bliver attraktive for udviklingen og bosætning, således at der kan oppebæres geografisk spredning af befolkningen og den økonomiske aktivitet, - at sammentænke placeringen med andre initiativer for erhvervs- og beskæftigelsesudviklingen i det pågældende område og - efter anmodning fra - efter anmodning fra Folketinget at begrunde konkrete beslutninger om placering/nedlæggelse/omstruktureringer af statslige arbejdspladser. Regeringen pålægges endvidere årligt at fremlægge en redegørelse for udviklingen i lokalisering af statslige arbejdspladser. Endelig pålægges regeringen ved udarbejdelse af den regionale vækststrategi at tage særligt hensyn til de områder/kommuner, der har det dårligste beskæftningsgrundlag.«

### **Folketingets vedtagelse V74 af 28. maj 2002:**

V 74. Af Marianne Pedersen (V), Hans Kristian Skibby (DF) og Else Theill Sørensen (KF): »Folketinget noterer sig, at der generelt er en positiv økonomisk udvikling i de fleste regioner, men opfordrer regeringen til at fokusere endnu stærkere på de regioner, hvor udviklingen er svagest. Regeringen pålægges derfor ved udarbejdelsen af den regi-

onale vækststrategi at prioritere indsatser i de dele af landet, der er dårligst stillede, for eksempel Bornholm, Lolland-Falster, det sydfynske område og visse dele af Nord- og Nordvestjylland. Folketinget opfordrer samtidig regeringen til at forbedre det statistiske grundlag for at følge udviklingen inden for de enkelte amter og i den enkelte region. Folketinget noterer sig, at regeringen har iværksat en bedre koordinering af tiltag på forskellige ministerområder, der har væsentlige regionale konsekvenser, og understreger i den forbindelse den enkelte ministers ansvar for, at regionale konsekvenser kortlægges og inddrages i beslutningsprocesserne. Folketinget har noteret sig, at regeringen vil vurdere erfaringerne med den øgede regionale overvågning i næste års regionalpolitiske redegørelse med henblik på, om der er behov for yderligere initiativer.«

