

**De kommunale og regionale regnskaber
2010-2012**

Indhold

Indledning	3
1. Sammenfatning	4
1.1 Oversigt over regnskab 2012	4
1.1.1 Oversigt over kommunernes regnskaber for 2012	4
1.1.2 Oversigt over regionernes regnskaber for 2012	5
1.2 Sammenholdelse af regnskab med budget- og aftaleniveauet	7
1.2.1 Kommunernes økonomi for 2012	7
1.2.2 Regionernes økonomi for 2012	12
2. Kommunernes regnskaber for 2012	15
2.1 Serviceudgifter	15
2.2 Udgifter til overførsler, herunder forsikrede ledige	18
2.3 Sundhedsudgifter	21
2.4 Anlægsudgifter	22
2.5 Brugerfinansierede områder	23
2.6 Skatter	24
2.7 Tilskud og udligning	25
2.8 Langfristet låntagning og gæld	26
2.9 Renter	27
2.10 Likviditet	27
3. Regionernes regnskaber for 2012	29
3.1 Nettodrifts- og anlægsudgifter regionsfordelt på sundhedsområdet	30
3.2 Bruttodrifts- og anlægsudgifter regionsfordelt til sociale tilbud og specialundervisning mv.	31
3.3 Nettodriftsudgifter regionsfordelt til regional udvikling	32
3.4 Tilskud	33
4. Bilag	35

Indledning

"De kommunale og regionale regnskaber 2010-2012" er baseret på de regnskabsoplysninger, som kommuner og regioner har indberettet til Danmarks Statistik. Publikationen er en del af Økonomi- og Indenrigsministeriets publikationsserie om den kommunale og regionale økonomi. I serien udkommer ligeledes en publikation om de kommunale og regionale budgetter, når disse foreligger.

Publikationens første hovedafsnit indledes med et sammenfattende kapitel, der opridser de væsentligste tendenser i kommunernes og regionernes regnskaber og sammenholder dem med henholdsvis budgetterne for 2012 og de indgåede aftaler om udgifter og indtægter for budgetåret 2012. Herefter følger to kapitler, hvor henholdsvis kommunernes og regionernes regnskaber for 2012 gennemgås nærmere. Herunder gennemgås også udviklingen i forhold til regnskabsåret 2011.

Endelig indeholder publikationen en sektion med bilag, hvor der gengives en række opgørelser vedr. kommuners og regioners økonomi.

Økonomi- og Indenrigsministeriet
Afdelingen for Kommunal- og regionaløkonomi, marts 2014

1. Sammenfatning

1.1 Oversigt over regnskab 2012

1.1.1 Oversigt over kommunernes regnskaber for 2012

Kommunerne har for 2012 samlet set afholdt løbende udgifter for 462,8 mia. kr. og haft løbende indtægter på 461,4 mia. kr. Kommunerne har haft yderligere finansiering på 1,4 mia.kr. fra et nettolåneoptag på 2,4 mia. kr. og øvrige finansforskydninger på 3,3 mia. kr. netto samt en nettolikviditetsforøgelse på 4,3 mia. kr., jf. tabel 1.1.1 nedenfor.

Tabel 1.1.1
Oversigt over kommunernes regnskab 2012

	Udgifter	Indtægter	Nettoudgifter
Mia. kr. 2012-PL			
Drift	426,3	-114,1	312,2
Anlæg	22,1	-4,6	17,5
Renter	3,3	-3,0	0,3
Refusion af købsmoms	0,4	-0,3	0,1
Skatter	2,7	-234,8	-232,1
Tilskud og udligning	8,1	-104,6	-96,5
Resultat før finansforskydninger	462,8	-461,4	1,4
Låntagning (langfristet)	7,9	-10,3	-2,4
Øvrige finansforskydninger mv.	1,2	-4,5	-3,3
Likviditet(- =nettolikviditetsforbrug)	4,9	-0,6	4,3
Balance	476,8	-476,8	0,0

Note: Der kan forekomme mindre afvigelser i summeringen på grund af afrunding.
Kilde: Danmarks Statistik.

Nettodrifts- og nettoanlægsudgifter udgør henholdsvis 312,2 mia. kr. og 17,5 mia. kr. i regnskabet for 2012. Hertil kommer nettorenteudgifter på 0,3 mia. kr. og refusion af købsmomsen på 0,1 mia. kr.

De samlede kommunale skatteindtægter i 2012 er på 232,1 mia. kr., hertil kommer indtægterne fra tilskud og udligning på 96,5 mia. kr.

1.1.2 Oversigt over regionernes regnskaber for 2012

Regionerne har i 2012 samlet set afholdt udgifter for 127,3 mia. kr. Af disse udgør udgifterne til sundhedsområdet 113,3 mia. kr., udgifterne til social- og specialundervisningsområdet 4,6 mia. kr., udgifterne til regional udvikling 3,1 mia. kr. og udgifterne til fællesformål og administration udgør 4,4 mia. kr. Herudover kommer der renteudgifter mv., som er på 0,5 mia. kr.

Størstedelen af indtægterne kommer fra bidrag/tilskud. Derudover har regionerne samlet set haft en yderligere finansiering på 1,1 mia. kr., primært ved et træk på likviditeten. En oversigt over regionernes udgifts- og indtægtsstruktur ses i tabel 1.1.2.

Tabel 1.1.2
Oversigt over regionernes regnskab 2012

Mia. kr. 2012-PL	Udgifter	Indtægter	Nettoudgifter
Sundhedsområdet			
Drift	107,1	-10,5	96,6
Anlæg	6,3	-0,9	5,3
Bidrag/tilskud	0	-103,4	-103,4
Sundhed i alt	113,3	-114,8	-1,4
Social og specialundervisning			
Drift	4,3	-4,3	0,0
Anlæg	0,3	0,0	0,3
Bidrag/tilskud	0	-0,3	-0,3
Social og specialundervisning i alt	4,6	-4,6	0,0
Regional udvikling			
Drift	3,1	-0,2	2,9
Anlæg	0,0	0,0	0,0
Bidrag/tilskud	0	-2,9	-2,9
Regional udvikling i alt	3,1	-3,1	0,0
Fællesformål og administration			
Drift	4,2	-2,0	2,2
Anlæg	0,2	-0,1	0,1
Fællesformål og administration i alt	4,4	-2,0	2,4
Renter mv.			
Renter	0,5	-0,3	0,1
Kurstab og gevinster	0,0	0,0	0,0
Refusion af købsmoms	0,0	0,0	0,0
Renter mv. i alt	0,5	-0,3	0,2
Resultat før finansforskydninger	126,0	-124,9	1,1
Låntagning (langfristet)*	1,1	-0,9	0,2
Finansforskydninger mv.*	0,2	0,0	0,2
Likviditet(- =nettolikviditetsforbrug)*	0,0	-1,7	-1,6
Balance	127,3	-127,4	-0,1

Note.: Det bemærkes, at denne tabel er opgjort ud fra udgiftsmæssige principper af hensyn til sammenhængen i tabellen uanset, at regionerne opgør social- og specialundervisningsområdet og udviklingsområdet ud fra omkostningsmæssige principper. Der kan forekomme mindre afvigelser i summeringen på grund af afrunding.

*Finansforskydningerne er opgjort på baggrund af budgetoplysningerne for 2012, da der ikke foreligger regnskabsoplysninger for disse ud fra udgiftsmæssige principper.

Kilde: Danmarks Statistik og Økonomi- og Indenrigsministeriet.

1.2 Sammenholdelse af regnskab med budget- og aftaleniveauet

Den overordnede styring af den decentrale offentlige økonomi er baseret på aftalesystemet mellem regeringen og de kommunale og regionale parter om det følgende års økonomi for henholdsvis kommuner og regioner. For 2012 indgik regeringen d. 2. og 4. juni 2011 aftaler med Danske Regioner og KL om henholdsvis regionernes og kommunernes økonomi.

I de følgende afsnit bliver udgiftsposterne i aftalerne sammenholdt med budgetterne og regnskabet for 2012 for henholdsvis kommunerne og regionerne.

1.2.1 Kommunernes økonomi for 2012

Regeringen og KL indgik den 4. juni 2011 aftale om kommunernes økonomi for 2012. Rammen for aftalen er et samlet kommunalt udgiftsniveau og indtægtsniveau på 339,9 mia. kr. i 2012.

Samlet set har kommunerne overholdt aftalen ved deres budgetlægning. De ekstra 4,9 mia. kr. i anlægsudgifter, som kommunerne har budgetteret med for 2012 i forhold til aftaleniveauet, er i overensstemmelse med kickstarten af dansk økonomi, som regeringen fremlagde i forbindelse med finansloven for 2012. De samlede regnskabstal ligger dog 1,2 mia. kr. under det budgetterede anlægsniveau på 20,3 mia. kr., jf. tabel 1.2.1.

Tabel 1.2.1
Kommunernes udgiftsposter i aftale, budget og regnskab 2012

	Aftale	Budget	Regnskab	Forskel aftale til budget	Forskel budget til regnskab
Mia. kr. 2012-PL					
Serviceudgifter, netto	248,0	245,4	240,2	-2,5	-5,3
- heraf aktivitetsbestemt medfinansiering af sundhedsvæsnet	19,0	19,0	18,8	0,0	-0,2
Overførsler ekskl. for- sikrede ledige	59,6	58,9	59,0	-0,7	0,1
Udgifter til forsikrede ledige	15,1	15,1	14,4	0,0	-0,7
Skattefinansieret brut- toanlæg (ekskl. ældre- boliger)	15,5	20,3	19,2	4,9	-1,2
Udgifter i alt	338,2	339,9	332,8	1,7	-7,1

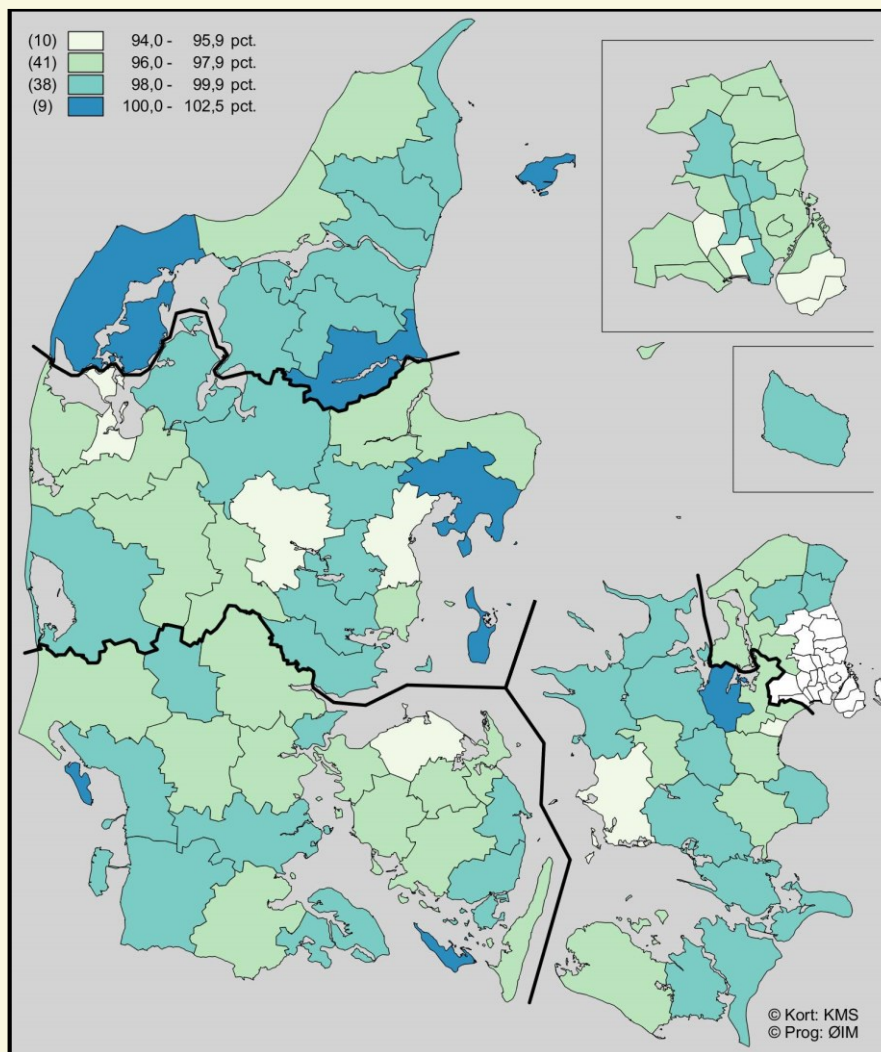
Note.: Aftalens nettoserviceudgifter er korrigeret for reguleringer i medfør af DUT-princippet. Budgettet er opregnet til regnskabsniveau. Der kan forekomme mindre afvigelser i summeringen på grund af afrunding.

Kilde: Finansministeriet: "Aftale om kommunernes økonomi for 2012" og Danmarks Statistik.

Kommunerne havde budgetteret med at bruge 245,4 mia. kr. på serviceudgifter i 2012, hvilket er under det aftalte niveau for 2012. De endelige regnskabstal lå endvidere efterfølgende 5,3 mia.kr. under det budgetterede niveau.

I figur 1 er vist kommunernes realiserede nettoserviceudgifter i procent af de budgetterede nettoserviceudgifter i 2012. Nettoserviceudgifterne er opgjort eksklusiv den aktivitetsbestemte medfinansiering.

Figur 1
De realiserede kommunale nettoserviceudgifter i procent af de budgetterede nettoserviceudgifter – 2012 (ekskl. den aktivitetsbestemte medfinansiering)



Note.: Der er ikke taget højde for meropgavekorrektioner mellem budget 2012 og regnskab 2012. Disse er dog af beskedent størrelse.

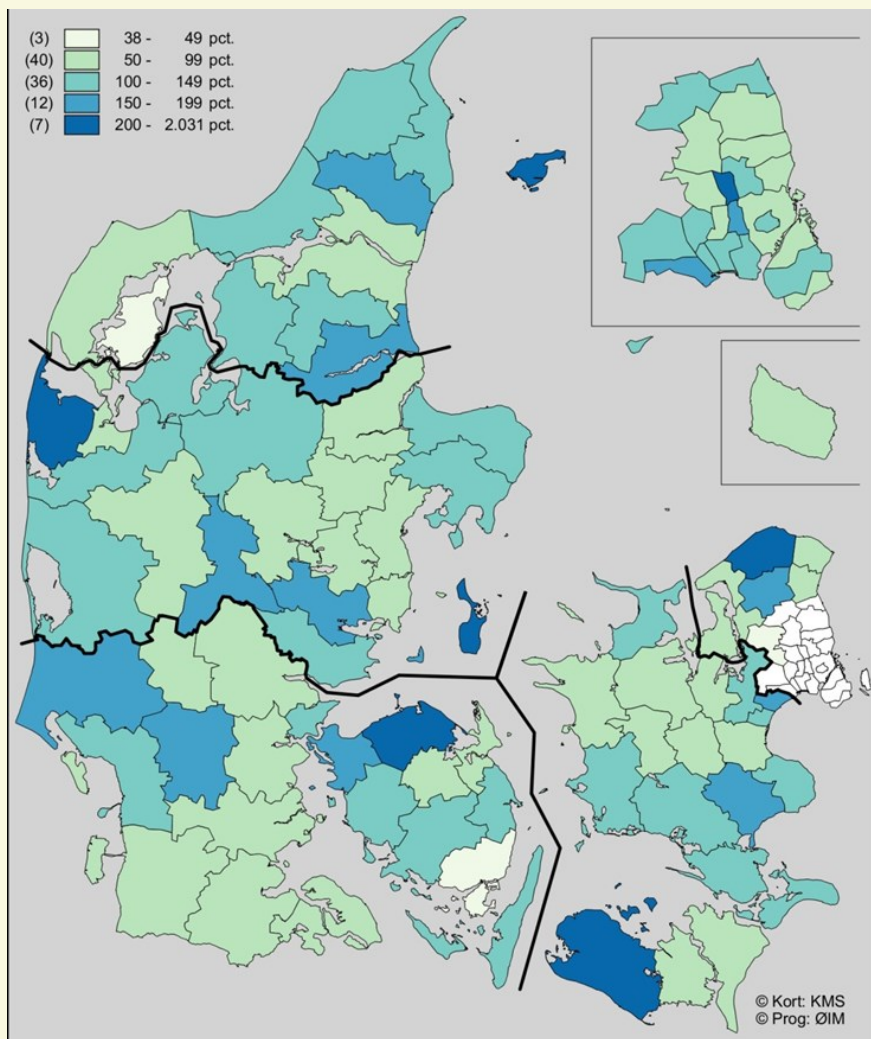
Kilde: Danmarks Statistik.

Langt hovedparten af kommunerne har haft lavere realiserede nettoserviceudgifter end budgetteret. Således er der kun 9 kommuner, som har haft større udgifter end budgetteret, disse er hovedsageligt ø-kommuner.

Figur 2 viser kommunernes realiserede skattefinansierede bruttoanlægsudgifter i procent af de budgetterede skattefinansierede bruttoanlæg for 2012. Der er en langt større variation mellem det budgetterede og realiserede niveau i de enkelte kommuner for bruttoanlægsudgifterne end for nettoserviceudgifterne. Især for ø-kommunerne er forskellen stor, hvilket til dels skyldes, at deres økonomi er lille.

Figur 2

De realiserede kommunale skattefinansierede bruttoanlægsudgifter i procent af de budgetterede skattefinansierede bruttoanlægsudgifter – 2012 (ekskl. ældreboliger)



Kilde: Danmarks Statistik.

En nærmere beskrivelse af kommunernes regnskaber for 2010-2012 findes i kapitel 2.

1.2.2 Regionernes økonomi for 2012

Regeringen og Danske Regioner indgik den 2. juni 2011 aftale om regionernes økonomi for 2012. Aftalen forudsætter nettodriftsudgifter på sundhedsområdet (ekskl. medicin) på 93,3 mia. kr., hvortil der kommer reguleringer i medfør af DUT-princippet og udgifter til medicintilskud på 6,7 mia. kr. De forudsatte nettodriftsudgifter til regional udvikling udgør 2,9 mia. kr.

Der er aftalt et loft for bruttoanlægsudgifterne på 3,0 mia. kr. på sundhedsområdet efter DUT-korrektioner. Heraf hensættes ved deponering i regionerne 1.022 mio. kr. til regionernes egen medfinansiering af projekter med kvalitetsfondsstøtte.

Som det fremgår af tabel 1.2.2 herunder, ligger regionernes regnskaber på niveau med budgetterne for 2012.

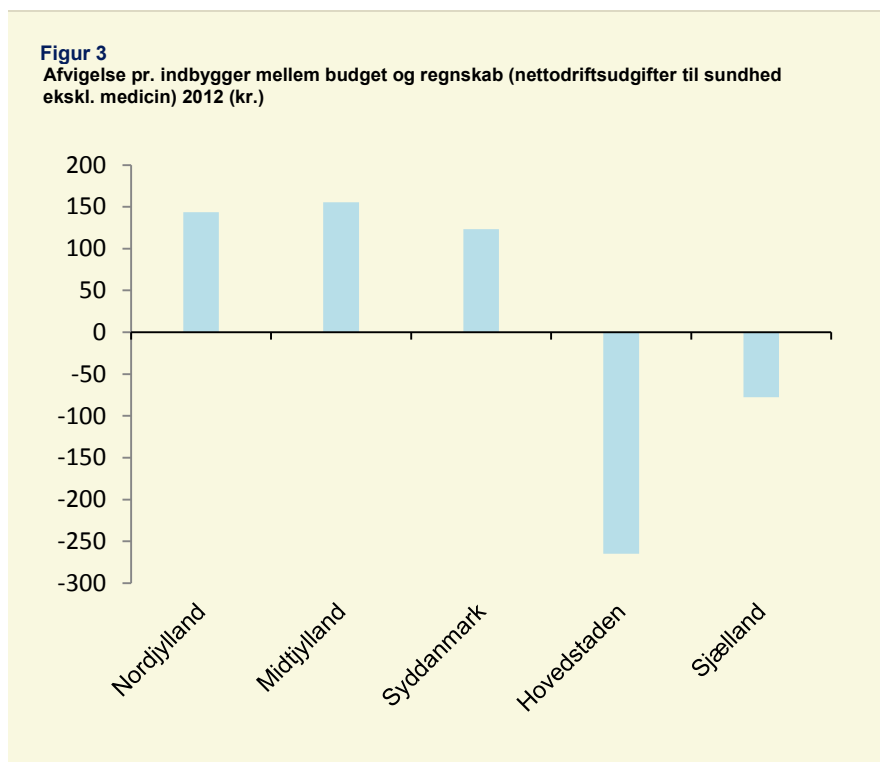
Tabel 1.2.2
Regionernes udgifter i aftale, budget og regnskab 2012

	Aftale	Budget	Regnskab	Forskel aftale til budget	Forskel budget til regnskab
Mia. kr. 2012-PL					
Nettodriftsudgifter til sundhed ekskl. medicin	93,6	93,0	92,6	-0,6	-0,4
Medicintilskud	6,8	6,9	6,1	0,0	-0,8
Bruttoanlægsudgifter sundhed	3,0	4,9	6,3	1,9	1,4
<i>- heraf deponering til finansiering af kvalitetsfundsstøttede projekter</i>	1,0	1,5	1,1	0,5	-0,4
Nettodriftsudgifter til regional udvikling	2,9	2,9	2,9	0,0	0,0

Note.: Aftalens nettodriftsudgifter er korrigeret for reguleringer i medfør af DUT-princippet samt meropgaver og PL-rul. Der kan forekomme mindre afvigelser i summeringen på grund af afrunding.

Kilde: Finansministeriet: "Aftale om regionernes økonomi for 2012" og Danmarks Statistik.

Figur 3 viser afvigelsen i kr. pr. indbygger mellem regionernes nettodrifudsgifter til sundhed ekskl. medicin i budget og regnskab for 2012.

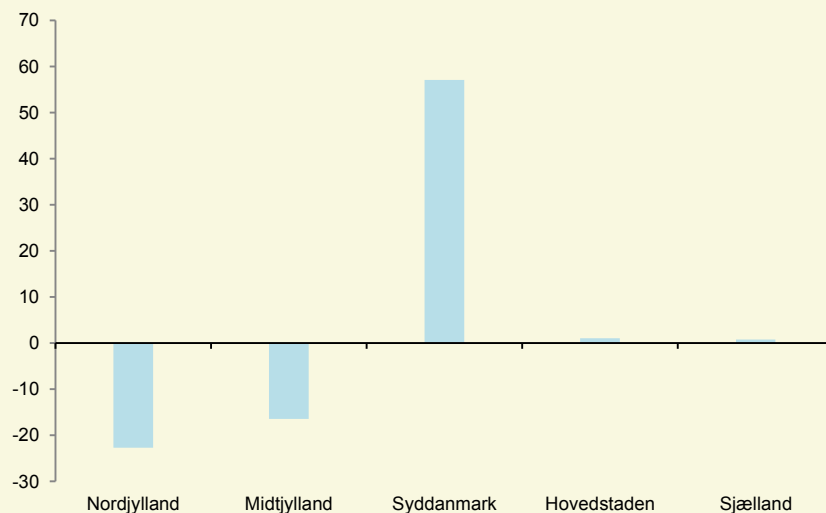


Note.: Negative tal henviser til højere budgetteret niveau end niveauet ved regnskab 2012.
 Kilde: Økonomi- og Indenrigsministeriet og Danmarks Statistik

Regionerne Sjælland og Hovedstaden har realiserede nettodrifudsgifter til sundhed eksklusiv medicin, der er lavere end budgetteret, hvorimod de øvrige regioner har højere realiserede nettodrifudsgifter end budgetteret.

Figur 4 viser den tilsvarende afvigelse som illustreret i figur 3, blot for regional udvikling.

Figur 4
Afvigelse mellem budget og regnskab pr. indbygger (nettodriftsudgifter til regional udvikling) (kr.)



Note.: Negative tal henviser til højere budgetteret niveau end niveauet ved regnskab 2012.

Kilde: Økonomi- og Indenrigsministeriet og Danmarks Statistik

Regionerne Nordjylland og Midtjylland har haft lavere realiserede nettodriftsudgifter til regional udvikling end budgetteret, mens Region Syddanmarks realiserede nettodriftsudgifter er 57 kr. pr. indbygger højere end det budgetterede. Ved Regionerne Hovedstaden og Sjælland ses tilnærmelsesvis ingen afvigelse.

En nærmere beskrivelse af regionernes regnskaber for 2012 findes i kapitel 3.

2. Kommunernes regnskaber

I de følgende afsnit gennemgås først de kommunale udgifter opdelt på serviceudgifterne, overførselsudgifterne, sundhedsudgifter, anlægsudgifter og det brugerfinansierede område. Dernæst gennemgås indtægter fra skatter samt tilskud og udligning. Afslutningsvis gennemgås låntagning, gæld, renter og likviditet.

2.1 Serviceudgifter

Et af de væsentligste elementer i de årlige økonomiaftaler mellem regeringen og KL er det aftalte niveau for de kommunale serviceudgifter i det år, som aftalen vedrører. Serviceudgifterne for 2012 opgøres i den forbindelse som nettodriftsudgifterne inkl. statsrefusion på de skatfinansierede områder fratrukket nettodriftsudgifterne til overførselsudgifter (herunder udgifter til forsikrede ledige), udbetaling af tjenestemandspensioner vedrørende forsyningsområdet samt driftsindtægter fra den centrale refusionsordning. Se nærmere definition i boks 2.1.

Boks 2.1**Definition af kommunernes serviceudgifter i regnskab 2012**

Kommunernes serviceudgifter i regnskabet for 2012 afgrænses i budget- og regnskabssystem for kommuner som kommunernes nettodriftsudgifter inklusive statsrefusion på hovedkonto 0 samt 2-6 fratrukket kommunernes nettodriftsudgifter inkl. statsrefusion på følgende:

Overførsler ekskl. forsikrede ledige

3.30.45	Erhvervsgrunduddannelser
3.38.77	Daghøjskoler
5.46.60	Integrationsprogram og introduktionsforløb mv.
5.46.61	Kontanthjælp til udlændinge omfattet af integrationsprogrammet
5.46.65	Repatrering
5.48.67	Personlige tillæg mv.
5.48.68	Førtidspension med 50 pct. Refusion
5.48.69	Førtidspension med 35 pct. refusion (før 1. januar 2003)
5.48.70	Førtidspension med 35 pct. refusion (efter 1. januar 2003)
5.57.71	Sygedagpenge
5.57.72	Sociale formål
5.57.73	Kontanthjælp
5.57.74	Kontanthjælp vedr. visse grupper af flygtninge
5.57.75	Aktiverede kontanthjælpsmodtagere
5.57.76	Boligydelse til pensionister
5.57.77	Boligsikring
5.58.80	Revalidering, ekskl. dranst 1, gr. 004 og 005
5.58.81	Løntilskud til personer i fleksjob og personer i løntilskudsstillinger
5.68.90	Driftsudgifter til den kommunale beskæftigelsesindsats
5.68.97	Seniorjob til personer over 55 år
5.68.98	Beskæftigelsesordninger

Forsørgelses- og aktiveringsudgifter til de forsikrede ledige

5.57.78	Dagpenge til forsikrede ledige
5.68.91	Beskæftigelsesindsats for forsikrede ledige

Den centrale refusionsordning

5.22.07	Indtægter fra den centrale refusionsordning
---------	---

Tjenestemandspensioner vedr. forsyningsområdet

6.52.72	Udbetaling af tjenestemandspension vedr. nuværende eller tidligere kommunale forsyningsvirksomheder, dranst 1, gr. 001 og 002
---------	---

Kommunerne har samlet set afholdt nettoserviceudgifter på 240,2 mia. kr. i 2012. Det er 5,3 mia. kr. lavere end det budgetterede niveau (se også afsnit 1.2.1).

I forhold til niveauet for regnskab 2011, beregnet ud fra servicerammedefinitionen i 2012, har kommunerne samlet haft en stigning på 2,8 pct. svarende til 6,6 mia. kr., jf. tabel 2.1. Den største både absolutte og relative stigning i kommunernes nettoserviceudgifter findes på sundhedsområdet med en stigning på 7,4 mia. kr. svarende til 40,4 pct. Se evt. afsnit 2.3 om sundhedsudgifter.

På undervisning og kulturområdet samt området for sociale opgaver og beskæftigelse er der sket et udgiftsfald på henholdsvis 1,0 og 0,5 mia. kr. i forhold til regnskab 2011, svarende til henholdsvis 1,6 pct. og 0,5 pct.

Tabel 2.1

De kommunale nettoserviceudgifter i regnskab 2010, 2011 og 2012 fordelt på hovedkonti

	Regnskab 2010	Regnskab 2011	Regnskab 2012	Udvikling (mio. kr.) 2011-12	Udvikling (pct.) 2011-12
Mio. kr. 2012-PL					
- Byudvikling, bolig og miljø	5.503	5.249	5.491	242	4,6
- Transport og infrastruktur	9.020	7.986	8.169	183	2,3
- Undervisning og kultur	63.946	61.889	60.924	-966	-1,6
- Sundhedsområdet	18.199	18.299	25.690	7.392	40,4
- Sociale opgaver og beskæftigelse mv.	111.304	106.878	106.351	-527	-0,5
- Fællesudgifter og administration mv.	34.757	33.295	33.565	270	0,8
I alt	242.729	233.596	240.190	6.594	2,8
Budgetteret niveau	245.534				

Note.: Servicrammen er opgjort i alle de viste år ud fra 2012-definitionen. Nettoserviceudgifterne er pl-reguleret efter prisopgørelsen for service ekskl. overførelser samt korrigeret for meropgaver og pl-rul. Den aktivitetsbestemte medfinansiering er pl-reguleret med pris- og lønopgørelsen for sundhed ekskl. medicin. Der kan forekomme mindre afvigelser i summeringen på grund af afrunding.

Kilde: Danmarks Statistik, Økonomi- og Indenrigsministeriets pl-opgørelse, samt Finansministeriets meropgave-korrektion.

Kommunefordelte tabeller over bruttodriftsudgifterne fordelt på hovedkonti kan findes på Økonomi- og Indenrigsministeriets www.noegletal.dk.

2.2 Udgifter til overførsler, herunder forsikrede ledige

Overførselsudgifterne ekskl. udgifterne vedr. forsikrede ledige i regnskab 2012 andrager samlet set 59,0 mia. kr. Det er 1,5 mia. kr. over niveauet i regnskab 2011, hvilket svarer til en realvækst på 2,5 pct. Fordelingen på de forskellige typer overførselsudgifter fremgår af tabel 2.2a herunder.

Af tabellen ses det, at det væsentligste absolutte bidrag til stigningen i kommunernes overførselsudgifter er kontanthjælp med en stigning på 0,9 mia. kr. Herefter følger førtidspension, som stiger med 0,6 mia. kr. Sygedagpenge er derimod faldet med 0,5 mia. kr. fra regnskab 2011 til regnskab 2012. Nettoudgifterne til integrationsprogram og forløb samt kontanthjælp vedr. visse grupper af flygtninge har haft de største ændringer i procent på henholdsvis 389,9 og -233,7 pct. Stigningen i nettoudgifterne til integrationsprogram og introduktionsforløb mv. skyldes hovedsageligt afskaffelsen af starthjælpen pr. 1. januar 2012, der medførte stigende udgifter til introduktionsydelse, og at målgruppen for integrationsprogrammet i 2011 blev udvidet til at omfatte personer, der har fået opholdstilladelse i forbindelse med uddannelse, arbejde samt indvandring efter EU-reglerne.

Tabel 2.2a
Overførselsudgifter ekskl. forsikrede i regnskab 2010, 2011 og 2012

Mio. kr. 2012-PL	Regnskab 2010	Regnskab 2011	Regnskab 2012	Udvikling 2011-2012 (mio. kr.)	Udvikling 2011-2012 (pct.)
Overførelser ekskl. forsikrede					
Erhvervsgrunduddannelser	122	132	140	8	6,4
Daghøjskoler	40	39	38	-2	-3,9
Integrationsprogram og introduktionsforløb mv.	-43	-62	179	240	389,9
Kontanthjælp til udlændinge omfattet af integrationsprogrammet	136	166	303	137	82,3
Repatriering*	1	-6	-7	-1	-11,5
Personlige tillæg mv.	624	610	594	-16	-2,7
Førtidspension	19.474	20.356	20.983	626	3,1
Sygedagpenge	8.735	8.815	8.340	-475	-5,4
Sociale formål	1.616	1.368	1.342	-26	-1,9
Kontanthjælp	6.271	7.668	8.536	869	11,3
Kontanthjælp vedr. visse grupper af flygtninge	-2	-3	-8	-6	-233,7
Aktiverede kontanthjælpsmodtagere	2.395	3.779	3.935	156	4,1
Boligyldelse til pensionister	2.374	2.371	2.391	20	0,8
Boligsikring	1.639	1.767	1.811	44	2,5
Revalidering ekskl. dranst 1, grp. 004 og 005	1.828	1.174	961	-213	-18,1
Løntilskud til personer i fleksjob og personer i løntilskudsstillinger	5.378	5.785	5.744	-41	-0,7
Driftsudgifter til den kommunale beskæftigelsesindsats**	-	3.047	3.137	90	3,0
Seniorjob til personer over 55 år	16	41	78	37	91,3
Beskæftigelsesordninger	1.571	504	521	17	3,3
Overførsler ekskl. forsikrede i alt	52.174	57.552	59.019	1.467	2,5
Budgetteret niveau – overførsler ekskl. forsikrede			58.875		

Note.: Budgettallene er pl-reguleret med satsreguleringsprocenten. Bemærk at overførselsudgifterne ikke er korrigeret for reguleringer i medfør af DUT-princippet. Der kan forekomme mindre afvigelser i summeringen på grund af afrunding.

*Fra regnskab 2011 er der oprettet en ny gruppering 090 til registrering af resultattilskud til kommunerne for repatriering på 25.000 kr. indført med virkning fra 1. juli 2011.

**Funktionen er først oprettet for regnskab 2011 og frem.

Kilde: Danmarks Statistik og Økonomi- og Indenrigsministeriets pl-opgørelse.

Forsørgelses- og aktiveringsudgifter til forsikrede ledige i regnskabet for 2012 er samlet set 14,4 mia. kr. Det er 1,1 mia. kr. over niveauet i regnskab 2011, hvilket svarer til en realvækst på 8,2 pct. Stigningen kommer udelukkende fra øgede udgifter til dagpenge. Fordelingen på de forskellige typer overførselsudgifter fremgår af tabel 2.2b herunder. Bemærk at tallene ikke er korrigeret for meropgaver¹.

Tabel 2.2b
Forsørgelses- og aktiveringsudgifter til de forsikrede ledige i regnskab 2010, 2011 og 2012

Mio. kr. 2012-PL	Regnskab 2010	Regnskab 2011	Regnskab 2012	Udvikling (mio. kr.) 2011-12	Udvikling (pct.) 2011-12
Forsørgelses- og aktiveringsudgifter til de forsikrede ledige					
Jobcentrenes aktive beskæftigelsesindsats for forsikrede ledige*	78	2	-9	-	-
Dagpenge til forsikrede ledige	6.222	11.297	12.709	1.412	12,5
Beskæftigelsesindsats for forsikrede ledige	1.602	2.043	1.730	-313	-15,3
Forsørgelse og aktivering vedr. forsikrede ledige i alt	7.902	13.341	14.430	1.088	8,2
Budgetteret niveau – forsørgelse og aktivering af forsikrede ledige mv.			14.102		

Note.: Regnskabstallene er pl-reguleret med satsreguleringsprocenten. Bemærk at overførselsudgifterne ikke er korrigeret for reguleringer i medfør af DUT-princippet. Der kan forekomme mindre afvigelser i summeringen på grund af afrunding.

*Funktionen er nedlagt fra budget 2012 og frem.

Kilde: Danmarks Statistik og Økonomi- og Indenrigsministeriets pl-opgørelse.

De samlede afholdte overførselsudgifter samt afholdte udgifter til aktivering af de forsikrede ledige mv. for 2012 er på niveau med det budgetterede.

¹ Meropgavekorrektio n, i medfør af Det Udvidede Totalbalanceprincip (DUT), indeholder: ”Regulering for kommunale mer- eller mindreudgifter som følge af ændringer i udgifts- eller opgavefordelingen mellem kommunerne, staten og regionerne eller som følge af ændringer i den statslige regulering af kommunerne.”

2.3 Sundhedsudgifter

Kommunerne har i 2012 samlet set afholdt nettodriftsudgifter på sundhedsområdet for 25,7 mia. kr., hvoraf de 18,8 mia. kr. vedrører den aktivitetsbestemte kommunale medfinansiering af sundhedsvæsenet.

De samlede kommunale sundhedsudgifter er steget med 42,0 pct. fra regnskab 2011 til regnskab 2012. Hovedparten af denne stigning kommer fra stigningen i udgifter til den aktivitetsbestemte medfinansiering som følge af lov nr. 608 af 14. juni 2011, hvormed det tidligere grundbidrag blev omlagt til aktivitetsafhængig finansiering. Derudover er udgifterne til kommunal genoptræning og vedligeholdelsestræning samt sundhedsfremme og forebyggelse steget med knap 10 pct., jf. tabel 2.3 nedenfor.

Tabel 2.3

De kommunale sundhedsudgifter i regnskab 2010, 2011 og 2012

Mio. kr. 2012-PL	Regnskab 2010	Regnskab 2011	Regnskab 2012	Udvikling (mio. kr.) 2011-12	Udvikling (pct.) 2011-12
Aktivitetsbestemt medfinansiering af sundhedsvæsenet*	11.385	11.444	18.834	7.390	64,6
Kommunal genoptræning og vedligeholdelsestræning	1.736	1.777	1.950	173	9,7
Vederlagsfri behandling hos en fysioterapeut	747	825	852	27	3,3
Kommunal tandpleje	2.156	2.080	2.073	-7	-0,3
Sundhedsfremme og forebyggelse	463	473	520	47	9,9
Kommunal sundhedstjeneste	970	945	932	-13	-1,4
Øvrige sundhedsudgifter	573	547	531	-17	-3,1
Kommunale sundhedsudgifter i alt	18.030	18.092	25.690	7.599	42,0
Budgetteret niveau			25.664		

Note.: Sundhedsudgifterne eksklusiv den aktivitetsbestemte medfinansiering er pl-reguleret efter den kommunale service-pl. Den aktivitetsbestemte medfinansiering pl-reguleres med pris- og lønopgørelsen for sundhed ekskl. medicin. Regnskabstallene er ekskl. art 51. Der kan forekomme mindre afvigelser i summeringen på grund af afrunding.

Kilde: Danmarks Statistik, Økonomi- og Indenrigsministeriets pl-skøn.

Kommunerne har samlet set afholdt sundhedsudgifter svarende til det budgetterede niveau for 2012.

2.4 Anlægsudgifter

De samlede afholdte kommunale bruttoanlægsudgifter ekskl. ældreboliger udgør i regnskab 2012 19,2 mia. kr., hvilket er 1,2 mia. kr. under det budgetterede niveau, men dog betydeligt over det aftalte niveau på 15,5 mia. kr. Det højere budgetterede niveau indgik i regeringens kickstart af dansk økonomi.

I forhold til regnskab 2011 har kommunerne samlet set afholdt 0,5 mia. kr. mere i bruttoanlægsudgifter, jf. tabel 2.4. Det er på byudvikling, bolig og miljøområdet, at stigningen har været mest markant, hvorimod der har været et fald i anlægsinvesteringer på området for sociale opgaver og beskæftigelse.

Tabel 2.4

De skattefinansierede bruttoanlægsudgifter i regnskab 2010, 2011 og 2012

Mio. kr. 2012-PL	Regnskab 2010	Regnskab 2011	Regnskab 2012	Udvikling (mio. kr.) 2011-12	Udvikling (pct.) 2011-12
Byudvikling, bolig og miljøforanstaltninger	4.227	4.164	4.611	447	10,7
Transport og infrastruktur	3.356	4.319	4.544	224	5,2
Undervisning og kultur	5.793	5.676	5.790	114	2,0
Sundhedsområdet	203	241	240	-1	-0,3
Sociale opgaver og beskæftigelse (ekskl. ældreboliger)	2.666	2.853	2.580	-274	-9,6
Fællesudgifter og administration	1.598	1.401	1.391	-10	-0,7
I alt (ekskl. ældreboliger)	17.843	18.654	19.156	502	2,7
Budgetteret niveau			20.346		

Note: Regnskabstallene er pl-reguleret med den kommunale anlægs-pl. Der kan forekomme mindre afvigelser i summeringen på grund af afrunding.

Kilde: Danmarks Statistik og Økonomi- og Indenrigsministeriets pl-skøn.

2.5 Brugerfinansierede områder

De brugerfinansierede områder drives efter et såkaldt "hvile-i-sig-selv" princip. Dette betyder, at udgifterne til områderne over tid skal finansieres af brugerne og således ikke belaste kommunerne økonomisk. I praksis foregår dette ved, at kommunen finansierer anlægsinvesteringer på områderne og løbende hjemtager driftsindtægterne fra brugerfinansieringen. I det enkelte år kan kommunerne derfor godt have enten nettoudgifter eller -indtægter på området, uden at det strider imod hvile-i-sig-selv princippet.

Kommunerne har samlet set afholdt nettoudgifter (drift og anlæg) til de brugerfinansierede områder på 160 mio. kr. i 2012. Dette svarer til en realstigning i nettoudgifterne til de brugerfinansierede områder på 883 mio. kr. i forhold til regnskab 2011. Varmeforsyningsområdet står for langt hoveddelen af nettodrifts- og anlægsudgifterne i 2012, jf. tabel 2.5 herunder.

Tabel 2.5

Kommunernes nettodrifts- og anlægsudgifter til de brugerfinansierede områder i regnskab 2010, 2011 og 2012

	Regnskab 2010	Regnskab 2011	Regnskab 2012	Udvikling (pct.) 2011-2012
Mio. kr. 2012-PL				
Gasforsyning	0	0	-1	-1
Elforsyning*	-14	-405	-80	326
Varmeforsyning	284	-34	224	259
Vandforsyning*	-4	-21	-24	-3
Andre forsyningsvirksomheder	-24	-12	16	27
Spildevandsanlæg	24	22	23	1
Affaldshåndtering	-243	-273	1	274
Brugerfinansierede områder i alt	23	-723	160	883

*Områderne er selskabsgjorte og derfor adskilt fra den offentlige forvaltning.

Note: Regnskabstallene er pl-reguleret med den samlede kommunale pl og ekskl. art 51. Der kan forekomme mindre afvigelser i summeringen på grund af afrunding.

Kilde: Danmarks Statistik samt Økonomi- og Indenrigsministeriets pl-opgørelse.

2.6 Skatter

Kommunerne har for 2012 haft skatteindtægter på i alt 232,1 mia. kr. mod 232,6 mia. kr. i 2011. Det svarer til et fald på 507 mio. kr. De kommunale indtægter fra indkomstskat er steget med knap 1,5 mia. kr. svarende til 0,7 pct., men grundet fald i provenuet fra resten af posterne, har kommunerne samlet oplevet et fald i indtægter fra skatter og afgifter.

Langt størstedelen af de kommunale skatteindtægter stammer fra kommunal indkomstskat. I regnskab 2012 udgør indkomstskatten 203 mia. kr., svarende til 87,4 pct. Grundskyld og kommunal andel af selskabsskatten udgør hhv. 21,2 og 4,3 mia. kr., svarende til 9,1 og 1,8 pct. af de samlede kommunale skatteindtægter.

Tabel 2.6
De kommunale skatteindtægter i regnskab 2010, 2011 og 2012

Mio. kr. 2012-PL	Regnskab 2010	Regnskab 2011	Regnskab 2012	Udvikling (mio. kr.) 2011-12	Udvikling (pct.) 2011-12
Kommunal indkomstskat	-200.131	-201.491	-202.960	-1.469	0,7
Selskabsskat	-6.661	-4.817	-4.286	532	-11,0
Anden skat på lignet visse indkomster	-562	-449	-416	32	-7,2
Grundskyld	-20.229	-21.515	-21.191	324	-1,5
Anden skat på fast ejendom	-4.348	-4.353	-3.269	1.084	-24,9
Øvrige skatter og afgifter	0	-5	-1	4	-87,1
Skatteindtægter i alt	-231.931	-232.630	-232.123	507	-0,2
Budgetteret niveau			-233.106		

Note: Regnskabstallene er pl-reguleret med den samlede kommunale pl. Der kan forekomme mindre afvigelser i summeringen på grund af afrunding.

Kilde: Danmarks Statistik og Økonomi- og Indenrigsministeriets pl-opgørelse.

Der henvises til Økonomi- og Indenrigsministeriets publikation "De kommunale og regionale budgetter 2011-2013" for en mere uddybende beskrivelse af den kommunale skattesammensætning samt Økonomi- og Indenrigsministeriets noegletal.dk for kommunefordelte skattetal.

2.7 Tilskud og udligning

Kommunerne har samlet set haft nettoindtægter på 77,6 mia. kr. i 2012 fra det generelle tilskuds- og udligningssystem. Det er 1,7 mia. kr. mere end i 2011.

Den største indtægtskilde samlet set i det generelle tilskuds- og udligningssystem er den kommunale udligning. I 2012 var denne post på 56,6 mia. kr.

Tabel 2.7
Tilskud og udligning i regnskab 2010, 2011 og 2012

	Regnskab 2010	Regnskab 2011	Regnskab 2012	Udvikling (mio. kr.) 2011-12	Udvikling (pct.) 2011-12
Mio. kr. 2012-PL					
Kommunal udligning	-50.042	-49.923	-56.575	-6.652	13,3
Statstilskud til kom- muner	-18.869	-23.463	-20.666	2.797	-11,9
Efterregulering	-3.331	-2.468	-311	2.157	-87,4
Udligning af sel- skabsskatten	5	-20	-13	7	-35,3
Udligning og gene- relle tilskud i alt	-72.237	-75.874	-77.564	-1.691	2,2
Udligning og tilskud vedr. udlændinge	8	-19	-9	11	-54,0
Kommunale bidrag til regionerne	7.584	7.576	682	-6.894	-91,0
Særlige tilskud	-15.627	-18.775	-19.580	-805	4,3
<i>heraf beskæftigel- sestilskud</i>	-8.660	-12.759	-14.114	-1.355	10,6
Tilskud og udlig- ning i alt	-80.271	-87.092	-96.472	-9.380	10,8
Budgetteret niveau			-95.408		

Note: Regnskabstallene er pl-reguleret med den samlede kommunale pl. Der kan forekomme mindre afvigelser i summeringen på grund af afrunding.

Kilde: Danmarks Statistik og Økonomi- og Indenrigsministeriets pl-opgørelse.

De kommunale bidrag til regionerne består af et udviklingsbidrag, svarende til 123 kr. pr. indbygger i 2012. Således har kommunerne afholdt et kommunalt udviklingsbidrag på knap 0,7 mia. kr. i 2012, jf. tabel 2.7.

Det kommunefordelte statsgaranterede grundlag fra tilskuds- og udligningssystemet kan findes i Økonomi- og Indenrigsministeriets publikation "Kommunal udligning og generelle tilskud 2012", ligesom der her findes en beskrivelse af tilskuds- og udligningssystemet samt opgørelser over de enkelte kriterieværdier mv.

2.8 Langfristet låntagning og gæld

Kommunerne har under ét optaget lån for 10,3 mia. kr. og afdraget på lån med 7,9 mia. kr. i 2012, svarende til en samlet nettolåntagning på 2,4 mia. kr. Det betyder, at den samlede kommunale langfristede gæld er steget, jf. tabel 2.8.1 herunder.

Tabel 2.8.1
Kommunal langfristet låntagning i 2010, 2011 og 2012

	2010	2011	2012
Mio. kr. 2012-PL			
Langfristet låntagning	-13.941	-10.141	-10.334
Afdrag på lån	10.469	10.617	7.902
Nettolåntagning	-3.472	476	-2.431

Note: Et negativt tal angiver nettogæld eller låntagning. Der kan forekomme mindre afvigelser i summeringen på grund af afrunding.

Kilde: Danmarks Statistik.

I bilag 2 er vist de kvartalsvise ultimo beholdninger fra 2007 til 2013 2. kvartal.

Kommunernes nettolåntagning i 2012 svarer til -12,7 pct. af de skattefinansierede bruttoanlægsudgifter i 2012. Til sammenligning havde kommunerne i 2012 en nettolåntagning svarende til 2,6 pct. af de skattefinansierede bruttoanlægsudgifter, jf. tabel 2.8.2 herunder.

Tabel 2.8.2
Nettolåntagning i pct. af de skattefinansierede bruttoanlægsudgifter i 2010, 2011 og 2012

	Regnskab 2010	Regnskab 2011	Regnskab 2012
Pct			
Kommuner	-19,5	2,6	-12,7

Note: Et negativt tal angiver nettolåntagning. Låntagningen er pl-reguleret med den samlede kommunale pl, hvor anlæg er pl-reguleret med den kommunale anlægs-pl.

Kilde: Danmarks Statistik samt Økonomi- og Indenrigsministeriets pl-opgørelse.

2.9 Renter

Kommunerne har haft nettorenteudgifter på 0,3 mia. kr. i 2012, hvilket er et fald på 0,3 mia. kr. i forhold til 2011, jf. tabel 2.9.

Tabel 2.9
De kommunale nettorenteudgifter i regnskab 2010, 2011 og 2012

	Regnskab 2010	Regnskab 2011	Regnskab 2012
Mio. kr. 2012-PL			
Kommuner	1.033	618	289

Note: Regnskabstallene er pl-reguleret med den samlede kommunale pl.
Kilde: Danmarks Statistik samt Økonomi- og Indenrigsministeriets pl-opgørelse.

2.10 Likviditet

Kommunerne har i 2012 haft et nettoforbrug af likvide midler på -4,3 mia. kr. svarende til 1,4 pct. af nettodriftsudgifterne. Dvs. der var tale om en opbygning af likviditeten. Til sammenligning havde kommunerne i 2011 et likviditetsforbrug, der svarede til 0,6 pct. af nettodriftsudgifterne, jf. tabel 2.10 herunder.

Tabel 2.10
Forskydninger i likvide aktiver i mio. kr. og i pct. af nettodriftsudgifter i 2010, 2011 og 2012

	Regnskab 2010	Regnskab 2011	Regnskab 2012
2012-PL			
Forskydninger i likvide aktiver, mio. kr.	5.555	1.879	4.281
Forskydninger i likvide aktiver i pct. af nettodriftsudgifterne, pct.	1,8	0,6	1,4

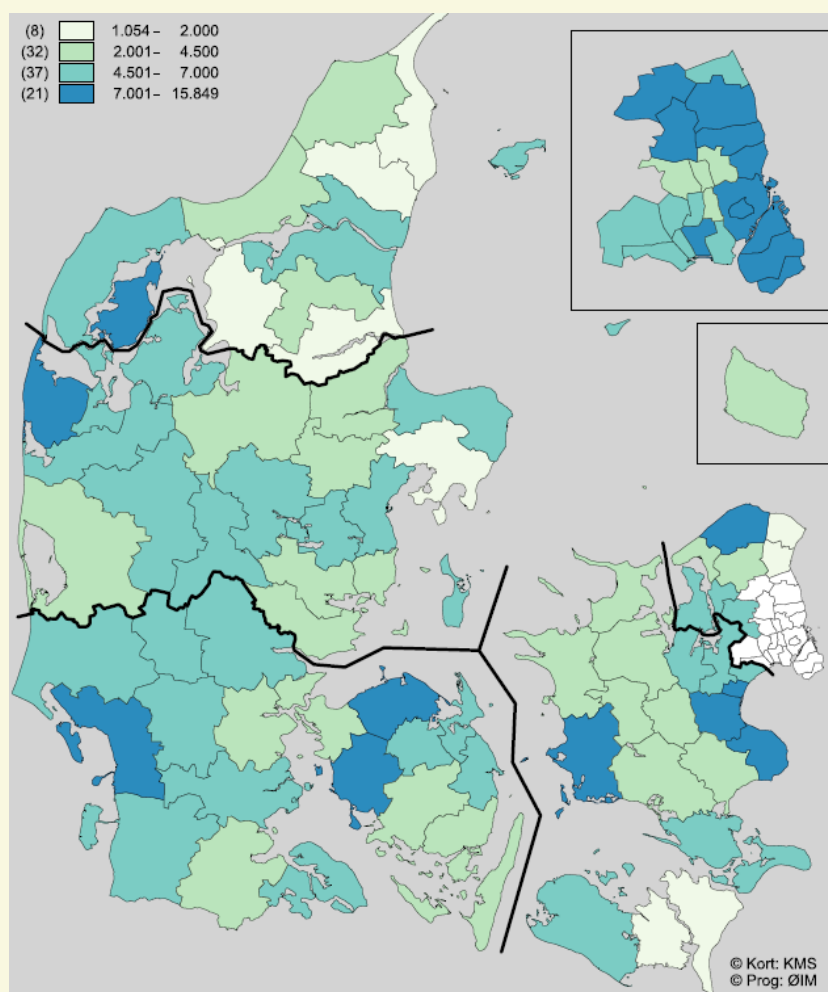
Note: Et negativt tal angiver et forbrug af likvide aktiver. Budgettallene er pl-reguleret den samlede kommunale pl.
Kilde: Danmarks Statistik samt Økonomi- og Indenrigsministeriets pl-opgørelse.

I bilag 1 er vist de kvartalsvise ultimo beholdninger for 2007 til 2013 2. kvartal.

Ultimotallet giver et øjebliksbillede af kommunernes likviditet på den pågældende dato. Likviditeten opgjort efter kassekreditreglen viser derimod den gennemsnitlige likviditet set henover de seneste 365 dage.

I Figur 2.10 nedenfor er vist likviditetsniveauet efter kassekreditreglen pr. 2. kvrt. 2013 for de enkelte kommuner målt i kr. pr. indbygger. Som det ses, har hovedparten af kommunerne en solid likviditet. Der er kun 8 kommuner, hvor likviditeten pr. indbygger er under 2.000 kr.

Figur 2.10
Likviditet opgjort efter kassekreditreglen pr. indbygger ultimo 2. kvartal 2013



Kilde: Økonomi- og Indenrigsministeriet.

3. Regionernes regnskaber

Regionernes økonomi er opdelt i tre adskilte områder:

1. Sundhedsområdet
2. Social- og specialundervisningsområdet
3. Regional udvikling

Disse tre opgaveområder finansieres i hovedsagen af følgende indtægter:

Sundhedsområdet

Finansiering af regionernes opgaver på sundhedsområdet:

- Et generelt tilskud fra staten (bloktilskud)
- Et aktivitetsbestemt tilskud til sundhedsområdet fra staten
- Et aktivitetsbestemt bidrag til sundhedsområdet fra kommunerne

Social- og specialundervisningsområdet

Finansiering af regionernes drift af institutioner på social- og undervisningsområdet:

- Takstbetaling fra kommunerne

Regional udviklingsområdet

Finansiering af regionernes opgaver på udviklingsområdet:

- Et generelt tilskud fra staten (bloktilskud)
- Et udviklingsbidrag fra kommunerne

Opdelingen af regionernes økonomi i tre adskilte dele betyder, at indtægter, der er øremærkede til det ene af disse områder, ikke kan anvendes til finansiering af et af de øvrige områder. Adskillelsen af regionernes økonomi i tre dele indebærer desuden, at alle regionernes indtægter skal henføres til et af de tre aktivitetsområder. I budget- og regnskabsreglerne for regionerne er reglerne for administration af de likvide aktiver mv. fastsat således, at det sikres, at der ikke overføres midler mellem de tre områder.

Det bemærkes, at regionerne i henhold til de gældende budget- og regnskabsregler budgetterer sundhedsområdet efter udgiftsbaserede principper, mens udviklingsområdet og social- og specialundervisningsområdet budgetteres efter omkostningsbaserede principper.

I de følgende afsnit beskrives de enkelte regioners nettodrifts- og anlægsudgifter til sundhedsområdet (afsnit 3.1), social- og specialundervisningsområdet (afsnit 3.1) og regional ud-

vikling (afsnit 3.1) i 2012. Herefter beskrives de statslige og kommunale tilskud på de enkelte områder for regnskab 2010 til regnskab 2012.

3.1 Nettodrifts- og anlægsudgifter regionsfordelt på sundhedsområdet

Tabel 3.1 viser de afholdte nettodrifts- og anlægsudgifter regionsfordelt på sundhedsområdet. Der er en forholdsvis lille spredning regionerne imellem i forhold til fordelingen af nettodriftsudgifter på sundhedsområdet. Dog udgør speciallægehjælp og sygehusvæsen en større henholdsvis mindre andel af de samlede nettodriftsudgifter i Region Hovedstaden end i de andre regioner.

Tabel 3.1
Nettodriftsudgifter på sundhedsområdet regionsfordelt, 2012

	Hoved- staden	Sjælland	Syd- danmark	Midtjylland	Nordjylland	I alt
Mio. kr. 2012-PL						
Sygehusvæsen	23.480	11.260	16.649	16.200	8.080	75.669
-heraf medicin	2.560	669	1.277	1.470	475	6.450
Sygesikring m.v.	6.792	3.094	4.391	4.522	2.122	20.921
- Almen lægehjælp	2.717	1.229	1.842	1.821	899	8.508
- Speciallægehjælp	1.421	467	551	562	248	3.248
- Medicin	1.694	955	1.368	1.413	674	6.103
- Tandlæge	479	227	315	347	150	1.518
- Øvrige	481	216	314	380	152	1.544
Andel af fælles formål og administration	481	488	490	481	163	2.103
Nettodriftsudgifter i alt	30.753	14.843	21.529	21.203	10.365	98.692
Anlægsudgifterne i alt (netto)	2.005	924	1.570	333	496	5.328
Nettodrifts- og anlægsudgifterne i alt	32.757	15.767	23.099	21.536	10.861	104.021

Note: Der kan forekomme mindre afvigelser i summeringen på grund af afrunding.
Kilde: Danmarks Statistik.

3.2 Bruttodrifts- og anlægsudgifter regionsfordelt til sociale tilbud og specialundervisning mv.

I tabel 3.2 nedenfor er vist de enkelte regioners bruttoudgifter til sociale tilbud og specialundervisning for 2012. Området er fuldt ud takstfinansieret, således at kommunerne betaler for benyttelse af de regionale tilbud.

Jf. tabellen har Region Syddanmark og Region Midtjylland de højeste bruttoudgifter til sociale tilbud og specialundervisning mv.

Tabel 3.2
Bruttoudgifter til sociale tilbud og specialundervisning mv. regionsfordelt, 2012

	Hoved- staden	Sjælland	Syd- danmark	Midtjylland	Nordjylland	I alt
Mio. kr. 2012-PL						
Sociale tilbud og specialundervisning	818	689	809	1.213	699	4.228
Diverse omkostninger og indtægter	22	11	24	37	18	112
Andel af fælles formål og administration	11	19	42	24	13	110
Særlige administrative opgaver	0	0	1	0	0	1
Bruttodriftsudgifter i alt	852	718	875	1.274	730	4.450
Anlægsudgifterne i alt (brutto)	38	15	126	63	62	304
Bruttodrifts- og anlægsudgifterne i alt	890	733	1.001	1.338	792	4.754

Note: Der kan forekomme mindre afvigelser i summeringen på grund af afrunding.
Kilde: Danmarks Statistik.

3.3 Nettodriftsudgifter regionsfordelt til regional udvikling

I tabellen nedenfor er vist regionernes samlede nettoudgifter til udviklingsområdet for 2012 fordelt på de enkelte regioner. Som det fremgår af tabellen, udgør udgifterne til kollektiv trafik størstedelen af de samlede udgifter på udviklingsområdet efterfulgt af udgifterne til erhvervsudvikling. Dette gør sig også gældende for regionerne enkeltvist dog med undtagelse af Region Hovedstaden, hvor miljøområdet og "diverse" fylder mere end erhvervsudviklingen samt Region Sjælland, hvor posten "diverse" fylder mere end erhvervsudviklingen.

Tabel 3.3

Nettodriftsudgifter til sociale tilbud og specialundervisning mv. regionsfordelt, 2012

	Hoved- staden	Sjælland	Syd- danmark	Midtjylland	Nordjylland	I alt
Mio. kr. 2012-PL						
Kollektiv trafik	459	353	226	303	151	1.493
Kulturel virksomhed	6	3	12	18	5	44
Erhvervsudvikling	116	67	119	109	72	484
Uddannelse	32	5	21	6	16	80
Miljø	150	33	75	40	30	328
Diverse	130	74	105	86	43	437
Andel af fælles formål og administration	13	18	34	11	5	80
Nettodriftsudgifter i alt	906	553	592	575	321	2.947

Note: Der kan forekomme mindre afvigelser i summeringen på grund af afrunding.
Kilde: Danmarks Statistik.

3.4 Tilskud

Tabel 3.4 nedenfor viser regionernes tilskud på sundhedsområdet, social- og specialundervisningsområdet og for det regionale udviklingsområde. For sundhedsområdet og området vedr. regional udvikling gælder det, at de overvejende er finansieret af et bloktilskud fra staten. Således androg bloktilskuddet henholdsvis 79,0 pct. og 76,5 pct. af de samlede tilskud og bidrag på henholdsvis sundhedsområdet og området fra regional udvikling i regnskab 2012. En lille del af bloktilskuddet på sundhedsområdet overføres til social og specialundervisningsområdet til særlige administrative opgaver såsom udarbejdelse af rammeaftaler mv. Beløbets størrelse bestemmes af regionsrådet.

Tilskuddene på sundhedsområdet består endvidere af de kommunale og statslige aktivitetsbestemte tilskud. Før 2012 bestod den kommunale medfinansiering af sundhedsvæsenet både af et grundtilskud og et aktivitetsbestemt tilskud. Grundtilskuddet blev afskaffet for 2012 og frem, og det aktivitetsbestemte tilskud blev tilsvarende øget.

Med omlægningen blev der samtidig indført et loft for regionernes indtægter fra aktivitetsbestemt medfinansiering. Loftet for regionernes maksimale indtægter fastsættes på baggrund af de enkelte regioners aktivitet i det foregående år med tillæg af økonomaftalens vækstforudsætninger. I 2012 udgør loftet 18.887 mio. kr.

Kommunerne betaler endvidere et objektivi finansieringsbidrag til social- og specialundervisningsområdet samt et udviklingsbidrag til det regionale udviklingsområde. Udviklingsbidraget svarer til 123 kr. pr. indbygger i kommunen i 2012.

Tabel 3.4
Tilskud i regnskab 2010, 2011 og 2012

Mio. kr. 2012-PL	Regnskab 2010	Regnskab 2011	Regnskab 2012	Udvikling (mio. kr.) 2011-12	Udvikling (pct.) 2011-12
Sundhedsområdet					
Bloktilskud fra staten	-78.440	-80.267	-81.677	-1.411	1,8
Kommunalt grundbidrag	-6.740	-6.813	-	6.813	-
Aktivitetsbestemte bidrag fra kommunerne	-11.296	-11.454	-18.942	-7.488	65,4
Aktivitetsbestemte tilskud fra staten	-2.630	-2.646	-2.670	-24	0,9
Tilskud fra bløderudligningsordningen	-41	-51	-71	-20	39,1
Tilskud til sundhed i alt	-99.147	-101.231	-103.359	-2.129	2,1
Social og specialundervisning					
Objektive finansieringsbidrag fra kommunerne	-329	-295	-258	37	-12,6
Bloktilskud fra staten*	-15	-3	-3	1	-22,3
Tilskud til social og specialundervisning i alt	-344	-299	-261	38	-12,7
Regional udvikling					
Bloktilskud fra staten	-2.083	-2.187	-2.218	-31	1,4
Kommunale udviklingsbidrag	-667	-674	-682	-7	1,1
Tilskud til regional udvikling i alt	-2.750	-2.861	-2.900	-38	1,3
Tilskud i alt	-102.242	-104.391	-106.520	-2.129	2,0

Note: Regnskabstallene er pl-reguleret med den samlede regionale PL. Note: Der kan forekomme mindre afvigelse i summeringen på grund af afrunding.

*Omfatter den del af bloktilskuddet på sundhedsområdet, som regionsrådet bestemmer skal anvendes til særlige administrative opgaver på social- og specialundervisningsområdet.

Kilde: Danmarks Statistik og Økonomi- og Indenrigsministeriets pl-opgørelse.

4. Bilag

Bilag 1: Kvartalsoversigt over kommunernes og regionernes likvide beholdning 2007-2013.....	36
Bilag 2: Kvartalsoversigt over kommunernes og regionernes langfristede gæld 2007-2013.....	37
Bilag 3a: Den kommunale pris- og lønudvikling 2007-2014.....	38
Bilag 3b: Den regionale pris- og lønudvikling 2007-2014.....	39
Bilag 4: Oversigt over kommunernes budget 2013.....	40
Bilag 5: Oversigt over kommunernes regnskab 2012.....	41
Bilag 6: Oversigt over kommunernes regnskab 2011.....	42
Bilag 7: Oversigt over kommunernes regnskab 2010.....	43
Bilag 8: Oversigt over kommunernes regnskab 2009.....	44
Bilag 9: Oversigt over kommunernes regnskab 2008.....	45
Bilag 10: Oversigt over kommunernes regnskab 2007.....	46
Bilag 11: Oversigt over regionernes budget 2013.....	47
Bilag 12: Oversigt over regionernes regnskab 2012.....	48
Bilag 13: Oversigt over regionernes budget 2011.....	49
Bilag 14: Oversigt over regionernes budget 2010.....	50
Bilag 15: Oversigt over regionernes budget 2009.....	51
Bilag 16: Oversigt over regionernes budget 2008.....	52
Bilag 17: Oversigt over regionernes budget 2007.....	53
Bilag 18: Aftale om kommunernes økonomi for 2012.....	54
Bilag 19: Aftale om regionernes økonomi for 2012.....	77

Bilag 1
Kvartaloversigt over kommunernes og regionernes likvide beholdning 2007-2013

Mio. kr.	Regioner	Kommuner	I alt
Ultimo 2007			
1. kvartal	-	18.288	-
2. kvartal	-2.686	28.491	25.805
3. kvartal	-294	29.476	29.182
4. kvartal	4.262	19.347	23.609
Ultimo 2008			
1. kvartal	10.148	19.452	29.600
2. kvartal	8.675	14.049	22.725
3. kvartal	9.781	18.582	28.363
4. kvartal	7.911	13.897	21.808
Ultimo 2009			
1. kvartal	10.082	13.722	23.804
2. kvartal	8.439	9.014	17.453
3. kvartal	8.433	11.116	19.549
4. kvartal	8.458	7.269	15.727
Ultimo 2010			
1. kvartal	8.679	13.026	21.705
2. kvartal	5.064	8.987	14.051
3. kvartal	6.697	13.333	20.030
4. kvartal	4.698	13.979	18.676
Ultimo 2011			
1. kvartal	8.880	14.396	23.276
2. kvartal	8.198	13.248	21.446
3. kvartal	8.068	19.238	27.306
4. kvartal	9.008	15.410	24.418
Ultimo 2012			
1. kvartal	9.277	19.779	29.055
2. kvartal	9.451	17.905	27.356
3. kvartal	9.521	22.692	32.213
4. kvartal	6.637	20.679	27.316
Ultimo 2013			
1. kvartal	7.001	24.048	31.049
2. kvartal	5.528	20.699	26.227
3. kvartal	5.477	23.160	28.637

Note: Ultimobeholdning for kvartalet beregnes ud fra primosaldoen og forskydninger i året indtil ultimo kvartalet
 Kilde: Danmarks Statistik, Statistikbanken tabel REGK64 og REGR64

Bilag 2**Kvartalsoversigt over kommunernes og regionernes langfristede gæld 2007-2013**

Mio. kr.	Regioner	Kommuner	I alt
Ultimo 2007			
1. kvartal	-	-68.282	-
2. kvartal	-11.078	-69.013	-80.091
3. kvartal	-11.223	-68.536	-79.759
4. kvartal	-15.840	-72.855	-88.695
Ultimo 2008			
1. kvartal	-18.120	-74.086	-92.205
2. kvartal	-18.710	-74.029	-92.739
3. kvartal	-18.815	-74.404	-93.219
4. kvartal	-21.180	-74.702	-95.883
Ultimo 2009			
1. kvartal	-19.719	-76.571	-96.289
2. kvartal	-19.777	-75.669	-95.445
3. kvartal	-19.597	-76.214	-95.811
4. kvartal	-19.504	-77.455	-96.960
Ultimo 2010			
1. kvartal	-19.599	-79.200	-98.799
2. kvartal	-19.648	-79.680	-99.328
3. kvartal	-19.499	-79.461	-98.960
4. kvartal	-19.489	-81.195	-100.684
Ultimo 2011			
1. kvartal	-19.734	-82.798	-102.531
2. kvartal	-19.904	-81.311	-101.215
3. kvartal	-19.747	-81.098	-100.845
4. kvartal	-19.591	-81.845	-101.436
Ultimo 2012			
1. kvartal	-19.108	-81.439	-100.547
2. kvartal	-19.223	-82.301	-101.523
3. kvartal	-18.999	-82.863	-101.861
4. kvartal	-18.745	-83.534	-102.280
Ultimo 2013			
1. kvartal	-18.280	-84.388	-102.668
2. kvartal	-18.031	-85.239	-103.269
3. kvartal	-17.944	-84.824	-102.768

Note: Ultimobeholdning for kvartalet beregnes ud fra primosaldoen og forskydninger i året indtil ultimo kvartalet

Kilde: Danmarks Statistik, Statistikbanken tabel REGK65 og REGR65

Bilag 3a**Den kommunale pris- og lønudvikling 2007-2014**

År	Pris- og lønudvikling	Kommuner
2007-2008	Inkl. Overførsler	3,7
	Ekskl. overførsler	3,8
2008-2009	Inkl. Overførsler	3,9
	Ekskl. overførsler	4,0
2009-2010	Inkl. Overførsler	2,9
	Service ekskl. overførsler	2,8
	Anlæg	1,7
2010-2011	Inkl. overførsler	1,3
	Service ekskl. overførsler	1,1
	Anlæg	2,9
2011-2012	Inkl. overførsler	2,4
	Service ekskl. overførsler	2,3
	Anlæg	2,3
2012-2013*	Inkl. overførsler	0,9
	Service ekskl. overførsler	0,7
	Anlæg	1,3
2013-2014*	Inkl. overførsler	1,4
	Service ekskl. overførsler	1,3
	Anlæg	1,6

*Skønnet pris- og lønudvikling

Kilde: Økonomi- og Indenrigsministeriets opgørelse af pris- og lønudviklingen, samt Finansministeriets pris- og lønskøn..

Bilag 3b
Den regionale pris- og lønudvikling 2007-2014

År	Pris- og lønudvikling	Regioner
2007-2008	Inkl. medicin	2,4
	Ekskl. medicin	3,4
2008-2009	Inkl. medicin	2,6
	Sundhed ekskl. medicin	3,3
	Regional udvikling	2,3
2009-2010	Inkl. medicin	2,2
	Sundhed ekskl. medicin	2,5
	Regional udvikling	3,5
2010-2011	Anlæg	1,0
	Inkl. medicin	0,2
	Sundhed ekskl. medicin	0,6
	Regional udvikling	2,5
2011-2012	Anlæg	1,8
	Inkl. medicin	1,1
	Sundhed ekskl. medicin	1,4
	Regional udvikling	2,4
2012-2013*	Anlæg	2,5
	Inkl. medicin	0,3
	Sundhed ekskl. medicin	0,7
	Regional udvikling	0,8
2013-2014*	Anlæg	1,3
	Inkl. medicin	0,9
	Sundhed ekskl. medicin	1,1
	Regional udvikling	1,8
	Anlæg	1,6

*Skønnet pris- og lønudvikling

Kilde: Økonomi- og Indenrigsministeriets opgørelse af pris- og lønudviklingen, samt Finansministeriets pris- og lønskøn..

Bilag 4

Oversigt over kommunernes budget 2013

Mio. kr. Årets PL- og opgaveniveau	Udgifter	Indtægter	Nettoudgifter
Driftsvirksomhed (inkl. refusion)			
0. Byudvikling, bolig- og miljøforanstaltninger	8.759	-2.608	6.151
heraf refusion	-	-4	-4
1. Forsyningsvirksomheder m.v.	8.985	-9.166	-180
2. Transport og infrastruktur	11.447	-2.976	8.471
3. Undervisning og kultur	71.030	-9.042	61.988
heraf refusion	-	-208	-208
4. Sundhedsområdet	26.610	-170	26.440
5. Sociale opgaver og beskæftigelse	259.889	-77.664	182.225
heraf refusion	-	-45.709	-45.709
6. Fællesudgifter og administration	40.777	-2.355	38.422
A. Driftsvirksomhed i alt	427.496	-103.980	323.516
heraf refusion		-45.920	-45.920
Anlægsvirksomhed			
0. Byudvikling, bolig- og miljøforanstaltninger	3.893	-2.361	1.532
1. Forsyningsvirksomheder m.v.	1.183	-44	1.139
2. Transport og infrastruktur	3.509	-344	3.166
3. Undervisning og kultur	5.117	-337	4.779
4. Sundhedsområdet	221	-48	173
5. Sociale opgaver og beskæftigelse	3.489	-85	3.404
6. Fællesudgifter og administration	1.061	-539	521
B. Anlægsvirksomhed i alt	18.473	-3.758	14.715
C. Renter i alt (7.22.05 - 7.58.78)	2.355	-1.295	1.060
Finansforskydninger			
Forøgelse i likvide aktiver (8.22.01 - 8.22.11)	-1.813	-	-1.813
Øvrige balanceforskydninger (8.25.12 - 8.52.62)	1.602	-1.487	115
D. Finansforskydninger i alt	-211	-1.487	-1.698
E. Afdrag på lån (8.55.63 - 8.55.79)	4.237	-	4.237
Sum (A+B+C+D+E)	452.349	-110.519	341.830
Finansiering			
Forbrug af likvide aktiver (8.22.01 - 8.22.11)	-	-139	-139
Optagne lån (8.55.63 - 8.55.79)	-	-5.441	-5.441
Tilskud og udligning (7.62.80 - 7.62.86)	8.239	-95.583	-87.344
Refusion af købsmoms (7.65.87)	173	-104	69
Skatter (7.68.90-7.68.96)	637	-249.610	-248.973
F. Finansiering i alt	9.049	-350.878	-341.830
Balance	461.398	-461.397	0

Note: Der kan ske ændringer i Danmarks Statistiks regnskabsopgørelse pr. 17. januar 2013 efter kommunal henvendelse.
Kilde: Danmarks Statistik

Bilag 5**Oversigt over kommunernes regnskab 2012**

Mio. kr. Årets PL- og opgaveniveau	Udgifter	Indtægter	Nettoudgifter
Driftsvirksomhed (inkl. refusion)			
0. Byudvikling, bolig- og miljøforanstaltninger	8.381	-2.890	5.491
heraf refusion	-	-13	-13
1. Forsyningsvirksomheder m.v.	9.687	-10.066	-379
2. Transport og infrastruktur	11.154	-2.985	8.169
3. Undervisning og kultur	71.707	-10.605	61.102
heraf refusion	-	-218	-218
4. Sundhedsområdet	26.055	-365	25.690
5. Sociale opgaver og beskæftigelse	261.874	-83.657	178.216
heraf refusion	-	-48.386	-48.386
6. Fællesudgifter og administration	37.407	-3.538	33.869
A. Driftsvirksomhed i alt	426.264	-114.106	312.159
heraf refusion	-	-48.616	-48.616
Anlægsvirksomhed			
0. Byudvikling, bolig- og miljøforanstaltninger	4.611	-3.018	1.593
1. Forsyningsvirksomheder m.v.	750	-211	539
2. Transport og infrastruktur	4.544	-532	4.011
3. Undervisning og kultur	5.790	-282	5.509
4. Sundhedsområdet	240	-64	177
5. Sociale opgaver og beskæftigelse	4.788	-243	4.545
6. Fællesudgifter og administration	1.391	-275	1.116
B. Anlægsvirksomhed i alt	22.114	-4.626	17.489
C. Renter i alt (7.22.05 - 7.58.78)	3.325	-3.037	289
Finansforskydninger			
Forøgelse i likvide aktiver (8.22.01 - 8.22.11)	4.916	-	4.916
Øvrige balanceforskydninger (8.25.12 - 8.52.62)	1.175	-4.457	-3.282
D. Finansforskydninger i alt	6.091	-4.457	1.634
E. Afdrag på lån (8.55.63 - 8.55.79)	7.902	-	7.902
Sum (A+B+C+D+E)	465.697	-126.225	339.472
Finansiering			
Forbrug af likvide aktiver (8.22.01 - 8.22.11)	-	-635	-635
Optagne lån (8.55.63 - 8.55.79)	-	-10.334	-10.334
Tilskud og udligning (7.62.80 - 7.62.86)	8.102	-104.574	-96.472
Refusion af købsmoms (7.65.87)	363	-272	91
Skatter (7.68.90-7.68.96)	2.679	-234.802	-232.123
F. Finansiering i alt	11.145	-350.617	-339.472
Balance	476.842	-476.842	0

Note: Der kan ske ændringer i Danmarks Statistiks regnskabsopgørelse pr. 17. januar 2013 efter kommunal henvendelse.
Kilde: Danmarks Statistik

Bilag 6

Oversigt over kommunernes regnskab 2011

Mio. kr. Årets PL- og opgaveniveau	Udgifter	Indtægter	Nettoudgifter
Driftsvirksomhed (inkl. refusion)			
0. Byudvikling, bolig- og miljøforanstaltninger	8.078	-2.914	5.164
heraf refusion	-	-11	-11
1. Forsyningsvirksomheder m.v.	9.039	-9.656	-617
2. Transport og infrastruktur	10.975	-3.165	7.810
3. Undervisning og kultur	71.387	-10.728	60.660
heraf refusion	-	-203	-203
4. Sundhedsområdet	18.146	-362	17.784
5. Sociale opgaver og beskæftigelse	255.920	-83.953	171.967
heraf refusion	-	-47.111	-47.111
6. Fællesudgifter og administration	36.645	-3.756	32.888
A. Driftsvirksomhed i alt	410.190	-114.533	295.657
heraf refusion	-	-47.325	-47.325
Anlægsvirksomhed			
0. Byudvikling, bolig- og miljøforanstaltninger	4.070	-3.179	890
1. Forsyningsvirksomheder m.v.	1.140	-1.229	-89
2. Transport og infrastruktur	4.222	-368	3.854
3. Undervisning og kultur	5.548	-486	5.063
4. Sundhedsområdet	236	-9	227
5. Sociale opgaver og beskæftigelse	4.978	-383	4.596
6. Fællesudgifter og administration	1.369	-123	1.247
B. Anlægsvirksomhed i alt	21.563	-5.776	15.787
C. Renter i alt (7.22.05 - 7.58.78)	2.894	-2.290	604
Finansforskydninger			
Forøgelse i likvide aktiver (8.22.01 - 8.22.11)	2.920	-	2.920
Øvrige balanceforskydninger (8.25.12 - 8.52.62)	10.784	-12.976	-2.193
D. Finansforskydninger i alt	13.704	-12.976	727
E. Afdrag på lån (8.55.63 - 8.55.79)	10.368	-	10.368
Sum (A+B+C+D+E)	458.719	-135.575	323.143
Finansiering			
Forbrug af likvide aktiver (8.22.01 - 8.22.11)	-	-1.085	-1.085
Optagne lån (8.55.63 - 8.55.79)	-	-9.903	-9.903
Tilskud og udligning (7.62.80 - 7.62.86)	17.095	-102.146	-85.051
Refusion af købsmoms (7.65.87)	600	-518	83
Skatter (7.68.90-7.68.96)	5.024	-232.201	-227.177
F. Finansiering i alt	22.720	-345.854	-323.134
Balance	481.438	-481.429	9

Note: Der kan ske ændringer i Danmarks Statistiks regnskabsopgørelse pr. 17. januar 2013 efter kommunal henvendelse.
Kilde: Danmarks Statistik

Bilag 7

Oversigt over kommunernes regnskab 2010

Mio. kr. Årets PL- og opgaveniveau	Udgifter	Indtægter	Nettoudgifter
Driftsvirksomhed (inkl. refusion)			
0. Byudvikling, bolig- og miljøforanstaltninger	8.265	-2.944	5.320
heraf refusion	-	-9	-9
1. Forsyningsvirksomheder m.v.	9.449	-9.666	-218
2. Transport og infrastruktur	12.118	-3.420	8.698
3. Undervisning og kultur	72.413	-10.480	61.932
heraf refusion	-	-200	-200
4. Sundhedsområdet	17.912	-326	17.586
5. Sociale opgaver og beskæftigelse	252.007	-88.771	163.235
heraf refusion	-	-50.777	-50.777
6. Fællesudgifter og administration	37.542	-3.771	33.771
A. Driftsvirksomhed i alt	409.705	-119.379	290.325
heraf refusion	-	-50.987	-50.987
Anlægsvirksomhed			
0. Byudvikling, bolig- og miljøforanstaltninger	4.016	-4.618	-602
1. Forsyningsvirksomheder m.v.	357	-117	240
2. Transport og infrastruktur	3.188	-242	2.945
3. Undervisning og kultur	5.503	-425	5.077
4. Sundhedsområdet	193	-1	192
5. Sociale opgaver og beskæftigelse	4.199	-515	3.684
6. Fællesudgifter og administration	1.518	-161	1.357
B. Anlægsvirksomhed i alt	18.973	-6.080	12.893
C. Renter i alt (7.22.05 - 7.58.78)	3.648	-2.651	996
Finansforskydninger			
Forøgelse i likvide aktiver (8.22.01 - 8.22.11)	5.311	-	5.311
Øvrige balanceforskydninger (8.25.12 - 8.52.62)	10.230	-14.800	-4.570
D. Finansforskydninger i alt	15.541	-14.800	741
E. Afdrag på lån (8.55.63 - 8.55.79)	10.092	-	10.092
Sum (A+B+C+D+E)	457.958	-142.911	315.047
Finansiering			
Forbrug af likvide aktiver (8.22.01 - 8.22.11)	-	44	44
Optagne lån (8.55.63 - 8.55.79)	-	-13.439	-13.439
Tilskud og udligning (7.62.80 - 7.62.86)	15.867	-93.251	-77.384
Refusion af købsmoms (7.65.87)	682	-587	96
Skatter (7.68.90-7.68.96)	2.765	-226.353	-223.588
F. Finansiering i alt	19.314	-333.586	-314.272
Aktiver 8.58.80-8.75.95	-	-775	-775
Balance	477.273	-477.273	0

Note: Der kan ske ændringer i Danmarks Statistiks regnskabsopgørelse pr. 17. januar 2013 efter kommunal henvendelse.
Kilde: Danmarks Statistik

Bilag 8

Oversigt over kommunernes regnskab 2009

Mio. kr. Årets PL- og opgaveniveau	Udgifter	Indtægter	Nettoudgifter
Driftsvirksomhed (inkl. refusion)			
0. Byudvikling, bolig- og miljøforanstaltninger	8.470	-2.956	5.511
heraf refusion	-	-14	-14
1. Forsyningsvirksomheder m.v.	13.100	-15.067	-1.967
2. Transport og infrastruktur	10.797	-3.301	7.496
3. Undervisning og kultur	71.015	-10.215	60.800
heraf refusion	-	-184	-184
4. Sundhedsområdet	16.989	-276	16.713
5. Sociale opgaver og beskæftigelse	231.278	-82.313	148.965
heraf refusion	-	-46.042	-46.042
6. Fællesudgifter og administration	36.781	-4.157	32.624
A. Driftsvirksomhed i alt	388.430	-118.286	270.144
heraf refusion		-46.240	-46.240
Anlægsvirksomhed			
0. Byudvikling, bolig- og miljøforanstaltninger	5.182	-3.204	1.978
1. Forsyningsvirksomheder m.v.	2.276	-591	1.685
2. Transport og infrastruktur	2.646	-280	2.366
3. Undervisning og kultur	4.325	-312	4.013
4. Sundhedsområdet	204	-2	202
5. Sociale opgaver og beskæftigelse	3.743	-295	3.448
6. Fællesudgifter og administration	1.571	-114	1.457
B. Anlægsvirksomhed i alt	19.949	-4.799	15.150
C. Renter i alt (7.22.05 - 7.58.78)	3.032	-3.525	-493
Finansforskydninger			
Forøgelse i likvide aktiver (8.22.01 - 8.22.11)	-3.617	-	-3.617
Øvrige balanceforskydninger (8.25.12 - 8.52.62)	11.808	-14.202	-2.394
D. Finansforskydninger i alt	8.190	-14.202	-6.012
E. Afdrag på lån (8.55.63 - 8.55.79)	9.525	-	9.525
Sum (A+B+C+D+E)	429.126	-140.812	288.314
Finansiering			
Forbrug af likvide aktiver (8.22.01 - 8.22.11)	-	-2.215	-2.215
Optagne lån (8.55.63 - 8.55.79)	-	-11.627	-11.627
Tilskud og udligning (7.62.80 - 7.62.86)	14.961	-73.761	-58.800
Refusion af købsmoms (7.65.87)	579	-523	56
Skatter (7.68.90-7.68.96)	920	-216.642	-215.722
F. Finansiering i alt	16.459	-304.768	-288.309
Balance	445.585	-445.580	5

Note: Der kan ske ændringer i Danmarks Statistiks regnskabsopgørelse pr. 17. januar 2013 efter kommunal henvendelse.
Kilde: Danmarks Statistik

Bilag 9**Oversigt over kommunernes regnskab 2008**

Mio. kr. Årets PL- og opgaveniveau	Udgifter	Indtægter	Nettoudgifter
Driftsvirksomhed (inkl. refusion)			
0. Byudvikling, bolig- og miljøforanstaltninger	8.468	-3.017	5.451
heraf refusion	-	-16	-16
1. Forsyningsvirksomheder m.v.	15.835	-18.094	-2.259
2. Transport og infrastruktur	9.958	-3.367	6.591
3. Undervisning og kultur	66.313	-9.753	56.560
heraf refusion	-	-171	-171
4. Sundhedsområdet	14.897	-305	14.592
5. Sociale opgaver og beskæftigelse	213.450	-76.504	136.946
heraf refusion	-	-42.575	-42.575
6. Fællesudgifter og administration	34.656	-3.879	30.777
A. Driftsvirksomhed i alt	363.577	-114.920	248.657
heraf refusion	-	-42.761	-42.761
Anlægsvirksomhed			
0. Byudvikling, bolig- og miljøforanstaltninger	7.676	-5.475	2.201
1. Forsyningsvirksomheder m.v.	3.654	-966	2.688
2. Transport og infrastruktur	2.689	-147	2.543
3. Undervisning og kultur	3.297	-203	3.094
4. Sundhedsområdet	164	-4	160
5. Sociale opgaver og beskæftigelse	3.939	-479	3.460
6. Fællesudgifter og administration	1.592	-155	1.437
B. Anlægsvirksomhed i alt	23.011	-7.429	15.582
C. Renter i alt (7.22.05 - 7.58.78)	3.835	-3.548	287
Finansforskydninger			
Forøgelse i likvide aktiver (8.22.01 - 8.22.11)	-2.721	-	-2.721
Øvrige balanceforskydninger (8.25.12 - 8.52.62)	10.435	-10.838	-403
D. Finansforskydninger i alt	7.714	-10.838	-3.124
E. Afdrag på lån (8.55.63 - 8.55.79)	9.766	-	9.766
Sum (A+B+C+D+E)	407.904	-136.735	271.169
Finansiering			
Forbrug af likvide aktiver (8.22.01 - 8.22.11)	-	-1.135	-1.135
Optagne lån (8.55.63 - 8.55.79)	-	-10.634	-10.634
Tilskud og udligning (7.62.80 - 7.62.86)	15.245	-62.476	-47.231
Refusion af købsmoms (7.65.87)	842	-513	329
Skatter (7.68.90-7.68.96)	967	-213.462	-212.496
F. Finansiering i alt	17.054	-288.222	-271.168
Balance	424.958	-424.957	1

Note: Der kan ske ændringer i Danmarks Statistiks regnskabsopgørelse pr. 17. januar 2013 efter kommunal henvendelse.
Kilde: Danmarks Statistik

Bilag 10

Oversigt over kommunernes regnskab 2007

Mio. kr. Årets PL- og opgaveniveau	Udgifter	Indtægter	Nettoudgifter
Driftsvirksomhed (inkl. refusion)			
0. Byudvikling, bolig- og miljøforanstaltninger	7.940	-2.815	5.125
heraf refusion	-	-6	-6
1. Forsyningsvirksomheder m.v.	15.255	-18.248	-2.992
2. Transport og infrastruktur	9.847	-3.092	6.755
3. Undervisning og kultur	62.564	-8.964	53.600
heraf refusion	-	-170	-170
4. Sundhedsområdet	13.910	-241	13.669
5. Sociale opgaver og beskæftigelse	200.361	-71.548	128.813
heraf refusion	-	-40.355	-40.355
6. Fællesudgifter og administration	32.723	-3.552	29.171
A. Driftsvirksomhed i alt	342.600	-108.460	234.140
heraf refusion	-	-40.531	-40.531
Anlægsvirksomhed			
0. Byudvikling, bolig- og miljøforanstaltninger	6.558	-6.754	-196
1. Forsyningsvirksomheder m.v.	3.069	-772	2.298
2. Transport og infrastruktur	2.016	-216	1.800
3. Undervisning og kultur	3.364	-192	3.172
4. Sundhedsområdet	110	-5	105
5. Sociale opgaver og beskæftigelse	3.722	-256	3.466
6. Fællesudgifter og administration	1.778	-177	1.601
B. Anlægsvirksomhed i alt	20.617	-8.372	12.245
C. Renter i alt (7.22.05 - 7.58.78)	2.867	-9.544	-6.677
Finansforskydninger			
Forøgelse i likvide aktiver (8.22.01 - 8.22.11)	3.969	-	3.969
Øvrige balanceforskydninger (8.25.12 - 8.52.62)	14.764	-18.009	-3.245
D. Finansforskydninger i alt	18.732	-18.009	724
E. Afdrag på lån (8.55.63 - 8.55.79)	15.403	-	15.403
Sum (A+B+C+D+E)	400.219	-144.384	255.835
Finansiering			
Forbrug af likvide aktiver (8.22.01 - 8.22.11)	-	390	390
Optagne lån (8.55.63 - 8.55.79)	-	-12.694	-12.694
Tilskud og udligning (7.62.80 - 7.62.86)	14.340	-56.804	-42.464
Refusion af købsmoms (7.65.87)	687	-524	163
Skatter (7.68.90-7.68.96)	280	-201.510	-201.230
F. Finansiering i alt	15.307	-271.142	-255.835
Balance	415.526	-415.526	0

Note: Der kan ske ændringer i Danmarks Statistiks regnskabsopgørelse pr. 17. januar 2013 efter kommunal henvendelse.
Kilde: Danmarks Statistik

Bilag 11
Øversigt over regionernes budget 2013

Mio. kr. Årets PL- og opgaveniveau	Udgifter	Indtægter	Nettoudgifter
A. Driftsvirksomhed	114.697	-12.155	102.542
B. Anlægsvirksomhed	5.737	-1.508	4.229
C. Fælles formål og administration (Hkt. 4)	4.203	-1.889	2.314
D. Renter (Hkt. 5)	442	-204	238
Finansforskydninger			
Forøgelse af likvide aktiver (6.10.01-6.10.11)	188	-	188
Afdrag på lån og leasingforpligtigelser (6.55.63-66.55.79)	1.165	-	1.165
Øvrige finansforskydninger (6.15.13-6.52.62)	903	-1.327	-424
E. Finansforskydninger i alt	2.256	-1.327	929
SUM (A+B+C+D+E)	127.335	-17.082	110.253
Finansiering			
Forbrug af likvide aktiver (6.10.01-6.10.11)	-	-1.536	-1.536
Optagne lån og ny leasinggæld (6.55.63-6.55.79)	-	-748	-748
Bloktilskud fra staten (1.90.90, 2.90.91 og 3.90.90)	-	-84.984	-84.984
Aktivitetsbestemte bidrag fra staten (1.90.93)	-	-2.707	-2.707
Aktivitetsafhængige bidrag fra kommunerne (1.90.92)	-	-19.259	-19.259
Tilskud fra bløderudligningsordningen (1.90.94)	-	-76	-76
Objektive finansieringsbidrag (2.90.90)	-	-267	-267
Kommunale udviklingsbidrag (3.90.91)	-	-690	-690
F. Finansiering i alt	-	-110.267	-110.267
Balance	127.335	-127.350	-15

Note: Det bemærkes, at data er fra Danmarks Statistiks budgetopgørelse pr. 8. februar 2013, hvorefter der kan ske ændringer efter regional henvendelse. Forskydningerne i de finansielle poster stammer fra den kommunale budgetindberetning til Økonomi- og Indenrigsministeriet, mens resten af posterne stammer fra den kommunale budgetindberetning til Danmarks Statistik. Forskydningen i indberetningstidspunktet kan medføre difference i balancen.

Kilde: Danmarks Statistik og Økonomi- og Indenrigsministeriet

Bilag 12**Oversigt over regionernes regnskab 2012**

Mio. kr. Årets PL- og opgaveniveau	Udgifter	Indtægter	Nettoudgifter
A. Driftsvirksomhed	114.473	-15.013	99.460
B. Anlægsvirksomhed	6.599	-949	5.650
C. Fælles formål og administration (Hkt. 4)	4.392	-2.036	2.356
D. Renter (Hkt. 5)	514	-332	181
Finansforskydninger			
Førøgelse af likvide aktiver (6.10.01-6.10.11)	149		149
Afdrag på lån og leasingforpligtigelser (6.55.63-66.55.79)	930		930
Øvrige finansforskydninger (6.15.13-6.52.62)	802	-781	21
E. Finansforskydninger i alt	1.880	-781	1.099
SUM (A+B+C+D+E)	127.858	-19.112	108.746
Finansiering			
Forbrug af likvide aktiver (6.10.01-6.10.11)	-	-2.038	-2.038
Optagne lån og ny leasinggæld (6.55.63-6.55.79)	-	-512	-512
Bloktilskud fra staten (1.90.90, 2.90.91 og 3.90.90)	-	-83.898	-83.898
Aktivitetsbestemte bidrag fra staten (1.90.93)	-	-2.670	-2.670
Aktivitetsafhængige bidrag fra kommunerne (1.90.92)	-	-18.942	-18.942
Tilskud fra bløderudligningsordningen (1.90.94)	-	-71	-71
Objektive finansieringsbidrag (2.90.90)	-	-258	-258
Kommunale udviklingsbidrag (3.90.91)	-	-682	-682
F. Finansiering i alt	-	-109.070	-109.070
Balance	127.858	-128.181	-324

Note: Det bemærkes, at data er fra Danmarks Statistiks regnskabsopgørelse pr. 27. maj 2013, hvorefter der kan ske ændringer efter regional henvendelse. Forskydningerne i de finansielle poster stammer fra den kommunale budgetindberetning til Økonomi- og Indenrigsministeriet for 2012. Forskydningen i indberetningstidspunktet kan medføre difference i balancen.

Kilde: Danmarks Statistik og Økonomi- og Indenrigsministeriet

Bilag 13
Oversigt over regionernes budget 2011

Mio. kr. Årets PL- og opgaveniveau	Udgifter	Indtægter	Nettoudgifter
A. Driftsvirksomhed	109.744	-12.545	97.198
B. Anlægsvirksomhed	5.161	-549	4.611
C. Fælles formål og administration (Hkt. 4)	4.282	-1.859	2.423
D. Renter (Hkt. 5)	577	-255	322
Finansforskydninger			
Forøgelse af likvide aktiver (6.10.01-6.10.11)	-389	-	-389
Afdrag på lån og leasingforpligtigelser (6.55.63-6.55.79)	1.874	-	1.874
Øvrige finansforskydninger (6.15.13-6.52.62)	126	0	126
E. Finansforskydninger i alt	1.612	0	1.612
SUM (A+B+C+D+E)	121.375	-15.208	106.167
Finansiering			
Forbrug af likvide aktiver (6.10.01-6.10.11)	-	-1.259	-1.259
Optagne lån og ny leasinggæld (6.55.63-6.55.79)	-	-1.928	-1.928
Bloktilskud fra staten (1.90.90, 2.90.91 og 3.90.90)	-	-81.674	-81.674
Aktivitetsbestemte bidrag fra staten (1.90.93)	-	-2.618	-2.618
Kommunalt grundbidrag (1.90.91)	-	-6.739	-6.739
Aktivitetsafhængige bidrag fra kommunerne (1.90.92)	-	-11.244	-11.244
Tilskud fra bløderudligningsordningen (1.90.94)	-	-38	-38
Objektive finansieringsbidrag (2.90.90)	-	-269	-269
Kommunale udviklingsbidrag (3.90.91)	-	-667	-667
F. Finansiering i alt	-	-106.436	-106.436
Balance	121.375	-121.644	-268

Note: Det bemærkes, at data er fra Danmarks Statistiks budgetopgørelse pr.8. februar 2013, hvorefter der kan ske ændringer efter regional henvendelse. Forskydningerne i de finansielle poster stammer fra den kommunale budgetindberetning til Økonomi- og Indenrigsministeriet, mens resten af posterne stammer fra den kommunale budgetindberetning til Danmarks Statistik. Forskydningen i indberetnings-tidspunktet kan medføre difference i balancen.

Kilde: Danmarks Statistik og Økonomi- og Indenrigsministeriet

Bilag 14**Øversigt over regionernes budget 2010**

Mio. kr. Årets PL- og opgaveniveau	Udgifter	Indtægter	Nettoudgifter
A. Driftsvirksomhed	106.996	-12.364	94.632
B. Anlægsvirksomhed	4.543	-395	4.149
C. Fælles formål og administration (Hkt. 4)	4.413	-1.858	2.555
D. Renter (Hkt. 5)	597	-300	297
Finansforskydninger			
Forøgelse af likvide aktiver (6.10.01-6.10.11)	-133	-	-133
Afdrag på lån og leasingforpligtigelser (6.55.63-6.55.79)	1.023	-	1.023
Øvrige finansforskydninger (6.15.13-6.52.62)	-170	0	-170
E. Finansforskydninger i alt	721	0	721
SUM (A+B+C+D+E)	117.269	-14.916	102.353
Finansiering			
Forbrug af likvide aktiver (6.10.01-6.10.11)	-	-855	-855
Optagne lån og ny leasinggæld (6.55.63-6.55.79)	-	-1.359	-1.359
Bloktilskud fra staten (1.90.90, 2.90.91 og 3.90.90)	-	-79.147	-79.147
Aktivitetsbestemte bidrag fra staten (1.90.93)	-	-2.607	-2.607
Kommunalt grundbidrag (1.90.91)	-	-6.653	-6.653
Aktivitetsafhængige bidrag fra kommunerne (1.90.92)	-	-10.581	-10.581
Tilskud fra bløderudligningsordningen (1.90.94)	-	-13	-13
Objektive finansieringsbidrag (2.90.90)	-	-295	-295
Kommunale udviklingsbidrag (3.90.91)	-	-660	-660
F. Finansiering i alt	-	-102.170	-102.170
Balance	117.269	-117.087	183

Note: Det bemærkes, at data er fra Danmarks Statistiks budgetopgørelse pr.8. februar 2013, hvorefter der kan ske ændringer efter regional henvendelse. Forskydningerne i de finansielle poster stammer fra den kommunale budgetindberetning til Økonomi- og Indenrigsministeriet, mens resten af posterne stammer fra den kommunale budgetindberetning til Danmarks Statistik. Forskydningen i indberetnings-tidspunktet kan medføre difference i balancen.

Kilde: Danmarks Statistik og Økonomi- og Indenrigsministeriet

Bilag 15**Oversigt over regionernes budget 2009**

Mio. kr. Årets PL- og opgaveniveau	Udgifter	Indtægter	Nettoudgifter
A. Driftsvirksomhed	103.189	-12.123	91.066
B. Anlægsvirksomhed	3.826	0	3.826
C. Fælles formål og administration (Hkt. 4)	3.751	-1.547	2.205
D. Renter (Hkt. 5)	608	-250	358
Finansforskydninger			
Førøgelse af likvide aktiver (6.10.01-6.10.11)	55	-	55
Afdrag på lån og leasingforpligtigelser (6.55.63-6.55.79)	1.506	-	1.506
Øvrige finansforskydninger (6.15.13-6.52.62)	-167	-29	-195
E. Finansforskydninger i alt	1.394	-29	1.365
SUM (A+B+C+D+E)	112.769	-13.949	98.820
Finansiering			
Forbrug af likvide aktiver (6.10.01-6.10.11)	-	-314	-314
Optagne lån og ny leasinggæld (6.55.63-6.55.79)	-	-1.568	-1.568
Bloktilskud fra staten (1.90.90, 2.90.91 og 3.90.90)	-	-76.476	-76.476
Aktivitetsbestemte bidrag fra staten (1.90.93)	-	-2.535	-2.535
Kommunalt grundbidrag (1.90.91)	-	-6.455	-6.455
Aktivitetsafhængige bidrag fra kommunerne (1.90.92)	-	-10.476	-10.476
Tilskud fra bløderudligningsordningen (1.90.94)	-	-15	-15
Objektive finansieringsbidrag (2.90.90)	-	-229	-229
Kommunale udviklingsbidrag (3.90.91)	-	-639	-639
F. Finansiering i alt	-	-98.707	-98.707
Balance	112.769	-112.656	113

Note: Det bemærkes, at data er fra Danmarks Statistiks budgetopgørelse pr.8. februar 2013, hvorefter der kan ske ændringer efter regional henvendelse. Forskydningerne i de finansielle poster stammer fra den kommunale budgetindberetning til Økonomi- og Indenrigsministeriet, mens resten af posterne stammer fra den kommunale budgetindberetning til Danmarks Statistik. Forskydningen i indberetningstidspunktet kan medføre difference i balancen.

Kilde: Danmarks Statistik og Økonomi- og Indenrigsministeriet

Bilag 16**Oversigt over regionernes budget 2008**

Mio. kr. Årets PL- og opgaveniveau	Udgifter	Indtægter	Nettoudgifter
A. Driftsvirksomhed	97.809	-11.963	85.846
B. Anlægsvirksomhed	2.886	0	2.886
C. Fælles formål og administration (Hkt. 4)	3.684	-1.637	2.046
D. Renter (Hkt. 5)	555	-231	324
Finansforskydninger			
Forøgelse af likvide aktiver (6.10.01-6.10.11)	217	-	217
Afdrag på lån og leasingforpligtigelser (6.55.63-6.55.79)	1.336	-	1.336
Øvrige finansforskydninger (6.15.13-6.52.62)	-144	0	-144
E. Finansforskydninger i alt	1.409	0	1.409
SUM (A+B+C+D+E)	106.342	-13.831	92.511
Finansiering			
Forbrug af likvide aktiver (6.10.01-6.10.11)	-	-126	-126
Optagne lån og ny leasinggæld (6.55.63-6.55.79)	-	-2.374	-2.374
Bloktilskud fra staten (1.90.90, 2.90.91 og 3.90.90)	-	-70.628	-70.628
Aktivitetsbestemte bidrag fra staten (1.90.93)	-	-2.420	-2.420
Kommunalt grundbidrag (1.90.91)	-	-6.189	-6.189
Aktivitetsafhængige bidrag fra kommunerne (1.90.92)	-	-10.055	-10.055
Tilskud fra bløderudligningsordningen (1.90.94)	-	-8	-8
Objektive finansieringsbidrag (2.90.90)	-	-218	-218
Kommunale udviklingsbidrag (3.90.91)	-	-613	-613
F. Finansiering i alt	-	-92.631	-92.631
Balance	106.342	-106.462	-120

Note: Det bemærkes, at data er fra Danmarks Statistiks budgetopgørelse pr.8. februar 2013, hvorefter der kan ske ændringer efter regional henvendelse. Forskydningerne i de finansielle poster stammer fra den kommunale budgetindberetning til Økonomi- og Indenrigsministeriet, mens resten af posterne stammer fra den kommunale budgetindberetning til Danmarks Statistik. Forskydningen i indberetningstidspunktet kan medføre difference i balancen.

Kilde: Danmarks Statistik og Økonomi- og Indenrigsministeriet

Bilag 17
Oversigt over regionernes budget 2007

Mio. kr. Årets PL- og opgaveniveau	Udgifter	Indtægter	Nettoudgifter
A. Driftsvirksomhed	90.701	-11.384	79.316
B. Anlægsvirksomhed	2.893	-179	2.714
C. Fælles formål og administration (Hkt. 4)	2.953	-1.212	1.742
D. Renter (Hkt. 5)	429	-136	293
Finansforskydninger			
Forøgelse af likvide aktiver (6.10.01-6.10.11)	1.401	-	1.401
Afdrag på lån og leasingforpligtigelser (6.55.63-6.55.79)	1.303	-	1.303
Øvrige finansforskydninger (6.15.13-6.52.62)	-1.195	0	-1.195
E. Finansforskydninger i alt	1.509	0	1.509
SUM (A+B+C+D+E)	98.485	-12.911	85.574
Finansiering			
Forbrug af likvide aktiver (6.10.01-6.10.11)	-	35	35
Optagne lån og ny leasinggæld (6.55.63-6.55.79)	-	-560	-560
Bloktilskud fra staten (1.90.90, 2.90.91 og 3.90.90)	-	-63.860	-63.860
Aktivitetsbestemte bidrag fra staten (1.90.93)	-	-2.357	-2.357
Kommunalt grundbidrag (1.90.91)	-	-5.997	-5.997
Aktivitetsafhængige bidrag fra kommunerne (1.90.92)	-	-9.483	-9.483
Objektive finansieringsbidrag (2.90.90)	-	-1.120	-1.120
Kommunale udviklingsbidrag (3.90.91)	-	-594	-594
F. Finansiering i alt	-	-83.936	-83.936
Balance	98.485	-96.847	1.638

Note: Det bemærkes, at data er fra Danmarks Statistiks budgetopgørelse pr.8. februar 2013, hvorefter der kan ske ændringer efter regional henvendelse. Forskydningerne i de finansielle poster stammer fra den kommunale budgetindberetning til Økonomi- og Indenrigsministeriet, mens resten af posterne stammer fra den kommunale budgetindberetning til Danmarks Statistik. Forskydningen i indberetningstidspunktet kan medføre difference i balancen.

Kilde: Danmarks Statistik og Økonomi- og Indenrigsministeriet

Bilag 18: Aftale om kommunernes økonomi for 2012

Regeringen

KL

Aftale om kommunernes økonomi for 2012

4. juni 2011

1. Regeringens aftaler om Reformpakken 2020

Dansk økonomi står over for betydelige udfordringer i de kommende år. Tidligere års store overskud på de offentlige finanser er vendt til et underskud, som forventes at blive på ca. 74 mia. kr. i 2011. Det medfører stigende offentlig gæld og øgede rentebetalinger. Samtidig bliver der færre i den arbejdsdygtige alder, og antallet af ældre vil være stigende.

De offentlige finanser skal styrkes for at sikre overholdelse af regeringens mål om balance mellem udgifter og indtægter i 2020. Med *Genopretningsaftalen* fra 2010 har regeringen og Dansk Folkeparti indledt en flerårig indsats, som styrker de offentlige finanser med 24 mia. kr. Regeringen, Dansk Folkeparti og Det Radikale Venstre har indgået Aftale om senere tilbagebetaling, og regeringen, Dansk Folkeparti og Pia Christmas-Møller har indgået aftale om *To streger under facit*. Aftalerne øger arbejdsudbuddet og sikrer balance på de offentlige finanser i 2020.

Rammen for de kommunale serviceudgifter frem til 2013 blev fastlagt med *Genopretningsaftalen*. Kommunernes udgifter til borgernære velfærdsområder fastholdes således uændret frem til 2013. Dermed kan kommunerne videreføre udgiftsniveauet i kommunernes budgetter for 2010.

Regeringen har i *To streger under facit* tilkendegivet, at der fremsættes lovforslag, som viderefører den delvist individuelle regnskabssanktion fra 2011. En eventuel sanktion ved overskridelse af de aftalte rammer i budgetterne er som udgangspunkt kollektiv, men udformningen fastlægges først endeligt efter kommunernes budgetvedtagelse.

2. Omstilling og nytænkning inden for de nuværende rammer

Der er i mange kommuner gjort en stor indsats og foretaget svære prioriteringer for at få styr på økonomien. Kommunerne bidrager dermed til genopretningen af den offentlige økonomi og påtager sig et medansvar for at sikre holdbare offentlige finanser.

KL har noteret sig regeringens udgiftspolitiske mål. I forlængelse heraf er det centralt for de kommende års genopretning af den offentlige økonomi, at de af regeringen fastsatte rammer overholdes.

De kommende års begrænsede muligheder for vækst i de offentlige udgifter betyder, at udviklingen af den kommunale service skal ske inden for de nuværende økonomiske rammer. Den demografiske udvikling betyder samtidig, at der vil være flere, der forlader arbejdsmarkedet, end der træder ind på arbejdsmarkedet, hvilket vil reducere arbejdsudbuddet betydeligt. Det stiller samlet set store krav til indretningen af kommunernes opgaveløsning.

Kommunerne har igangsat en omstilling af servicetilbuddene på alle de store opgaveområder. Der gennemføres blandt andet strukturomlægninger og tænkes i nye tilbud og løsninger for borgerne.

Der er enighed om, at kommunerne fortsætter nytænkningen og omstillingen af den kommunale opgaveløsning – både på de borgernære serviceområder og i den kommunale administration. Blandt andet investeringer i moderne velfærdsteknologi, digitalisering af opgaveløsningen og selvbetjeningsløsninger er vigtige veje til, at personaleresourcerne udnyttes bedre, og at der skabes rum til prioritering af den borgernære service. Regeringen vil støtte op om indsatsen i kommunerne ved at arbejde for initiativer, som kan understøtte kommunernes omstilling på de enkelte områder.

3. Kommunernes økonomi for 2012

Rammen for de kommunale serviceudgifter i 2012 tager udgangspunkt i et uændret udgiftsniveau i forhold til aftalen for 2011. Dermed er rammen i overensstemmelse med det spor, der er fastlagt i genopretningsaftalen.

Kommunernes serviceudgifter i 2012 udgør i alt 247,8 mia. kr. Hertil kommer yderligere reguleringer i medfør af DUT-princippet. Kommunernes aktivitetsbestemte medfinansiering af regionernes sundhedsvæsen i 2012 er forudsat til 18,9 mia. kr.

Regeringen og KL er enige om, at der for kommunerne under ét vil være balance i den kommunale økonomi i 2012 med nedenstående forudsætninger.

Tabel 1
Balance for kommunerne i 2012

Mio. kr., 2012-pl	Aftale
Serviceudgifter, netto	247.811
Overførsler	59.628
Udgifter til forsikrede ledige mv.	14.078
Bruttoanlæg (ekskl. ældreboliger)	15.466
Øvrige udgifter	2.922
Udgifter i alt	339.905
Skatteindtægter	-234.697
Bloktilskud mv.	-72.194
Balancetilskud	-12.320
- Heraf betinget balancetilskud	-3.000
Beskæftigelsestilskud	-14.078
Øvrige indtægter	-6.615
Indtægter i alt	-339.905
Balance	0

Med henblik på at sikre balance mellem de samlede kommunale udgifter og indtægter for kommunerne under ét er der fastsat et balancetilskud på 12.320 mio. kr. i 2012. Heraf er 3 mia. kr. betinget af kommunernes aftaleoverholdelse i budget og regnskab.

Udgangspunktet for fastsættelsen af bloktilskuddet til kommunerne i 2012 er en uændret kommunal skattefastsættelse i 2012 for kommunerne under ét.

Kommuner med særlige økonomiske udfordringer

Et mindre antal kommuner står overfor særlige økonomiske udfordringer. Med henblik på at imødekomme disse kommuner er der enighed om, at den ordinære særtilskudspulje forhøjes ekstraordinært til 550 mio. kr. i 2012. Forhøjelsen af særtilskudspuljen finansieres af bloktilskuddet.

Indenrigs- og Sundhedsministeriet vil i forbindelse med fordelingen af særtilskud nærmere angive de kriterier og hensyn, der lægges til grund ved fordelingen, således at der er klarhed om forudsætningerne for fordelingen.

Efterreguleringen af selvbudgetteringen i 2009 betyder, at 19 kommuner skal tilbagebetale i alt 1,6 mia. kr. i 2012. I lyset af de særlige forhold omkring dette, vil regeringen søge tilslutning til, at efterreguleringen nedjusteres med 300 mio. kr. Samtidig afsættes en lånepulje på 300 mio. kr., der fordeles efter ansøgning blandt kommuner med en ekstraordinær efterregulering sammenholdt med den likviditetsmæssige situation i kommunen.

Regeringen har tilkendegivet, at den i forlængelse af arbejdet i Finansieringsudvalget agter at fremlægge forslag til justering af udligningssystemet med virkning fra 2013. Justeringerne skal blandt andet ses i lyset af omlægningen af beskæftigelsesindsatsen samt den kommunale medfinansiering af sundhedsområdet.

Anlæg

Som led i den generelle tilpasning af økonomien skal anlægsniveauet i kommunerne i 2012 tilbage på et mere normalt niveau. Regeringen og KL er på den baggrund enige om, at der med aftalen er sikret fuld finansiering til et anlægsniveau på 15,5 mia. kr. eksklusive kommunalt ejede ældreboliger.

Kommunerne har i 2010 i lighed med tidligere år realiseret anlægsindtægter, der ligger væsentligt over det forudsatte niveau ved fastsættelsen af bloktilskuddet for 2010. Der er enighed om fremadrettet at justere det forudsatte niveau for anlægsindtægterne til 5,7 mia. kr., så det i højere grad svarer til de faktisk realiserede indtægter.

I 2012 udmøntes 2 mia. kr. fra Kvalitetsfonden. Kommunernes investeringsniveau på kvalitetsfundsområderne udgør således mindst 7 mia. kr. i 2012. Der afsættes en lånepulje på 600 mio. kr., herunder til kvalitetsfundsprojekter og it-investeringer. Lånepuljen målrettes primært kommuner i en økonomisk og likviditetsmæssig vanskelig situation.

De kommunale regnskaber for 2009 og 2010 viser, at kommunerne ikke har leveret det aftalte løft af investeringerne på kvalitetsfundsområderne. Regeringen og KL tillægger det stor vægt, at kommunerne realiserer det aftalte løft af investeringerne, og der er enighed om, at kommunerne skal prioritere dette.

Regeringen og KL er enige om at drøfte status for kommunernes investeringer på kvalitetsfundsområderne i forbindelse med budgetlægningen for 2012.

Overførsler

Det er forudsat i aftalen, at kommunernes overførselsudgifter vil udgøre 59,6 mia. kr. i 2012, og at kommunernes udgifter til forsørgelse og aktivering af forsikrede ledige mv. vil udgøre 14,1 mia. kr. i 2012.

Regeringen og KL er enige om, at der foretages en midtvejsvurdering af skønnene for udgifterne til indkomstoverførsler i 2012. I tilfælde af væsentlige ændringer i skønnet for udgifterne til indkomstoverførsler sammenholdt med de øvrige forudsætninger for aftalen kan der være behov for at neutralisere dette i den indgåede aftale.

Regeringen og KL er enige om, at kommunernes aktive indsats kan påvirke størrelsen af indkomstoverførslerne.

Styrket økonomistyring

Regeringen har igangsat et tværoffentligt projekt, der skal sikre en bedre økonomistyring i hele den offentlige sektor. En tæt og løbende opfølgning på den økonomiske udvikling er en forudsætning for at identificere eventuelle økonomiske ubalancer, og for at ledelserne i tide kan foretage de nødvendige budgettilpasninger og omprioriteringer. Projektet vil blandt andet fokusere på budgetgrundlag og -processer, controlling og ledelsesrapportering samt kobling mellem finansiel styring samt mål- og resultatstyring, som grundlag for en sammenhængende økonomi- og virksomhedsstyring.

Regeringen og KL er enige om, at der behov for en styrket økonomistyring. På den baggrund er parterne enige om at gennemføre et fælles analysearbejde om økonomistyringen i kommunerne.

Øvrige økonomiske forudsætninger

De øvrige økonomiske forudsætninger for den kommunale økonomi i 2012 fremgår af boks 1.

Boks 1

Øvrige økonomiske forudsætninger

Bidrag til regionerne

Udgangspunktet for kommunernes grundbidrag på udviklingsområdet for 2011 var 121 kr. pr. indbygger. For 2012 vil pris- og lønregulering indebære, at udgangspunktet for bidragsfastsættelsen vil være et grundbidrag på 123 kr. på udviklingsområdet. Reguleringen er fastsat på basis af et skøn for den regionale pris- og lønudvikling fra 2011-2012 på 1,8 pct. inkl. medicin.

Den kommunale balance i 2012 tager højde for, at der er sammenhæng mellem kommunernes forventede medfinansiering på sundhedsområdet og det aftalte udgiftsniveau for regionerne.

Skatter

Det er ved fastsættelsen af det statsgaranterede udskrivningsgrundlag i kommunerne lagt til grund, at fremskrivningsprocenten for udskrivningsgrundlaget fra det korrigerede beregningsgrundlag for 2009 til 2012 udgør 10,4 pct. Der er med virkning fra og med 2003 indført et loft over grundlaget for beregning af grundskyld. Det er forudsat, at reguleringsprocenten ved beregning af loftet for 2012 vil blive fastsat til 4,3 pct.

Pris- og lønudvikling

Der anvendes et skøn for pris- og lønudviklingen for kommunerne fra 2011-2012 for de samlede udgifter inkl. overførsler på 2,4 pct. PL-skønnet for serviceudgifter (ekskl. overførsler) er 2,2 pct. fra 2011-2012, og PL-skønnet for anlægsudgifter er 3,0 pct. fra 2011-2012. Der er endvidere forudsat en satsreguleringsprocent for 2012 på 2,9 pct.

Der er i aftalen forudsat konstant reelt nettobidrag til AER. Ændringer i denne forudsætning vil blive taget op i forbindelse med drøftelserne om kommunernes økonomi for 2013

4. Bedre ressourceudnyttelse og udvikling af den kommunale service

Regeringen og KL er enige om, at kommunerne i de kommende år fortsætter indsatsen for at effektivisere den kommunale opgaveløsning og sikre, at ressourcerne udnyttes og prioriteres bedst muligt. Staten bidrager til kommunernes indsats blandt andet i regi af gensidighedsaftalen, via afbureaukratisering, ved forbedrede kommunale styrings- og prioriteringsmuligheder samt ved understøttelse af digitalisering og brug af velfærdsteknologi i den kommunale opgaveløsning.

Samtidig skal kommunerne fortsat udvikle og omstille den kommunale service i lyset af behovet for en bedre udnyttelse af personaleressourcerne og de begrænsede muligheder for vækst i de samlede offentlige udgifter i de kommende år.

Omdrejningspunktet for den fælles indsats mellem regeringen og KL er gensidighedsaftalen, hvor det er aftalt at frigøre ressourcer svarende til 5 mia. kr. i kommunerne fra 2009-2013. Regeringen har forpligtet sig til at fremlægge initiativer, der kan frigøre halvdelen heraf, mens kommunerne skal finde den anden halvdel.

Regeringen har i forlængelse heraf fremlagt en række nye, konkrete initiativer inden for blandt andet afbureaukratisering, digitalisering og indkøb, der i alt frigør 337 mio. kr., jf. bilag 1. Hertil kommer sager med stigende profil fra tidligere års aftaler på i alt 156 mio. kr.

Herudover vil regeringen gennemføre en række konkrete initiativer på det specialiserede socialområde og specialundervisningsområdet, der styrker kommunernes muligheder for at styre og prioritere indsatsen. Der er enighed om, at regeringen dermed har levet op til sine forpligtelser i forhold til gensidighedsaftalen i 2012, ligesom der er aftalt afbureaukratiseringsinitiativer i forhold til henholdsvis beskæftigelses- og folkeskoleområdet.

Regeringen og KL er enige om medio 2012 at gøre status for kommunernes initiativer for bedre ressourceudnyttelse, herunder udbredelsen af gode eksempler i kommunerne. Der er enighed om i regi af KREVI at indsamle og sætte fokus på de gode eksempler på effektiviseringsresultater i kommunerne.

Afbureaukratisering og frikommuner

I forlængelse af den hidtidige afbureaukratiseringsindsats har regeringen gennemført en række nye forenklingsinitiativer på blandt andet beskæftigelses-, miljø-, undervisnings- og socialområdet. Hertil kommer, at der er givet mere end 300 dispensationer fra statslige regler i regi af udfordringsretten. Kommunerne har frem mod 2013 fortsat mulighed for at udfordre statslige krav og regler, som bremser en bedre opgaveløsning. Regeringen og KL er enige om, at kommunernes erfaringer skal opsamles på en smidig og simpel måde med henblik på at vurdere dispensationernes potentiale til at blive udbredt nationalt.

Med finanslovsaftalen blev der aftalt et forsøg med frikommuner fra 1. januar 2012. Regeringen har udvalgt i alt ni frikommuner. Hensigten med forsøget er at give frikommunerne så vide lovgivningsmæssige rammer som muligt til at tilrettelægge den borgernære service på nye måder. Dette skal ske ved at give frihed fra en række statslige regler, proces- og dokumenta-

tionskrav. Parterne er enige om, at forsøget skal bidrage til afbureaukratiseringsindsatsen i de enkelte frikommuner og med sigte på den samlede kommunale sektor.

Regeringen og KL er enige om, at der er mulighed for at forenkle reglerne på folkeskoleområdet. Ved at give kommunerne friere rammer til lokal prioritering kan der frigøres ressourcer fra administrative opgaver, som i stedet kan anvendes til at styrke undervisningen til gavn for eleverne.

Der nedsættes en arbejdsgruppe med deltagelse af Undervisningsministeriet, Finansministeriet og KL med henblik på at forenkle reglerne på folkeskoleområdet. Arbejdsgruppen skal gennemgå alle bekendtgørelser og vejledninger på området for unødigt bureaukrati. Arbejdsgruppen fremlægger konkrete forslag til forenklinger april 2012.

Regeringen har i foråret 2011 indgået aftale med et bredt flertal i Folketinget om 44 initiativer på beskæftigelsesområdet, som forenkler regler og arbejdsgange og frigør ressourcer til kerneopgaven med at få ledige i arbejde.

Regeringen og KL er enige om, at der er muligheder for yderligere forenklinger af rammerne for beskæftigelsesindsatsen og rum for et mere individuelt fokus på den enkelte borger i indsatsen.

Der er enighed om, at Beskæftigelsesministeriet inddrager KL og Finansministeriet i forberedelsen af konkrete forslag til yderligere afbureaukratisering og forenkling af indsatsen. Forslagene fremlægges i april 2012. Der tages blandt andet afsæt i forslag modtaget som led i *Væk med bøvlet* kampagnen.

Regeringen og KL er enige om, at afbureaukratisering og forenklinger må tage afsæt i, at den aktive beskæftigelsesindsats er en central forudsætning for høj beskæftigelse og lav ledighed. Der skal blandt andet ses på mulighederne for mere fleksible og individuelle kontaktførelser mellem jobcentre og de ledige samt øget fokus på kvalitet i og resultater af beskæftigelsesindsatsen.

Indkøb

Der er som opfølgning på aftalen om kommunernes økonomi for 2011 gennemført en analyse af det kommunale varekøb. Analysen peger på, at koordinerede, standardiserede og forpligtende indkøb giver billige priser. Dette understøttes af erfaringerne fra statens indkøbsprogram.

Analysen har fokuseret på vareområder, hvor der erfaringsmæssigt er særligt gode muligheder for at effektivisere indkøbet. De udvalgte vareområder udgør et indkøb på ca. 10 mia. kr. årligt. Analysen viser, at der er stor forskel på de priser, som kommunerne køber ind til, og der vurderes på den baggrund at være et effektiviseringspotentialer på 1-2 mia. kr. årligt. Hertil kommer yderligere effektiviseringspotentialer på indkøbsområder, der ikke er omfattet af analysen.

Regeringen og KL enige om følgende konkrete målsætninger for det kommunale indkøb:

- Der etableres frem mod 2015 15 - 20 koordinerede og forpligtende indkøbsaftaler for kommunerne.
- Der etableres senest i første halvår 2012 mindst fire koordinerede og forpligtende indkøbsaftaler. Aftalerne indgås på standardiserbare indkøbsområder, der erfaringsmæssigt har resulteret i store effektiviseringer.
- Inden udgangen af 2012 skal størstedelen af kommunerne have tilsluttet sig de nyetablerede forpligtende indkøbsaftaler.
- Der fastlægges benchmarks i forbindelse med etableringen af de nye koordinerede og forpligtende aftaler med henblik på at dokumentere effektiviseringerne.

Regeringen og KL er i forlængelse af kursskiftet i SKI enige om, at SKI har en vigtig rolle i etableringen af koordinerede og forpligtende indkøbsaftaler for kommunerne. Indtil de fælleskommunale aftaler er etableret, kan kommunerne anvende de statslige indkøbsaftaler.

Der er enighed om i de kommende år at følge op på de konkrete målsætninger.

Ny digitaliseringsstrategi

KL, Danske Regioner og regeringen er enige om en ny fællesoffentlig digitaliseringsstrategi for perioden 2011-2015. Samtidig har kommunerne fastlagt en strategi og handlingsplan, som skal sikre en effektiv prioritering af den fælleskommunale digitale indsats for at omstille og nytænke kommunernes opgaveløsning.

Med den fællesoffentlige digitaliseringsstrategi er regeringen og KL enige om et ambitiøst, men realiserbart mål om at ansøgninger, indberetninger, breve og al anden skriftlig kommunikation med det offentlige som udgangspunkt skal foregå obligatorisk digitalt i 2015. Regeringen vil søge tilslutning til de relevante lovgivningsmæssige ændringer. Ved i stigende omfang at erstatte papirblanketter med digitale selvbetjeningsløsninger og alene udsende offentlig post via borgerens digitale postkasse kan kommunerne frigøre betydelige ressourcer. For de borgere, som ikke er i stand til at benytte de digitale løsninger, vil kommunerne sikre den nødvendige hjælp og støtte.

Regeringen og KL er desuden enige om at forenkle regler og forbedre kommunernes adgang til data, med henblik på at høste det fulde potentiale ved øget automatisering af sagsbehandlingen, indkøb af fælles it-systemer m.v. Dermed skal digitaliseringsstrategien og en fælles rammearkitektur understøtte en øget konkurrenceudsættelse af de kommunale ydelsesområder, hvor der i dag er monopol på it-understøttelsen.

Regeringen og KL er enige om, at kommunerne finansierer 40 mio. kr. i 2012 til dækning af kommunernes andel af den nye digitaliseringsstrategi, herunder til finansiering af den fællesoffentlige infrastruktur. Hertil kommer yderligere årlige udgifter på 30 mio. kr. i 2013 -2015.

Regeringen og KL er enige om, at der reserveres en pulje fra det kommunale bloktilskud til fælleskommunale it-investeringer på 30 mio. kr. årligt i 2012 - 2014. Midlerne disponeres efter aftale mellem parterne og på baggrund af en samlet plan for årets fælleskommunale investeringer, herunder under hensyntagen til fællesoffentlige standarder, krav til business cases, tværgående prioritering mv.

Konkurrenceudsættelse

KL noterer sig, at regeringen har indgået *Aftale om Konkurrencepakken*. I aftalen indgår, at der frem mod 2015 skal ske en stigning i kommunernes konkurrenceudsættelse til 31,5 pct., og at de kommuner, som i dag konkurrenceudsætter mindst skal øge konkurrenceudsættelsen mere end de øvrige kommuner.

Det fremgår endvidere af aftalen, at konkurrencen skal styrkes på de områder, hvor der er potentiale. Det skal sikre, at offentlige opgaver løses bedst og billigst. Regeringen og KL er enige om at konkurrenceudsættelse kan anvendes til at opnå en bedre ressourcudnyttelse og kvalitet.

I forlængelse af konkurrencepakken vil regeringen inden udgangen af 2011 fremsætte forslag til understøttelse af øget konkurrenceudsættelse på hjemmehjælpsområdet. Der er enighed om, at KL inddrages i dette arbejde.

Under forudsætning af, at arbejdet muliggør en øget konkurrenceudsættelse på hjemmehjælpsområdet, er regeringen og KL enige om at søge at indgå en ny aftale om konkurrenceudsættelse med det nye og mere ambitiøse mål på 31,5 pct. Når der er gennemført relevante justeringer i forhold til hjemmehjælpsområdet, vil regeringen og KL følge årligt op på udviklingen mod det aftalte mål i 2015.

Der er stor forskel på graden af konkurrenceudsættelse kommunerne imellem. Det indgår derfor som en del af aftalen, at der vil blive opstillet graduerede måltal for grupper af kommuner under ét.

Regeringen og KL er derudover enige om at igangsætte en analyse af, hvordan de kommunale udbud i dag er tilrettelagt.

Med *Aftale om Konkurrencepakken* er der igangsat en række initiativer, der skal understøtte kommunernes arbejde med konkurrenceudsættelse. Regeringen og KL er i den forbindelse enige om, at sagsbehandlingstiderne i Klagenævnet for Udbud skal reduceres. Folketinget har den 1. juni 2011 vedtaget lovforslag om opstramning i Klagenævnet for Udbud. Sagsbehandlingen effektiviseres og målrettes. Der tilføres Klagenævnet flere ressourcer ved at hæve klagegebyret, og der indføres resultatmål for sagsbehandlingstiden for Klagenavnets sekretariat.

Regeringen vil endvidere arbejde for at forenkle EU's udbudsregler, så det bliver nemmere og billigere at gennemføre udbud, ligesom udbudsbekendtgørelsen smidiggøres på en række punkter med virkning fra 1. juli 2011.

Der afsættes i 2012 en deponeringsfritagelsespulje på 100 mio. kr. med henblik på at fremme offentlig-private samarbejdsprojekter.

Velfærdsteknologi

De kommende års demografiske udvikling betyder, at personaleressourcerne skal udnyttes bedre. Måltrettet anvendelse af nye teknologiske løsninger er en vej til dette og indebærer samtidig en række muligheder i forhold til udviklingen af den kommunale service.

Regeringen og KL er enige om at fremme anvendelse af velfærdsteknologi for at sikre en bedre personaleudnyttelse i kommunerne. Regeringen har etableret Fonden for Velfærdsteknologi (tidligere ABT-Fonden), som frem mod 2016 uddeler midler til projekter, der afprøver og demonstrerer potentialet i nye velfærdsteknologiske løsninger.

Afprøvning af velfærdsteknologiske løsninger styrker kommunernes beslutningsgrundlag og reducerer risikoen for fejlinvesteringer. Samtidig understøtter det, at velfærdsteknologiske løsninger udbredes hurtigere. Fonden har medfinansieret en række kommunale projekter. Erfaringerne viser, at flere projekter har en relativt kort tilbagebetalingshorisont, og at en generel implementering i kommunerne på sigt kan frigive betydelige ressourcer i kommunerne.

Regeringen og KL er enige om følgende initiativer:

- Der iværksættes et storskala-telemedicinprojekt om hjemmemonitorering med en statslig medfinansiering på 33,4 mio. kr. Fokus i projektet er at understøtte tværsektorielt samarbejde om kronikere og afdække gevinster og udgifter i kommuner, hos praktiserende læger og i regionerne.
- I forlængelse af de første positive erfaringer med telebaseret omsorg og tværsektorielt samarbejde, vil regeringen søge tilslutning hos forligskredsen bag velfærdsteknologifonden om at øremærke 30 mio. kr. over to år til at udbrede erfaringerne fra igangværende projekter som fx telemedicinsk sårbehandling, forebyggelse af tryksår samt eventuelt andre initiativer, der kan erstatte rutinemæssige hjemmebesøg. Der er herunder enighed om at arbejde hen mod en model for national implementering af telemedicinsk sårvurdering.
- Der gennemføres en udredning, der har som mål at udpege de dele af det sociale område, hvor der er stort effektiviseringspotentiale ved brug af ny teknologi. Fonden for Velfærdsteknologi forestår udredningsarbejdet i samarbejde med Socialministeriet og KL. Ekspertter og praktikere inddrages i arbejdet.

Mindre administration i kommunerne

Kommunalreformen indebærer et stort potentiale for en mere effektiv administration i kommunerne. Udviklingen siden kommunalreformen viser imidlertid, at kommunerne ikke fuldt ud har høstet dette potentiale. Kommunerne bruger således i dag stort set de samme ressourcer på administration som ved kommunalreformens gennemførelse.

Regeringen og KL gennemførte i 2010 en analyse af kommunernes ressourceforbrug inden for løn, bogføring og regnskab, der viste et effektiviseringspotentiale på 500-700 mio. kr. årligt. Der er enighed om at gøre status for kommunernes omstilling på disse områder i efteråret 2011.

Det skal være en fælles målsætning at reducere administrationen i de kommende år. Med *BoligJobplanen* er der aftalt en reduktion af centraladministrationen på 5 pct. årligt svarende til knap 1 mia. kr.

Regeringen og KL er enige om, at der gennem en omstilling og mere effektive arbejdsgange er et potentiale for at reducere den kommunale administration svarende til knap 1½ mia. kr. i 2013 i forhold til niveauet i 2010. Kommunerne arbejder for at realisere dette, og de frigjorte midler bruges til borgernær service.

Regeringen og KL er enige om at følge op på udviklingen både i enkeltkommuner og for kommunerne under ét. Der igangsættes et arbejde om opgørelsen af administration baseret på tal for personale og udgifter, herunder eventuelle omlægninger af den kommunale kontoplan. I forlængelse heraf offentliggør Indenrigs- og Sundhedsministeriet tal for udviklingen i den kommunale administration.

5. De kommunale serviceområder

De kommende års udfordringer med stramme økonomiske rammer og et stigende antal ældre nødvendiggør en omstilling og nytænkning af opgaveløsningen på de kommunale serviceområder.

Kommunerne er i gang med at imødegå udfordringerne. Kommunerne har således fokus på en bedre udnyttelse af personaleressourcerne og på at udnytte de muligheder, som digitalisering og velfærdsteknologi bærer med sig.

Kommunernes indsats indebærer eksempelvis strukturtilpasninger på skoleområdet, ligesom der opstilles målsætninger for øget inklusion i forhold til specialundervisning i folkeskolen. Kommunerne arbejder ligeledes med nye tilbud og løsninger i lokalområdet på det specialiserede socialområde samt med omstilling af ældreområdet med fokus på hjælp til selvhjælp og en høj grad af selvstændighed i hverdagen.

Regeringen vil understøtte kommunernes fremadrettede indsats med initiativer, som giver kommunerne et større lokalpolitisk råderum og bedre styringsmuligheder på velfærdsområderne.

Folkeskole

Regeringen og KL er enige om, at der i de kommende år er behov for en omstilling af folkeskolen. Det gælder både i forhold til at sikre en mere inkluderende folkeskole og i forhold til at styrke anvendelsen af it i undervisningen. Samtidig er det nødvendigt fortsat at have fokus på at få mere undervisning ud af de eksisterende ressourcer og på tilpasninger i lyset af den demografiske udvikling med færre elever.

Specialundervisning

Regeringen og KL er enige om, at der skal ske en omstilling af specialundervisningsområdet, så en stigende del af eleverne inkluderes. Der er enighed om løbende at følge udviklingen.

Klagesystemet på specialundervisningsområdet sikrer borgernes klageadgang over kommunale tilbud om specialundervisning. Samtidig skal klagesystemet indrettes med hensyntagen til målsætningen om en mere inkluderende folkeskole.

Der er enighed om, at regeringen vil søge tilslutning til følgende justeringer:

- Indførelse af en særlig formodningsregel, så det vil kræve særligt vægtige faglige grunde, før klagenævnet kan tilsidesætte en kommunal afgørelse om at give et inkluderende tilbud.
- Det præciseres, at klagenævnet kun kan tilsidesætte en kommunal afgørelse, hvis det vurderer, at et andet tilbud i klart højere grad imødekommer undervisningsbehovet, at kommunerne udover faglige hensyn også skal medtage økonomiske hensyn i tilbudsvurderingen, at specialundervisning ikke tildeles på baggrund af en diagnose, men på grundlag af en vurdering af det undervisningsmæssige behov samt at klagenævnet ikke kan henvise eleven til et bestemt tilbud.
- Sammensætningen af klagenævnet overvejes.
- Udarbejdelse af en vejledning rettet mod kommunale beslutningstagere.

Det frie skolevalg er grundlæggende en god rettighed, som giver borgeren mulighed for at søge om optagelse på andre skoler end distriktsskolen. Kommunerne har imidlertid påpeget en række udfordringer i forhold til den nuværende ordning med frit valg på specialundervisningsområdet.

Der er enighed om, at regeringen søger tilslutning til følgende justeringer:

- Det præciseres i lovgivningen, at bopælskommunens visitering af elever med specialundervisningsbehov er bindende for skolekommunen for så vidt angår tilbuddets karakter. Skolekommunen kan dermed ikke henvise eleven til et mere vidtgående tilbud, end bopælskommunen har visiteret eleven til. Herudover fastlægges det, at afgørelsen af, om tilbuddet er mere vidtgående, skal træffes af bopælskommunen. Dermed sikres der sammenhæng mellem visiterings- og finansieringsansvar.
- Den særlige befordringsforpligtelse for elever med handicap opretholdes inden for rammerne af det, eleven er visiteret til af bopælskommunen. Det betyder, at disse elever kan få betalt befordring svarende til at kunne blive transporteret hen til det tilbud, eleven er visiteret til af bopælskommunen.

Derudover vil regeringen søge tilslutning til en lovændring, der forenkler rammeaftalerne for de regionale undervisningstilbud på specialundervisningsområdet og giver kommunerne ansvaret for koordineringen.

Styrket anvendelse af it i folkeskolen

Digitale læreprocesser indgår i dag i mange folkeskoler, men der er brug for en mere grundlæggende omstilling. Det indgår derfor i den fællesoffentlige digitaliseringsstrategi, at der i de kommende år sættes fokus på en styrket anvendelse af IT, så det bliver en integreret del af undervisningen i folkeskolen.

It skal medvirke til at styrke elevernes faglighed og ruste dem bedre til fremtidige uddannelses- og jobmuligheder, understøtte en mere målrettet tilrettelæggelse af undervisningen samt muliggøre en bedre ressourceudnyttelse i folkeskolen.

Regeringen og KL er derfor enige om en ambitiøs indsats, hvor regeringen har reserveret 500 mio.kr. fra Fonden for Velfærdsteknologi til over de kommende år at:

- Bidrage til at udvikle markedet for digitale læremidler, herunder stimulere et stort udbud af kvalitetsprodukter.
- Understøtte effektive distributionskanaler som sikrer en let og overskuelige adgang til digitale læremidler, herunder give adgang til digitale læringsmål.
- Medvirke til at erfaringer fra forsøgs- og forskningsprojekter udbredes, herunder yde begrænset støtte til demonstrationsskoler, så udviklingen af it-baserede læringsformer fokuseres på områder og i fag, hvor effekten er størst.

Regeringen og KL er enige om at midlerne udmøntes efter principperne beskrevet i bilag 2. Eventuelle bidrag til indkøb af læremidler medfinansieres af kommunerne, mindst svarende til den statslige andel.

For at muliggøre omstillingen på området indgår det i aftalen, at kommunerne frem mod 2014 inden for de nuværende investeringsrammer vil sikre, at alle elever har adgang til den nødvendige it-infrastruktur blandt andet i form af stabile og sikre trådløse netværk med tilstrækkelig kapacitet, sikker opbevaring, strømføring m.v.

Mere undervisning for de nuværende ressourcer

Lærernes undervisning er skolens omdrejningspunkt og det centrale i forhold til at sikre et højt fagligt udbytte for eleverne. Sammenlignet med andre lande bruger danske lærere i folkeskolen og gymnasierne en mindre del af deres samlede arbejdstid på undervisning. Der er også stor forskel på, hvor meget lærerne underviser fra skole til skole.

Kommunerne og staten arbejder løbende med at sikre mere undervisningstid inden for de gældende overenskomster. Og kommunerne har igangsat en målrettet indsats, hvor implementeringen af den gældende overenskomst sammenlignes på tværs af kommuner og institutioner.

Regeringen og KL er enige om et styrket fokus på at opnå mere undervisningstid for de nuværende ressourcer i folkeskolen og det almene gymnasium. Som led heri gennemføres et fælles arbejde, hvor der blandt andet med udgangspunkt i eksisterende analyser af lærernes arbejdstidsanvendelse foretages en vurdering af, om lovgivning og de gældende overenskomster sætter en god ramme for en effektiv anvendelse af lærerressourcerne. Desuden kortlægges erfaringer med fx undervisningsassistenter mv..

Status for arbejdet drøftes på kvartalsmøder mellem regeringen og KL og afsluttes ultimo april 2012.

Tosprogede elever og internationale linjer i folkeskolen

Resultaterne for tosprogede skal forbedres. Regeringen og KL er enige om at have særlig opmærksomhed på, at det faglige niveau for tosprogede elever hæves. Regeringen vil søge tilslutning til, at kommunerne får mulighed for at oprette heldagsskoler, blandt andet i eller i tilknytning til udsatte boligområder, samt til at kommuner med større udsatte boligområder får øgede frihedsgrader til at oprette skoledistrikter, der ikke er geografisk sammenhængende.

Der er behov for, at internationalt orienterede virksomheder og organisationer kan tiltrække dygtige udenlandske medarbejdere. Det kræver blandt andet, at der kan stilles skoletilbud til rådighed for børn af disse udenlandske medarbejdere. Regeringen og KL er enige om at igangsætte en analyse af mulighederne for at etablere internationale linjer i kommunalt regi. Analysen afsluttes ultimo 2011.

Det specialiserede socialområde

Der har de senere år været en kraftig udgiftsudvikling på det specialiserede socialområde. På den baggrund er der som led i de foregående års økonomiaftaler lanceret en række initiativer, der skal understøtte kommunernes styring af området.

Regeringen har blandt andet taget initiativ til ny lovgivning, der forenkler de sociale rammeaftaler og giver kommunerne ansvaret for koordineringen, og der er skabt sammenhæng mellem visitationskompetence og finansieringsansvar.

Kommunerne er i færd med at tilpasse indsatsen på det specialiserede socialområde. Regeringen og KL er enige om, at kommunerne skal styre inden for rammerne for de kommunale serviceudgifter frem mod 2013.

I forlængelse af aftalen om kommunernes økonomi for 2011 er der gennemført en analyse af den statslige regulering og ankesystemet. Der er enighed om følgende konkrete initiativer, der vil understøtte kommunernes styring:

- Regeringen fremsætter lovforslag, der tydeliggør det lokalpolitiske råderum og understøtter, at kommunalbestyrelsen inden for lovens rammer kan fastsætte lokalpolitiske serviceniveauer. Samtidig præciseres det, at såvel faglige som økonomiske hensyn skal indgå i konkrete afgørelser efter serviceloven.
- Regeringen tydeliggør i lovgivningen, at lovligt fastsatte serviceniveauer skal indgå i afgørelsesgrundlaget for ankeafgørelser efter serviceloven.
- Det tydeliggøres i vejledningen, hvilken vægt udtalelsen fra anbringelsesstedet skal tillægges, samt at de elementer i udtalelsen, der tillægges vægt, er udtalelser om barnets udvikling og trivsel mv.
- Der iværksættes en række initiativer med henblik på at styrke kvaliteten af ankeafgørelser samt styrke samarbejdet og dialogen mellem kommuner og ankesystem, herunder sker der blandt andet en opprioritering af juridisk sagkyndige i de sociale nævn.
- Der indføres vejledende tidsfrister i ankesystemet på børnesager med opsættende virkning.

Regeringen og KL er enige om at igangsætte en analyse, der skal danne grundlag for forenklinger af serviceloven på voksenområdet, som kan understøtte en helheds- og resultatorienteret indsats og som skal understøtte kommunernes muligheder for at styre og prioritere serviceydelser inden for de givne fysiske rammer. Arbejdet afsluttes i foråret 2012.

Regeringen fremsætter lovforslag, der sætter en grænse for, hvor sent kommuner kan fremsende regninger til hinanden. Som opfølgning på initiativerne fra sidste års aftale er regeringen og KL endvidere enige om at undersøge, om køberkommunernes styringsmuligheder kan styrkes yderligere i forhold til de tilbud, hvor hovedparten af pladserne finansieres af andre end driftsherren, herunder regionernes tilbud.

Sundhedsområdet

Med kommunalreformen har kommunerne fået ansvaret for den borgerrettede forebyggende indsats og sammen med regionerne den patientrettede forebyggende indsats. Regeringen har taget initiativ til en omlægning af modellen for kommunernes medfinansiering af sundhedsområdet fra 2012. Med omlægningen øges den kommunale aktivitetsafhængige medfinansiering via forhøjelse af loftet over betaling pr. behandling. Samtidig afskaffes grundbidraget. Samlet set vil den nye model give kommunerne yderligere tilskyndelse til en effektiv pleje- og forebyggelsesindsats. Det gælder ikke mindst for gruppen af ældre medicinske patienter og kronikere.

Det er aftalt, at såfremt de kommunale medfinansieringsudgifter overstiger det aftalte niveau, som følge af højere produktivitet i regionerne, tilbageføres betalingerne til kommunerne under ét. For at understøtte en større budgetsikkerhed i kommunerne fremrykker Indenrigs- og Sundhedsministeriet udmeldingen af DRG-takster, så taksterne ikke ændres i perioden fra den forudsatte kommunale medfinansiering bliver fastlagt, til den endelige afregning finder sted.

Regeringen og KL er enige om, at kommunerne skal tilrettelægge en forebyggelsesindsats på baggrund af lokale behov og prioriteringer. Indsatsen skal basere sig på initiativer med evidens for effekt og skal efter behov fokusere på både den langsigtede forebyggelse og den mere kortsigtede plejeindsats.

Der er forskelle i kommunernes medfinansieringsudgifter pr. indbygger. Der er således et potentiale for at styrke forebyggelsen af fx sygehusindlæggelser og dermed nedbringe antallet af sygehusindlæggelser. Den patientrettede forebyggelse skal reducere antallet af sygehusindlæggelser, fx i forhold til patienter med kroniske lidelser. Samtidig skal kommunerne indrette ældreplejen i lyset af den fortsatte reduktion i antallet af liggedage.

Den kommunale forebyggelses- og plejeindsats er et centralt element i den videre udvikling af sundhedssektoren, hvor kommunernes forebyggende og opfølgende indsats skal fungere i samspil med sygehusenes behandlingsindsats. På psykiatriområdet er der behov for øget samarbejde mellem behandlings- og socialpsykiatrien.

Derfor igangsættes et udredningsarbejde med deltagelse af KL, Danske Regioner, Indenrigs- og Sundhedsministeriet (formand) og Finansministeriet med henblik på at identificere potentialer for en mere effektiv forebyggelsesindsats i forhold til blandt andet at nedbringe sygehusindlæggelser og genindlæggelser. Der arbejdes videre med at styrke grundlaget for at dokumentere, sammenligne og analysere kommunernes indsats med henblik på at udbrede de gode eksempler mere systematisk, herunder ved anvendelse af Kommunaløkonomisk Sundhedsinformationsgrundlag (KØS).

I den sammenhæng analyseres forslag til konkrete modeller, der kan dokumentere kommunernes forebyggelsesindsats i forhold til fx sygehusindlæggelser, herunder modeller der kan styrke samarbejdet mellem kommuner og regioner inden for sundhedslovens rammer. Afsættet for arbejdet er, at der ikke etableres parallelle behandlingssystemer, samt at pleje og behandling på laveste effektive omkostningsniveau sikres.

Arbejdet færdiggøres april 2012.

6. Øvrige temaer

Lukkedage

Med økonomiaftalen for 2009 aftalte regeringen og KL at afskaffe løsrevne lukkedage i daginstitutioner. Der har imidlertid været problemer med implementeringen af aftalen. Der er kommuner, som fortsat holder lukkedage på almindelige hverdage.

Regeringen og KL er enige om, at KL indleder en dialog med disse kommuner, så det sikres, at alle kommuner og de underliggende institutioner overholder aftalen fra 2012, samt at der skabes større gennemsigtighed for forældrene ved at lukkedage på institutionsniveau fremgår af kommunens hjemmeside. I forbindelse med budgetindberetningen for 2012 vurderes det, hvorvidt aftalen er overholdt.

Parterne er samtidig enige om, at det kan være en fornuftig økonomisk løsning at holde lukket i daginstitutioner, når fremmødet ellers vil være lavt i forbindelse med indeklemte hverdage og ferieperioder, og det dermed vil være uforholdsmæssigt omkostningstungt at holde åbent.

Regeringen tilkendegiver, at den senest i efteråret 2011 vil fremsætte lovforslag, som fastlægger, hvilke dage der kan holdes lukket i daginstitutioner. Lovforslaget trækkes tilbage, hvis kommunernes budgetter for 2012 lever op til aftalen om afskaffelse af løsrevne lukkedage.

Samarbejdsprojektet

Regeringen, KL og Danske Regioner er enige om at forlænge Samarbejdsprojektet for den decentrale offentlige sektor frem til 2014. Det sker blandt andet for at sætte fokus på udgifts- og økonomistyring, bedre ressourceudnyttelse samt prioritering og styring. Samarbejdsprojektet tilføres 10 mio. kr. i perioden, hvoraf stat og kommuner hver finansierer 4 mio. kr., mens regionerne finansierer 2 mio. kr.

Ejendomsskatter

Regeringen har gennemført en lovændring, der fremadrettet sikrer overensstemmelse mellem kommunernes praksis og lovgrundlaget for fradrag for forbedringer i forbindelse med betaling af ejendomsskatter. Samtidig er de berørte borgere sikret fuld kompensation. Regeringen og KL er enige om, at staten refunderer de faktiske tilbagebetalinger i den enkelte kommune.

Med aftalen om kommunernes økonomi for 2011 blev der igangsat et arbejde om, hvordan kommunernes budgettering af grundskyld kan understøttes bedre. Arbejdet udvides til at omfatte kommunernes indtægter fra dækningsafgifter og afsluttes foråret 2012.

Kommunale låneregler vedrørende energirenoveringer

I forlængelse af økonomiaftalen for 2011 har en arbejdsgruppe afdækket kommunernes mulighed for låntagning til rentabel energirenovering. Analysen viser, at kommunerne generelt har gode muligheder for at låne til rentabel energirenovering.

For yderligere at understøtte rentabel energirenovering er regeringen og KL enige om at udvide den automatiske låneadgang vedrørende eksisterende byggeri med de energibesparende foranstaltninger, der fremgår af energimærkningen, samt energikrav til eksisterende byggeri, der følger af "Bygningsreglement 10".

Kommunernes gælds- og formueforvaltning

I forlængelse af finanslovsaftalen for 2011 har en arbejdsgruppe undersøgt kommunernes låntagning i fremmed valuta samt brug af finansielle instrumenter. Der er enighed om, at den kommunale lånebekendtgørelse tilpasses, så kommuner ved låntagning i udenlandsk valuta fremadrettet alene må være sluteksponeret i danske kroner eller euro. Samtidig skal kommunerne fremadrettet ved indgåelse af nye aftaler alene kunne indgå terminsforretninger og almindelige rente- og valutaswaps uden optionselementer. Endvidere er der enighed om at skærpe kravene til oplysning om brug af finansielle instrumenter.

Udbetaling Danmark

Regeringen har besluttet, at når udbetaling af ydelser flyttes fra kommunerne til Udbetaling Danmark, overgår ansvaret for kontrol med socialt bedrageri i forhold til de berørte ydelser også til Udbetaling Danmark.

Regeringen og KL er enige om, at indsatsen mod socialt bedrageri skal fastholdes. En ny samarbejdsmodel mellem kommunerne og Udbetaling Danmark sikrer, at der i tæt samarbejde tilvejebringes oplysninger om, hvorvidt der snydes med sociale ydelser. Den nye samarbejdsmodel tager hensyn til, at kommunerne fortsat skal kunne foretage kontrol af sociale sager, og at kommunerne fortsat kan udnytte kendskab til lokalområdet eller nærheden til borgeren, når en sag skal oplyses. Regeringen og KL er enige om, at den nye samarbejdsmodel indebærer en fortsat og betydelig indsats i kommunerne for at bekæmpe socialt bedrageri – og antallet af årsværk, som overføres til Udbetaling Danmark, reduceres med 50 årsværk.

KL og regeringen er desuden enige om at undersøge og kvantificere de effektiviseringsgevinster udover de aftalte 300 mio. kr., der kan realiseres gennem udbud af it-løsninger, regelforenkling, anvendelse af eIndkomst og digitalisering på de sagsområder, der skal administreres af Udbetaling Danmark.

Husdyrgodkendelser

Efter en periode med mange afsluttede sager og faldende sagsbehandlingstider, er der tegn på en begyndende sagspukkel af husdyrsager. I marts 2011 indgik regeringen og KL aftale

om sagsbehandlingen på husdyrområdet med henblik på at sikre fortsat rimelige sagsbehandlingstider som opnået med husdyraftalen fra 2009. Regeringen og KL er enige om en tæt opfølgning på resultaterne af den indgåede aftale.

Byggesagsbehandling

Regeringen og KL er enige om, at byggesagsbehandlingen skal effektiviseres. Digitalisering er et vigtigt redskab til at sikre en effektiv byggesagsbehandling. Kommunerne viderefører erfaringerne fra pilotprojekt om digital byggeansøgning, så alle kommuner kan tilbyde digital byggeansøgning til borgere og erhvervsliv. Parallelt hermed tilvejebringes den fornødne lovgivning for digital ansøgning om byggetilladelse. Derudover søges der gennemført et pilotprojekt, der undersøger mulighederne for it-understøttet regelfortolkning med henblik på at understøtte målet om hurtigere sagsbehandling. Endelig nedsættes en arbejdsgruppe, der skal se nærmere på gebyrfastsættelsen.

Væksthuse

Regeringen og KL er enige om, at væksthuse spiller en central rolle i den nationale erhvervspolitik som knudepunkter i et sammenhængende rådgivningssystem. Der er indgået særskilt aftale om rammer og mål for væksthuses indsats i 2012. Kommunerne i hver region indgår på dette grundlag aftale med regionens væksthuse om indsatsen i 2012 inden udgangen af 2011. Der er endvidere enighed om, at potentialet i en øget koordination mellem indsatsen i væksthuse og den statslige erhvervsfremmeindsats skal drøftes løbende i det eksisterende rådgivende forum for væksthuse.

Grundskyld på produktionsjord

Det særlige tilskud i 2011 til kommuner, der lider et provenutab som følge af nedsættelsen af grundskyldspromillen for landbrugsejendomme mv., videreføres i 2012.

Administrationsmodel for NATURA 2000 indsatsen

Vedrørende Natura 2000-beskyttelsen efter Grøn Vækst er parterne enige om at der skal være balance mellem virkemidler, finansiering og mål. Der lægges vægt på at begrænse kommunernes administrationsomkostninger mest muligt, når kommunernes indsats med myndighedsopgaver og projektfacilitering med videre gennemføres. Indsatsen evalueres årligt, og parterne foretager i fællesskab de nødvendige justeringer af indsats eller tidsplan for opfyldelse af målet. Indsatsen skal integreres med kommunernes øvrige naturbeskyttelse. Parterne vil tilrettelægge arbejdet med udmøntning af det ovenstående så det er tilendebragt pr. 1. oktober, hvor de statslige naturplaner for indsatsen foreligger.

Parterne er enige om, at staten har det overordnede ansvar for, at Natura 2000-målene nås. Regeringen har i udgangspunktet lagt vægt på, at midlerne til administration og facilitering udmøntes på en omkostningseffektiv måde, og at staten vil tilvejebringe rammer for at kommunerne arbejder for en målopfyldelse samtidig med at kommunernes udgifter forbundet med Natura 2000 indsatsen begrænses mest muligt.

Bilag 1

Bedre ressourceudnyttelse og gensidighedsaftalen

Som led i økonomiaftalen for 2009 indgik regeringen og KL en flerårsaftale om, at der fra 2009 til 2013 skal frigøres ressourcer svarende til i alt 5 mia. kr. i kommunerne. Staten forpligtede sig til at fremlægge forslag, der kan frigøre ½ mia. kr. i 2009 stigende til 2 ½ mia. kr. i 2013. Samtidig skal kommunerne ved egen indsats frigøre 1 mia. kr. i 2009 stigende til 2 ½ mia. kr. i 2013.

Regeringen har fremlagt en række nye statslige initiativer, der i alt frigør mindst 534 mio. kr. i kommunerne i 2012, jf. tabel 1. Sammen med de initiativer, der indgik i økonomiaftalerne for 2010 og 2011, har regeringen dermed fremlagt konkrete initiativer, der i alt frigør mindst 1,8 mia. kr. i kommunerne i 2012. De frigjorte ressourcer forbliver i kommunerne og anvendes til bedre borgernær service.

Tabel 1

Statslige initiativer til frigørelse af ressourcer til borgernær service i kommunerne i 2012

Mio. kr., 12-pl	2012
1. Afbureaukratisering (53 initiativer)	286,3
<i>Herunder blandt andet</i>	
- Bedre sammenhæng mellem skole og fritidstilbud.	143,1
- Nemmere annoncering	35,0
- Enklere sygeopfølgning	21,5
- Forenkling af regler vedr. aktive tilbud og kontaktførløb	12,3
- Enklere håndtering af sager om forurennet jord	8,5
2. Digitalisering - Det Fælles Medicinkort	35,0
3. Mere effektivt indkøb - Afledte muligheder af statslige indkøbsaftaler	15,6
4. Sektorområder - Det specialiserede socialområde og specialundervisning	-
Nye statslige initiativer i alt	Mindst 534
Statslige initiativer i økonomiaftalen for 2010 og 2011 (effekt i 2012)	1.266
Frigørelse af ressourcer i alt i 2012	1.800

Regeringen og KL er enige om medio 2012 at gøre status for kommunernes initiativer for bedre ressourceudnyttelse samt udbredelsen af gode eksempler blandt kommunerne.

Afbureaukratisering

Regeringen har fremlagt godt 50 nye, konkrete forenklingsforslag, som frigør 286,3 mio. kr. til kommunernes borgernære service i 2012 stigende til 289,5 mio. kr. i 2013.

Forslagene er blandt andet identificeret gennem en række analyser af mulighederne for regelforenklinger og bedre ressourceudnyttelse i kommunerne, som KL og regeringen i fællesskab har gennemført. Blandt forslagene kan nævnes:

Bedre sammenhæng mellem skole og fritidstilbud

Reglerne for fritidstilbud for skolebørn forenkles, så rammerne for et tæt samarbejde mellem pædagoger og lærere styrkes. Det styrker helheden i børnenes hverdag, og giver samtidig kommunerne mulighed for en mere effektiv brug af blandt andet leder- og medarbejderressourcer. Reglerne for de yngste børn i skolealderen samles i folkeskoleloven, mens reglerne for de større børn og unge overordnet samles i ungdoms- og folkeskoleloven. Dagtilbudsloven omfatter fremover alene børn indtil skolestart.

Nemmere annoncering

Kommunerne vurderer fremover selv, hvordan de i den enkelte sag bedst og mest effektivt sikrer kravet om offentlighed gennem annoncering i trykte medier eller på kommunens hjemmeside. Det gælder fx krav til annoncering vedrørende lokalplaner og godkendelser af virksomheder på miljøområdet, salg af faste ejendomme, nedrivning af bevaringsværdige bygninger og omlægning af veje. Forenklingen ændrer ikke på almindelige krav til offentlighed og borgerinddragelse.

Enklere sygeopfølgning

Kravet om udarbejdelse af en selvstændig sygeopfølgningsplan for sygemeldte forenkles, så sygeopfølgningen fremover indgår i det individuelle kontaktforsøg mellem jobcenter og borger. Endvidere digitaliseres og automatiseres kommunikationen vedrørende syge- og raskmelding for forsikrede ledige.

Forenkling af regler vedr. aktive tilbud og kontaktforsøg

Kravet om, at et ret- og pligttilbud til dagpengemodtagere skal være minimum 25 timer om ugen afskaffes, så kommunerne kan tilrettelægge den aktive indsats fleksibelt efter den enkeltes behov. Reglerne for kontaktformer mellem borgere og jobcentre, andre aktører samt akasser harmoniseres på tværs af ydelsesgrupper. Kontakten sker som udgangspunkt ved fremmøde til en personlig samtale, men kan i en række situationer ske telefonisk, digitalt eller ved brev. Opfølgning til alvorligt sygemeldte kan ske uden kontakt.

Enklere håndtering af sager om forurenede jord

Kommunernes sagsbehandling i sager om forurenede jord forenkles. Det sker fx gennem bedre værktøjer til vurdering af forurenede grunde, nemmere adgang til oplysninger om olietanke på private grunde, forenkling af den gældende bekendtgørelse om olietanke og en nemmere håndtering af oprensningssager ved olieforurening.

Digitalisering

Staten har via Fonden for Velfærdsteknologi tilvejebragt finansiering til etablering af et Fælles Medicinkort, som i økonomiaftalen for 2009 er aftalt udrullet i samtlige kommunerne inden udgangen af 2011. Med det Fælles Medicinkort frigøres et årligt nettopotentiale i kommuner på 35 mio. kr. i 2012 stigende til op til 90 mio. kr. Potentialerne er opgjort under forudsætning af, at Lægemedelstyrelsen har udviklet den nødvendige centrale it-infrastruktur samt en foreløbig opgørelse af antallet af genbestillinger af medicin. Potentialet genvurderes på den baggrund i 2012.

Mere effektivt indkøb

Kommunerne har mulighed for at opnå betydelige effektiviseringsgevinster blandt andet ved at tilslutte sig en række af de indkøbsaftaler, som staten har indgået i Statens Indkøbsprogram.

I femte fase af Statens Indkøbsprogram har kommunerne mulighed for at tilmelde sig aftaler vedr. telefoni, mobilt bredbånd, kontorvarer (kontorartikler, forbrugsartikler, kopipapir mv.), trykkeriydelser samt standard kopi- og printydelser og Microsoft konsulenter. Det er i gensidighedsaftalen for 2011 anslået, at kommunernes brug af de statslige aftaler i femte fase ville kunne frigøre 16,1 mio. kr. årligt. På baggrund af de faktisk opnåede priser i femte fase, der først var kendt i oktober 2010, kan kommunerne frigøre mindst 15,6 mio. kr. årligt ved brug af de statslige aftaler - ud over det allerede anslåede frigørelsespotentiale.

Sektorområder

Herudover gennemfører regeringen en række initiativer på det specialiserede socialområde og specialundervisningsområdet, som skal understøtte kommunernes styrings- og prioriteringsmuligheder og omlægning til en mere inkluderende folkeskole.

Bilag 2

Udmøntning af centrale midler vedrørende it på folkeskoleområdet

For at understøtte anvendelsen af it i folkeskolen har regeringen reserveret midler fra Fonden for Velfærdsteknologi på i alt 500 mio. kr. til udmøntning i perioden 2012-2015. Midlerne overføres fra fonden til særskilt folkeskole it-pulje, som især anvendes til at:

1. Bidrage til at udvikle markedet for digitale læremidler, herunder stimulere et stort udbud af kvalitetsprodukter.
2. Understøtte effektive distributionskanaler, som sikrer en let og overskuelig adgang til digitale læremidler, herunder give adgang til digitale læringsmål.
3. Medvirke til at erfaringer fra forsøgs- og forskningsprojekter udbredes, herunder yde begrænset støtte til demonstrationsskoler, så udviklingen af it-baserede læringsformer fokuseres på områder og i fag, hvor effekten er størst.

Midlerne indføres med 120 mio. kr. i 2012, 120 mio. kr. i 2013, 130 mio. kr. i 2014 og 130 mio. kr. i 2015. Der er enighed om, at hovedparten af midler anvendes til at udvikle markedet for elektroniske undervisningsmaterialer. Den nærmere fordeling af midlerne indenfor de strategiske indsatsområder fastsættes som led i de løbende drøftelser mellem parterne.

Der nedsættes en styregruppe med deltagelse af Undervisningsministeriet (formand), Finansministeriet og KL med overordnet reference til undervisningsministeren. Styregruppen betjenes af et sekretariat, som etableres i Undervisningsministeriet med deltagelse af Finansministeriet og KL.

Styregruppen indstiller til ministeren forslag til udmøntning af årets investeringer, herunder hvordan markedet for læringsmidler skal udvikles, indenfor rammerne af den fællesoffentlige digitaliseringsstrategi. Heri indgår også midler til støtte til læremidler på baggrund af følgende kriterier:

- Læremidlerne skal have en dokumenteret/forventet faglig og pædagogisk effekt.
- Læremidlerne understøtter centrale målsætninger, herunder mulighed for at frigøre ressourcer til undervisningen, mindske behovet for specialeundervisning m.v.
- Læremidlerne har et betydeligt potentiale for bred anvendelse på tværs af skoler, fag og/eller klassetrin.
- Læremidlerne kan distribueres nemt og effektivt via en sikker og stabil it-infrastruktur og opfylder relevante tekniske, praktiske og eventuelt juridiske krav.

Central støtte til køb af digitale læremidler forudsætter kommunal medfinansiering mindst svarende til det statslige beløb. For at sikre erfaringsopsamling og formidling heraf i forhold til både kvaliteten og tilgængeligheden af de indkøbte digitale læremidler vil ordningen løbende blive evalueret.

Kommunerne udarbejder en implementeringsplan, som sikrer bedste praksis for omkostningseffektiv organisering, indkøb og drift af den nødvendige it-infrastruktur på skolerne. Udmøntningen af midler til medfinansiering af digitale læremidler afstemmes med at kommunerne frem mod 2014 vil sikre, at alle elever har adgang til den nødvendige it-infrastruktur blandt andet i form af stabile og sikre trådløse netværk med tilstrækkelig kapacitet, adgang til pc-stationer, sikker opbevaring, strømføring m.v.

Bilag 19: Aftale om regionernes økonomi for 2012

Regeringen
Danske Regioner

Aftale om regionernes økonomi for 2012

2. juni 2011

1. Indledning

Med aftalen sikres en fortsat forbedring og udbygning af sundhedsvæsenet.

Sundhedsområdet er en hovedprioritet for anvendelsen af råderummet for de kommende års vækst i de offentlige udgifter. De økonomiske rammer er lagt med *Aftale om genopretning af dansk økonomi, 2010*, indgået mellem regeringen og Dansk Folkeparti, der prioriterer 5 mia. kr. til sundhedsområdet i årene 2011-13, og 2020-reformerne, der fastlægger råderummet for den offentlige økonomi.

Målsætningen om balance i dansk økonomi, jf. 2020-reformerne, betyder, at det samlede vækstråderum er begrænset. De offentlige finanser er pressede fra flere sider, med et forventet underskud i 2011 på 74 mia. kr. Det skal ses i sammenhæng med den demografiske og teknologiske udvikling og et sundhedsvæsen med et højt ambitionsniveau i forhold til faglig kvalitet i behandlingen.

Det betyder samlet et forstærket behov for at anvende ressourcerne på den bedst mulige måde, så der opnås mest mulig sundhed for pengene. Det omfatter effektivisering, prioritering og omprioritering. Kapaciteten på sundhedsområdet skal anvendes bedst muligt. Der skal gennem bl.a. tiltag i forhold til indikationsskred og standardglidning prioriteres, og behandling skal ske i overensstemmelse med det sundhedsfagligt velbegrundede. Det skal også medvirke til at sikre kvalitet i behandlingen. Det rigtige skal gøres første gang, så patienten ikke oplever unødigt lange eller uhensigtsmæssige behandlingsforløb. Samtidig skal der løbende ske en omprioritering fra administrative til patientnære ressourcer.

At prioriteringen af nye midler til sundhedsområdet tilvejebringes ved omprioriteringer og reformer på andre områder, forstærker forpligtelsen til at være kritisk i forhold til, hvad der leveres for pengene.

På landets sygehuse og afdelinger udgør personalet en vigtig og afgørende ressource i patientbehandlingen. Personalet har vist stor omstillingsparathed og drevet vigtige tilpasningsprocesser i sundhedsvæsenet. Også fremover skal et godt sundhedsvæsen bygge på personalets arbejdsindsats og høje engagement.

2. De økonomiske rammer

Aftale om genopretning af dansk økonomi fra 2010 markerede en fortsat prioritering af sundhedsområdet, og grundlagde samtidig kursen i forhold til en bedre styring og prioritering på sundhedsområdet.

Med økonomiaftalen for 2011 blev der taget en række skridt til en forbedret udgiftsstyring i regionerne. Den centrale tilgang var en opstramning i den måde, som sygehusenes budgetter styres på. Det betyder blandt andet, at ekstra midler til øget sygehusaktivitet fra den statslige aktivitetspulje i højere grad, blandt andet via de regionale takststyringsystemer, skal prioriteres, hvor der er behov for og ønske om en øget indsats, så sygehusene ikke samlet overskrider det fastsatte budget, og at pengene bruges på den aktivitet, som regionsrådene ønsker prioriteret.

Økonomiaftalen for 2012 ligger inden for de økonomiske rammer fastlagt med genopretningspakken fra 2010 og de økonomiske rammer, jf. 2020-reformerne.

Boks 1

Økonomiske forudsætninger vedrørende sundhedsområdet

- Med aftalen løftes aktiviteten på sygehusområdet i 2012 med 1.950 mio. kr. Det tilvejebringes ved et realløft på 650 mio. kr. og produktivetsforbedringer på 2 pct.
- Der er aftalt et samlet niveau for nettodriftsudgifterne (eksklusive medicintilskud) på sundhedsområdet på 93.297 mio. kr. i 2012.
- Der er aftalt et samlet niveau for anlægsudgifterne (brutto) på 3.300 mio. kr. på sundhedsområdet i 2012. Heraf hensættes ved deponering i regionerne 1.022 mio. kr. (12-PL) til finansiering af projekter med kvalitetsfundsstøtte, 50 mio. kr. tilvejebringes fra en it-pulje til fællesregionale investeringer (reservation i staten), og 300 mio. kr. tilvejebringes via en låne- og deponeringsfritagelsespulje, der administreres af Indenrigs- og Sundhedsministeriet.
- Det er lagt til grund for aftalen, at regionernes udgifter til medicintilskud i 2012 udgør 6.745 mio. kr.
- Det statslige bloktilskud udgør 81.545 mio. kr. i 2012, hvortil kommer reguleringer i medfør af DUT-princippet.
- Det statslige, aktivitetsbestemte tilskud udgør i 2012 2.670 mio. kr. Den aktivitetsbestemte pulje udmøntes som anført i bilag 1.
- De foreliggende opgørelser viser, at sygehusene i 2010 har præsteret en samlet produktionsværdi på 64.404 mio. kr. (12-PL). I 2011 forventes sygehusene at præstere en aktivitetsstigning på 1 pct. svarende til en produktionsværdi på 65.048 mio. kr. (12-PL) ekskl. puljer. I 2012 forventes en yderligere aktivitetsstigning på 3 pct. svarende til en forventet produktionsværdi på 66.998 mio. kr. De forventede produktionsværdier i 2011 og 2012 er opgjort under forudsætning af en produktivetsvækst på 2 pct. i begge år.
- Det maksimale niveau for regional finansiering fra kommunal medfinansiering i form af aktivitetsbestemte bidrag udgør 18.887 mio. kr. i 2012. Finansieringsloftet fordeles mellem regionerne med udgangspunkt i regionernes aktivitet.

Boks 2**Økonomiske forudsætninger vedrørende regional udvikling**

- Der er aftalt et samlet niveau for nettodriftsudgifterne på området for regional udvikling i 2012 på 2.920 mio. kr. hvortil kommer reguleringer i medfør af DUT-princippet.
- Det statslige bloktilskud til regional udvikling udgør 2.233 mio. kr. i 2012, hvortil kommer reguleringer i medfør af DUT-princippet.
- For 2012 vil pris- og lønregulering indebære, at udgangspunktet for regionernes bidragsfastsættelse vil være et grundbidrag på 123 kr. pr. indbygger, svarende til 686 mio. kr. Reguleringen er fastsat på basis af et skøn for den regionale pris- og lønudvikling fra 2011-2012 på 1,8 pct. inklusive medicin.

Boks 3**Øvrige økonomiske forudsætninger**

- Udgifterne til medicintilskud i 2010 udgjorde 7.067 mio. kr. på landsplan. Via den aftalte medicingaranti reguleres bloktilskuddet i 2011 med 75 pct. af merudgifterne i regionerne i forhold til det forudsatte niveau.
- Det skønnes, at udgifterne til medicintilskud i 2011 udgør 6.700 mio. kr. på landsplan. Via den aftalte medicingaranti reguleres bloktilskuddet i 2011 med 75 pct. af mindredudgifterne i regionerne i forhold til det forudsatte niveau.
- Pris- og lønudviklingen på sundhedsområdet fra 2011-2012 er fastsat til 2,0 pct. (ekskl. medicintilskud). For regional udvikling er pris- og lønudviklingen fra 2011-2012 fastsat til 2,2 pct. Den samlede pris- og lønregulering på det regionale område fra 2011-2012 er fastsat til 1,8 pct. inklusive medicin. PL-skønnet for anlægsudgifterne er 0,4 pct. fra 2011-2012.

Låne- og deponeringsfritagelsespulje

Regeringen og Danske Regioner er enige om, at de mulige gevinster ved et samarbejde med private virksomheder i regi af offentligt-privat samarbejde skal søges udnyttet. Med henblik på blandt andet at fremme anvendelsen af OPP etableres en låne- og deponeringsfritagelsespulje på 300 mio. kr., hvor der kan søges om låneadgang eller dispensation fra deponeringsforpligtelsen i lånebekendtgørelsen. Puljen administreres af Indenrigs- og Sundhedsministeriet. Puljen omfatter ikke kvalitetsfondsstøttede byggerier, da dette byggeri er fuldt finansieret og skal afholdes inden for de fastsatte investeringsrammer.

Opfølgning på sygehusinvesteringer

Der er aftalt samlede investeringer i nye og moderniserede sygehuse på over 41 mia. kr. over de kommende år med støtte fra kvalitetsfonden.

Styring

Regionerne har ansvaret for at realisere sygehusbyggerierne med de løsninger, som er hensigtsmæssige lokalt og indenfor de fastlagte investeringsrammer. Det er derfor regionsråde-

ne, som sikrer, at byggerierne har en tilstrækkelig fremdrift, og at byggerierne overholder de fastlagte investeringsrammer og øvrige forudsætninger og vilkår.

Regionerne har derfor fokus på en betryggende organisering og risikostyring, så der kan gribes ind i tide, hvis forudsætninger ændres. Regionerne har besluttet en række principper for styringen, der sammen med kontrol- og opfølgingsprocedurer skal sikre fuld gennemsigthed i projekternes økonomi og forløb.

Indenrigs- og Sundhedsministeriet følger op på, at de statslige midler fra kvalitetsfonden anvendes til formålet og i overensstemmelse med tilsagnsbetingelserne.

For de enkelte projekter udarbejdes kvartalsvise, revisionspåregnede redegørelser til regionsrådene, som også danner grundlag for Indenrigs- og Sundhedsministeriets opfølgning. Regionerne udarbejder senest ultimo august 2011 oplæg til standardiserede regionale indberetninger, hvori der redegøres for fremdriften i byggeriet mv., som danner grundlag for drøftelse med Indenrigs- og Sundhedsministeriet med henblik på fastsættelse af en endelig redegørelses-/indberetningsform.

Det følger af tilsagnsvilkårene, at regionerne for hvert projekt opstiller og beslutter et prioriteret katalog over de umiddelbare projektilpasninger, der konkret gennemføres, hvis der opstår budgetproblemer, så den fastlagte investeringsramme overholdes.

Regeringen og Danske Regioner er enige om, at læring, videnopsamling og videndeling på tværs af regionerne vedrørende sygehusbyggeri er et afgørende element i forhold til at sikre innovative, rationelle løsninger i sygehusbyggeriet og at etablere fremtidssikrede moderne sygehuse.

Danske Regioner har iværksat et projekt over en tre-årig periode, der skal sikre en systematisk videnopsamling og -deling for centrale elementer af sygehusbyggeriet, herunder med inddragelse af erfaringer fra udlandet ligesom muligheder for standardiserede løsninger inddrages.

Målopfølgning

Med økonomiaftalen for 2008 blev aftalt en række principper omkring målfastsættelse og opfølgning herpå i forbindelse med sygehusinvesteringerne. Fremadrettet er regeringen og Danske Regioner enige om nedenstående principper i forhold til målfastsættelse.

Parterne er enige om, at der i processen med etablering af de nye sygehuse skal være fokus på at realisere de overordnede nationale mål med kvalitetsfundsprojekterne. Sygehusbyggerierne skal bidrage til at opfylde de af Sundhedsstyrelsen forudsatte funktioner i den ny sygehusstruktur.

Regionerne skal følge op på de realiserede strukturændringer i forhold til produktivetsgevinster, kapacitetsudnyttelse, forbedrede arbejdsgange og ambulante behandling, der hvor projekterne er så fremskredne, at det er relevant.

Ved færdiggørelsen af de enkelte projekter udarbejdes en evalueringsrapport i forhold til effektiviseringskrav samt bedre kapacitetsudnyttelse og bedre patientforløb mv., som også kan

omfatte opfølgning på de projektspecifikke mål, som regionerne har opstillet for det enkelte projekt.

Indenrigs- og Sundhedsministeriet vil i takt med realiseringen af projekterne foretage en vurdering af, hvordan projekterne samlet set bidrager til at udvikle den nye sygehusstruktur. I denne opfølgning vil der blandt andet være fokus på, i hvilket omfang Sundhedsstyrelsens anbefalinger i forhold til sikring af sundhedsfaglige kvalitet følges, samt i hvilket omfang samlingen af den specialiserede behandling og reduktionen i antallet af sygehuse med fælles akutmodtagelse realiseres.

Ejendomsafhændelse i tilknytning til etablering af ny sygehusstruktur

Regionerne står overfor en række ejendomsfrasalg over de kommende år, som led i realiseringen af den nye sygehusstruktur. Regeringen er indstillet på, i dialog med regionerne, at afsøge mulighederne for at nyttiggøre den opsamlede erfaring vedrørende ejendomsmodning og -salg i det statslige ejendomsselskab Freja i forbindelse med de regionale ejendomsfrasalg. Freja skal ikke overtage sygehusejendomme i drift.

Fokus vil være på at få udnyttet Frejas særlige kendskab til salg af hidtil offentligt ejede ejendomme til andre formål, så der skabes størst mulig værdi af de offentlige aktiver i forbindelse med den konkrete afhændelse.

Styrket økonomistyring

Regeringen har igangsat et tværoffentligt projekt, der skal sikre en bedre økonomistyring i hele den offentlige sektor. En tæt og løbende opfølgning på den økonomiske udvikling er en forudsætning for at identificere eventuelle økonomiske ubalancer, og for at ledelserne i tide kan foretage de nødvendige budgettilpasninger og omprioriteringer. Projektet vil blandt andet fokusere på budgetgrundlag og -processer, controlling og ledelsesrapportering samt kobling mellem økonomi- og virksomhedsstyring.

Regeringen og Danske Regioner er enige om, at der behov for yderligere fokus på økonomistyring i regionerne. På den baggrund er partnerne enige om at gennemføre et fælles analysearbejde om økonomistyringen i regionerne. Som led i arbejdet evalueres de indførte kvartalsvise økonomiopfølgninger med henblik på styrkelse af opfølgningerne som et aktivt styringsredskab.

3. Retningslinjer for visitation og henvisning

Der skal opnås mest mulig sundhed for de samlede ressourcer. Det er vigtigt at undgå utilsigtede skred i indikationer for behandling. Offentligt finansieret behandling i sundhedsvæsenet skal baseres på et fagligt funderet visitationsgrundlag.

I opfølgning på aftalen om regionernes økonomi for 2011 har Indenrigs- og Sundhedsministeriet og Danske Regioner offentliggjort nye retningslinjer for visitation og henvisning til fedme- og rygbehandling, som trådte i kraft 1. januar 2011.

Regeringen og Danske Regioner er enige om at udarbejde retningslinjer for visitation og henvisning til (udvalgte) knæoperationer, samt at disse vil blive udsendt inden udgangen af juni 2011. Desuden er der enighed om, at der skal opstilles nye visitations- og henvisningsretningslinjer for skulderkirurgi senest oktober 2011. I forhold til at holde momentum i arbejdet vil to nye behandlingsområder udtages til gennemgang senest august 2011, og derefter vil udmelding af nye behandlingsområder følge en kvartalsmæssig kadence. I det videre arbejde med retningslinjerne for visitation og henvisning indgår ligeledes en analyse af indikations-skred i behandling, herunder kortlægning af de 10-20 behandlingsområder med størst vækst i antal behandlede patienter.

4. Bedre ressourceanvendelse og organisering

Effektiv ressourceanvendelse er centralt i hele sundhedsvæsenet. De økonomiske rammer og målsætningen om balance i dansk økonomi øger nødvendigheden af at effektivisere den regionale opgaveløsning og anspore til bedre ressourceanvendelse. Regeringen og Danske Regioner er derfor enige om, at indsatsen for at anvende ressourcerne på sundhedsområdet på den bedst mulige måde skal forstærkes.

Langt størstedelen af de samlede udgifter i sundhedsvæsenet går til personaleressourcer. Udbredelse af bedste praksis vedr. personalesammensætning, organisering af arbejdsopgaver, størrelse af de forskellige faggrupper mv. er dermed helt afgørende for en bedre ressourceanvendelse og omkostningseffektivitet på landets sygehuse og afdelinger. Der igangsættes derfor en kortlægning af bedste praksis ud fra en omkostningsanalyse på op til 4 udvalgte afdelinger inden for forskellige behandlingsområder, herunder blandt andet planlagt kirurgi. Kortlægningen skal afdække hvilke tilgange, der giver de bedste resultater med henblik på, at overføre dem til andre relevante dele af sygehusvæsenet. Analysen udføres af KREVI.

Åbenhed i og øget brug af sundhedsdata giver også en række muligheder for at sammenligne enhedsomkostninger, forbedre behandlingsforløb og dermed forbedre ressourceanvendelsen. Der er allerede i dag fokus på området i regionerne, men data og sammenligningsanalyser på de forskellige behandlingsområder bør synliggøres endnu mere og indgå i ledelsens styring og videndeling.

Parterne er således enige om at styrke det allerede igangsatte arbejde med at sikre aktuelle og retvisende økonomi- og aktivitetsoplysninger i omkostningsdatabasen, herunder fx via fælles bindende retningslinjer. På den baggrund iværksættes følgende tilpasning af de allerede eksisterende opgaver:

- Sikring af dækkende og aktuelle økonomi- og aktivitetsoplysninger i omkostningsdatabasen og de bagvedliggende centrale sundhedsregistre.
- Opprioritering og optimering af arbejdet med fordelingsregnskaber, herunder synliggørelse af særlige komponenter som bl.a. medicin, implantater mv. og udvikling af løbende opgørelser.
- Sikring af korrekte og ensartede registreringer.

5. Øget kvalitet og sikkerhed i patientbehandlingen

Det danske sundhedsvæsen skal tilbyde høj kvalitet i behandlingen, uanset hvor patienten kommer hen. Det er derfor vigtigt, at der lokalt, ude på de enkelte sygehuse og afdelinger, fortsat arbejdes med forbedring af patientkvaliteten.

Regeringen og Danske Regioner er enige om, at regionerne fremmer og prioriterer initiativer, der øger kvaliteten og patientsikkerheden, og samtidig understøtter en begrænset vækst i sundhedsudgifterne. Fokus på kvalitet indebærer blandt andet ændringer i lokale kulturer, processer og samarbejdsmodeller. Indsatsen indebærer derfor en bevidst, sammenhængende og flersidet satsning.

For at sikre øget kvalitet og patientsikkerhed er det bl.a. centralt, at sygehusvæsenet udbreder sin viden og gode resultater. Sygehuse skal lære af hinanden for at forbedre behandlingsmetoder, behandlingsforløb, arbejdsgange o. lign. til gavn for patienten og den samlede ressourceanvendelse.

Udover et styrket arbejde i regionerne med konkrete initiativer og kliniske processer, der målrettet forebygger fejl, skader og spild er der enighed om at følge udviklingen for en række indikatorer, herunder blandt andet nedbringelse af fejl og dødelighed på sygehuse, øget brug af dagkirurgi og lavere vækst i kontakter pr. patient med henblik på korte og effektive behandlingsforløb for patienterne. Det skal sikre, at patienten oplever et optimalt behandlingsforløb, og at der opnås mest mulig sundhed for de tilførte ressourcer.

6. Prioritering på medicinområdet

Regering og Danske Regioner er enige om, at det er vigtigt, at der løbende er fokus på udgiftsudviklingen i sygehusmedicin. Danske Regioner har nedsat Rådet for Anvendelse af Dyr Sygehusmedicin (RADS), blandt andet for at sikre, at der med det fælles beslutningsgrundlag skabes potentiale for at reducere væksten i udgifterne til sygehusmedicin.

Parterne er enige om, at der kan være behov for en yderligere indsats. Regering og Danske Regioner er derfor enige om at undersøge mulighederne for en styrket prioritering af udgifterne til sygehusmedicin, herunder blandt andet analysere prisfastsættelse for sygehusforholdte lægemidler, mulighederne for at opstille yderligere krav til effekten af medicin og øget koordination af beslutningskompetencerne på medicinområdet.

7. Omprioritering af ressourcer til mere borgernær service

Parterne er enige om, at der ved en omprioritering af ressourcerne i det regionale sundhedsvæsen fortsat kan frigøres betydelige ressourcer uden at kvaliteten af den sundhedsfaglige indsats sænkes. De frigjorte ressourcer anvendes til en styrket sundhedsindsats.

Mindre administration i regionerne

Kommunalreformen indebærer et stort potentiale for en mere effektiv administration i regionerne. Udviklingen siden kommunalreformen viser imidlertid, at regionerne ikke fuldt ud har høstet dette potentiale.

Det skal være en fælles målsætning at reducere administrationen i de kommende år. Med *BoligJobplanen* er der aftalt en reduktion af centraladministrationen på 5 pct. årligt svarende til knap 1 mia. kr.

Regeringen og Danske Regioner er enige om, at regionerne gennem en omstilling og mere effektive arbejdsgange reducerer den regionale administration med 2½ pct. i 2012 og 5 pct. 2013 svarende til knap 160 mio. kr. (2011-pl) i forhold til 2010-niveauet, dog med respekt for administration i forbindelse med de kvalitetsfundsstøttede sygehusbyggerier. De frigjorte midler bruges til borgernær service.

Regeringen og Danske Regioner er enige om at følge op på den aftalte målsætning.

Regionerne har i fællesskab gennemført en benchmarking af administration i regionerne, der baserer sig på udgifter og personale i 2010. Med afsæt heri opgøres administrationen årligt baseret på tal for udgifter og personale.

Sygefravær

Der er fortsat en betydelig variation i sygefraværet på tværs af regionerne. Ved at nedbringe sygefraværet til niveauet for regionen med laveste sygefravær vil regionerne kunne frigøre betydelige ressourcer med henblik på at styrke den patientnære indsats.

Effektivt indkøb

Regionerne arbejder via centralisering og standardisering af indkøb samt fælles indkøb mv. for at muliggøre frigørelse af ressourcer ved et mere effektivt indkøb. Arbejdet videreføres, og regionerne vil med mere effektivt vareindkøb og logistik frigøre 1 mia. kr. frem mod 2015 i forhold til 2009-udgiftsniveauet.

De frigjorte ressourcer som følge af et mere effektivt vareindkøb skal omprioriteres til en styrket sundhedsindsats. Parterne er enige om, at der årligt skal følges op på status herfor, herunder at Danske Regioner udarbejder en opgørelse for omfanget af muliggjorte omprioriteringer. Regionerne har opstillet mål for indkøb og logistik med henblik på at opnå denne realisering. Der følges samtidig op på realiseringen af disse målsætninger.

8. Digitalisering, sundheds-it og telemedicin

KL, Danske Regioner og regeringen er enige om en ny fællesoffentlig digitaliseringsstrategi for perioden 2011-2015, hvormed parterne er enige om et ambitiøst mål om anvendelse af digitale løsninger frem mod 2015.

I den sammenhæng vil regionerne blandt andet samarbejde om, at der inden for eksisterende økonomiske rammer tilbydes velfungerende og effektive selvbetjeningsløsninger til borgerne

på alle væsentlige områder således, at områderne kan gøres trinvist obligatorisk digitale for borgerne frem mod 2015. Regionerne vil kunne realisere væsentlige gevinster som følge heraf.

Regeringen og Danske Regioner er enige om, at regionerne finansierer 20 mio. kr. i 2012 til dækning af regionernes andel af den nye digitaliseringsstrategi, herunder til finansiering af den fællesoffentlige infrastruktur. Hertil kommer yderligere årlige udgifter på 15 mio. kr. i 2013-2015.

Regeringen og Danske Regioner nåede i 2010 til enighed om et antal ambitiøse milepæle for den fremadrettede sundheds-it udvikling, herunder et fælles mål om etablering af et nationalt patientindeks inden udgangen af 2011 og en fuldt konsolideret elektronisk patientjournal inden udgangen af 2013. Parterne er enige om at sikre den fortsatte fremdrift i realiseringen af milepælene, *jf. bilag 2*. Med henblik på at understøtte realiseringen omlægges 100 mio. kr. fra IT-puljen til bloktilskud i 2012.

Velfungerende telemedicinske løsninger giver mulighed for at skabe bedre samarbejde og sammenhæng på tværs af afstande og øge kvaliteten i behandlingen. Der udarbejdes en handlingsplan for telemedicinske løsninger på sundhedsområdet i regi af ABT-fonden. Der øremærkes 50 mio. kr. i fonden til at understøtte handlingsplanen til blandt andet udbredelse af egnede telemedicinske løsninger i forlængelse af de allerede støttede initiativer. Som element i handlingsplanen skal der etableres et grundlag for fastsættelsen af mål for udbredelsen af telemedicinske løsninger.

9. Øvrig sundhed

Sund vækst

Regeringen og Danske Regioner er enige om, at Danmark står over for en vækstudfordring i de kommende år. En fokuseret regional vækstindsats og erhvervsudvikling er en del af løsningen for en styrket produktivitet og vækst over hele landet. Regeringen og de regionale vækstfora har på den baggrund indgået partnerskabsaftaler om vækst og erhvervsudvikling. Aftalerne skal bidrage til, at regeringens vækststrategi udfoldes i hele landet og til at styrke sammenhængen mellem den nationale og den regionale indsats for vækst og erhvervsudvikling.

Danmarks evne til at tiltrække og gennemføre klinisk forskning i samarbejde mellem industrien og det offentlige sundhedsvæsen er afgørende for at fremme en dagsorden om sundvækst. Derfor vil alle regioner etablere en enkel og effektiv indgang for industrien til at indgå aftaler om kliniske forsøg. Regionerne vil derudover standardisere samarbejdskontrakter og processer på tværs af regionerne, så det bliver lettere og hurtigere at etablere kliniske forsøg.

Der skal også ske en øget erhvervsmæssig anvendelse af danske sundhedsdata med henblik på at styrke forskningen. Derfor nedsættes en arbejdsgruppe med deltagelse af Indenrigs- og Sundhedsministeriet (formand) og Danske Regioner m.fl., der inden udgangen af 2011 skal komme med anbefalinger til løsninger.

Der etableres endvidere et Partnerskab for sygehus- og sundhedsinnovation i regi af Fornyelsesfonden og med deltagelse af regionerne, der kan fremme udvikling, standardisering og markedsmodning af moderne danske sygehus- og sundhedsløsninger.

Kliniske kvalitetsdatabaser

De landsdækkende kliniske kvalitetsdatabaser er en vigtig kilde til viden om samt dokumentation og udvikling af patientbehandling.

Regeringen og Danske Regioner er enige om at gennemføre anbefalingerne fra rapporten *Kvalitetsoplysninger på sundhedsområdet*, herunder vedrørende prioritering, standardisering, udveksling og anvendelse af data, koordineret støtte og ændrede krav.

Driften af de kliniske kvalitetsdatabaser og kompetencecentre er et regionalt ansvar.

Der er enighed om behovet for en tæt dialog mellem parterne for at sikre den fortsatte fremdrift i arbejdet og tilgodese såvel regionernes som de centrale sundhedsmyndigheders behov for anvendelse af data fra kvalitetsdatabaserne.

Der er endvidere enighed om, at de centrale sundhedsmyndigheder i samarbejde med Danske Regioner inden udgangen af 2011 tilvejebringer et overordnet overblik over de landsdækkende kliniske kvalitetsdatabaser, der skal munde ud i en første plan for en prioriteret udvikling af kliniske kvalitetsdatabaser inden for de eksisterende økonomiske rammer, som sættes i værk primo 2012. Regionerne forestår den konkrete udmøntning af puljemidlerne i overensstemmelse med denne plan. Sundhedsstyrelsen kan gøre indsigelse, såfremt fordelingen af puljemidlerne ikke opfylder principperne i planen.

Øget konkurrenceudsættelse

Danske Regioner konstaterer, at regeringen har indgået en *Aftale om konkurrencepakke*, der frem mod 2015 skal sikre en væsentlig stigning i regionernes konkurrenceudsættelse, og at der årligt vil blive fulgt op på udviklingen heri.

Det fremgår heraf blandt andet, at på de områder, hvor der er et potentiale, skal konkurrencen styrkes i forhold til de offentlige opgaver. Det skal sikre, at offentlige opgaver løses bedst og billigst. Regionerne skal i højere grad benytte sig af øget konkurrenceudsættelse inden for deres ansvarsområder, herunder blandt andet vedrørende afledte og understøttende funktioner.

I arbejdet med øget konkurrenceudsættelse skal der tænkes i nye og velegnede områder, som traditionelt set har ligget i offentlige hænder, men som blandt andet efter international erfaring med fordel kan varetages af private leverandører. Der er med øget konkurrenceudsættelse ikke tale om yderligere kapacitetsopbygning i sygehusvæsenet.

Der vil frem mod oktober 2011 i et samarbejde mellem regeringen og Danske Regioner blive fastlagt et teknisk grundlag, som skal ligge til grund for fastsættelse af en konkret målsætning om konkurrenceudsættelse i regionerne.

Udvidet låneadgang vedrørende energibesparende foranstaltninger

For yderligere at understøtte rentabel energirenovering er regeringen og Danske Regioner enige om at udvide den automatiske låneadgang vedrørende eksisterende byggeri med de energibesparende foranstaltninger, der fremgår af energimærkningen, samt energikrav til eksisterende byggeri, der følger af "Bygningsreglement 10". Låneadgangen omfatter ikke byggeri med støtte fra kvalitetsfonden, da dette byggeri er fuldt finansieret og skal afholdes inden for de fastsatte investeringsrammer.

Psykiatri

Psykiatrien er et vigtigt og højtprioriteret område, der fortsat skal styrkes. Regeringen vil søge satspuljepartiernes tilslutning til at afsætte 150 mio. kr. årligt til en styrket prioritering af psykiatrien med fokus på en sammenhængende behandling af høj faglig kvalitet til de sindslidende - ikke mindst i forhold til de unge psykiatriske patienter. Af disse midler afsættes 35 mio. kr. til etablering af nye sengepladser i almen psykiatri udover den allerede eksisterende kapacitet. Midlerne skal bygge videre på den allerede igangsatte indsats, herunder initiativer igangsat med handlingsplanen for psykiatri fra 2009.

Afbureaukratisering - statslig og lokal

De ansatte på landets sygehuse skal bruge mest mulig tid på patientbehandling. Afbureaukratisering i form af forenkling eller helt afskaffelse af overflødige administrative krav og procedurer kan være med til at frigøre ressourcer i sundhedsvæsenet. Den lokale implementeringsfrihed i sundhedsvæsenet er høj, og derfor er der potentiale i lokal afbureaukratisering via forbedrede arbejdsgange og effektiv opgavetilrettelæggelse.

Regeringen og Danske Regioner er enige om at fortsætte indsatsen for afbureaukratisering i 2012 i form af både statslig og lokal afbureaukratisering. Af konkrete initiativer er parterne blandt andet enige om at se på mulighederne for en forenkling af genoptræningsplaner.

Samarbejdsprojektet for den decentrale offentlige sektor

Regeringen, Danske Regioner og KL er enige om at forlænge *Samarbejdsprojektet for den decentrale offentlige sektor* frem til 2014. Det sker blandt andet for at sætte fokus på udgifts- og økonomistyring, bedre ressourceudnyttelse samt prioritering og styring. Samarbejdsprojektet tilføres 10 mio. kr. i perioden, hvoraf stat og kommuner hver finansierer 4 mio. kr., mens regionerne finansierer 2 mio. kr.

Efterlevelse af kontaktpersonordningen

Med Sundhedsloven har regionerne en forpligtelse til at tilbyde en eller flere kontaktpersoner til en patient, der modtages til ambulant behandling eller behandling under indlæggelse på regionens sygehuse, når behandlingsforløbet sammenlagt strækker sig over mere end 2 dage eller mindre ved særlige patientbehov. Kontaktpersonordningen er med til at sikre en øget patientkvalitet og koordinering i sygehusvæsenet. Det er vigtigt, at alle sygehuse lever op til deres ansvar i forbindelse med kontaktpersonordningen. Regionerne følger op på implementeringen af ordningen.

Færre aflyste operationer

For mange planlagte operationer aflyses, fordi patienter udebliver uden afbud. Det er spild af ressourcer. Der er taget en række initiativer i form af blandt andet sms-påmindelser til patien-

terne, som vil bidrage til at nedbringe omfanget af aflysninger på grund af patienters udeblivelser. Desuden har regionerne i dag mulighed for at opkræve gebyrer fra patienter, der udebliver.

Der er enighed om at bruge de eksisterende muligheder for at nedbringe antallet af udeblivelser og udbrede de gode erfaringer på tværs af regionerne med henblik på at forbedre mulighederne for en effektiv planlægning og arbejdstilrettelæggelse på sygehusene.

Bilag 1

Principper for udbetaling af den statslige, aktivitetsbestemte pulje og fastsættelse af baseline i 2012

Det statslige, aktivitetsbestemte tilskud på sygehusområdet udgør i 2012 3.908,3 mio. kr. på landsplan inkl. kommunalt aktivitetsbidrag, svarende til 2.669,6 mio. kr. til regionerne.

Midlerne udbetales dels med 100 pct. og dels med 70 pct. DRG/DAGS-takst inkl. kommunalt aktivitetsbidrag, *jf. tabel 1.*

Tabel 1
Fordeling af statslige, aktivitetsafhængige midler og udbetalingsprincipper, mio. kr., 2012-pl

	Aktivitetspulje
Udbetaling med 100 pct. af DRG/DAGS-takst	1.232,4
Udbetaling med 70 pct. af DRG/DAGS-takst	1.437,2
I alt	2.669,6

Indenrigs- og Sundhedsministeriets takstsystem for 2012 udmeldes endeligt pr. 1. oktober 2011. Takstsystemet for 2013 udmeldes endeligt pr. 1. maj 2012.

Der kan én gang hvert år (1. maj til ikrafttrædelse 1. juli) udmeldes budgettakster for nye behandlinger mv. af væsentligt omfang og betydning. Takstsystemet kan herudover efter nærmere aftale mellem Danske Regioner, Indenrigs- og Sundhedsministeriet og KL justeres for indførelse af meget væsentlige, nye behandlingstilbud eller for omlægninger af væsentlig økonomisk betydning for sygehusene.

Dækningsområde for puljemidlerne

Aktivitetspuljen vedrører al somatisk sygehusbehandling, der foregår ambulant eller under indlæggelse, og som finansieres af en sygehusregion ved egne eller fremmede sygehuse, på private klinikker mv. Alternativ og eksperimentel behandling på private sygehuse mv. er undtaget. Desuden indgår en række nærmere definerede ydelser på speciallægeområdet, som substituerer sygehusbehandling.

Udbetaling og fordeling af puljen på regioner

Regionernes aktivitetsbestemte tilskud på i alt 2.669,6 mio. kr. for 2012 udbetales á conto i starten af året og opgøres endeligt ved udgangen af 1. kvartal 2013 på grundlag af den aktivitet i regionerne, som er indberettet senest den 1. marts 2013.

De statslige aktivitetsmidler fordeles mellem regionerne efter samme nøgle som bloktilskuddet til regionernes sundhedsudgifter.

Indenrigs- og Sundhedsministeriet og Danske Regioner er enige om vigtigheden af, at der hver den 10. i måneden foreligger opgørelser af aktivitet mv. til regionerne.

Opgørelse af baseline mv. for de statslige aktivitetspuljer

Der forudsættes i 2011 en aktivitetsstigning i forhold til den faktisk konstaterede aktivitet i 2010 på 1,0 pct.

Indenrigs- og Sundhedsministeriet beregner og udmelder en endelig baseline for 2012 pr. januar 2012. Baseline opgøres aftalekonsistent i forhold til den forudsatte aktivitetsstigning fra 2011 til 2012 på 3 pct., samt en vækst fra 2010 til 2011 på 1,0 pct.

Metoden til beregning af baseline er:

1. Den faktiske aktivitet i 2010 tillagt 1,0 pct.
2. Produktionsværdien efter pkt. 1 tillægges den forudsatte aktivitetsstigning fra 2011 til 2012 på 3 pct.
3. Der korrigeres (plus/minus) for nettobudgetvirkningen af puljer i finansloven for 2012.
4. Produktionsværdien af de statslige aktivitetsafhængige midler i 2012 på i alt 4.875,2 mio. kr. (12-pl) fratrækkes produktionsværdien efter pkt. 1-3 for at danne baseline.

Baseline for 2012 fordeles mellem regionerne med en nøgle, der svarer til deres faktisk realiserede aktivitet i 2011 opgjort ved takstsystem 2012. Såfremt enkelte regioner ikke opnår deres andel af puljen, kan uforbrugte midler overføres til den pågældende regions andel af puljen i det efterfølgende år.

Værdien af aktivitetstilskuddene for 2012 kan korrigeres for ændringer af DRG/DAGS-takster og -grupperinger, kodeændringer eller ny registreringspraksis i takstsystem 2012, der gennemføres efter 1. oktober 2011. Korrektionerne har til formål at identificere sygehusenes faktiske aktivitet over baseline i forhold til året før, herunder sikre konsistens over tid i den aktivitet, som ligger til grund for tilskuddet.

Værdien af aktivitetstilskuddene for 2012 kan korrigeres for strukturomlægninger mv. i sygehusvæsenet i henhold til Indenrigs- og Sundhedsministeriets retningslinjer herfor. Regionerne kan løbende fremsende ansøgning om justeringer af aktivitetsopgørelsen, dog senest den 1. februar 2013.

Der fastlægges i 2012 et loft over den gennemsnitlige værdistigning pr. kontakt på 1,5 pct.

Der indregnes et årligt produktivitetsskrav, svarende til 2,0 pct. ved fuld udnyttelse af aktivitetspuljen i 2012.

Samspil mellem det statslige og det kommunale aktivitetsbidrag

Der er et overlap mellem det statslige aktivitetstilskud og det kommunale aktivitetsbidrag. Dette håndteres ved en nettoficering af taksterne for de statslige aktivitetsmidler, dvs. taksterne vedrørende den enkelte patientkontakt reduceres med de konkrete beløb, som regionerne modtager fra kommunerne for de præsterede aktiviteter.

Det er lagt til grund for finansieringsbalancen, at den samlede vækst i produktionsværdien på 1.950,0 mio. kr. alene pålægges kommunal medfinansiering på 1.535,5 mio. kr. Den kommunale medfinansiering udgør 25,4 pct. heraf, svarende til 390,1 mio. kr. Herudover sker der et

løft på sygesikringsområdet ekskl. medicintilskud på 200 mio.kr., hvoraf den gennemsnitlige kommunale medfinansiering er 10 pct.

Fordelingen af de samlede statslige aktivitetsmidler på kommuner og regioner er foretaget på baggrund af takstsystem 2011.

Bilag 2

Status for opfølgning på *Aftale om sundheds-it*

Regeringen og Danske Regioner indgik i forbindelse med økonomiaftalen for 2011 en aftale vedrørende sundheds-it. Aftalen har til formål at sikre en klarere og mere forpligtende kurs for sundheds-it udviklingen de kommende år. Fokus er på understøttelsen af det kliniske arbejde, driften af sygehusene og parternes styringsopgaver, herunder især at gøre dagligdagen for sundhedspersonalet lettere og mere effektiv.

Med aftalen er der fastlagt en række mål og milepæle for blandt andet sygehusenes elektroniske patientjournaler (EPJ) og statens registre. Status for udmøntningen heraf fremgår af tabel 1.

Tabel 1
Status for mål og milepæle mv.

Mål	Status
Samordning af statens sundheds-it opgaver i en tværgående koncernorganisering under Indenrigs- og Sundhedsministeriet.	National Sundheds-IT (NSI) er pr. 1. januar 2011 oprettet som en selvstændig styrelse under Indenrigs- og Sundhedsministeriet.
Udmøntning af pulje til fællesregionale investeringer i sundheds-it.	Der er april 2011 meddelt tilsagn om 19,5 mio. kr. til det interregionale billedindeks. Frigivelsen af det resterende beløb forudsætter et beslutningsgrundlag for yderligere projekter.
Etablering af ny rådgivende bestyrelse for sundheds-it.	Den rådgivende bestyrelse er nedsat ultimo 2010.
<i>Mål 1:</i> Inden udgangen af 2013 har hver region en fuldt konsolideret elektronisk patientjournal (EPJ) og en sammenhængende it-arbejdsplads med fælles log-in til alle relevante sygehussystemer.	Region Sjælland har gennemført målet. I de øvrige regioner forløber konsolideringen planmæssigt, og målets tidsramme forventes overholdt.
<i>Mål 2:</i> It-understøttelsen af sygehusenes produktionsplanlægning og logistikfunktioner styrkes, blandt andet ved at alle større fælles akutmodtagelser har fuldt overblik over kapacitet og ressourcer via elektroniske tavler inden udgangen af 2011.	Der er etableret en fællesregional arbejdsgruppe, der beskæftiger sig med it-understøttelse af akutområdet, herunder den præhospitale indsats og erfaringsudveksling vedrørende overblikstavler på akutmodtagelserne. Samtlige regioner forventer at indfri pejlemærket til tiden.
Mål 3: Inden udgangen af 2011 etableres et Nationalt Patient Indeks (NPI), som løbende udbygges med stadig flere data om patienten.	Der er enighed om projektets organisering og finansiering. Etableringen af indekset er forsinket med et halvt år fra ultimo 2011 til medio 2012. NPI har tæt sammenhæng til regionernes projekt vedrørende etablering af en sundhedsjournal, og projekterne koordineres derfor.
Mål 4: Inden udgangen af 2012 er alle Med-Com standarder fuldt udbredt på alle regionernes sygehuse.	Et kommissorium, der beskriver udrulningsindsatsen, er under udarbejdelse og forventes fremlagt i Regionernes Sundheds-IT's (RSI) styregruppe medio 2011.

Tabel 1 (fortsat)
Status for mål og milepæle mv.

Mål	Status
Mål 5: Regionerne vil udbrede tolkning via videokonference på alle relevante sygehusafdelinger inden udgangen af 2012.	Projektet er udbredt til ca. 50 sygehusafdelinger, hvor der siden projektets start er gennemført ca. 1.500 tolkninger. Der gennemføres desuden en række pilotprojekter i almen praksis og i kommuner. Som følge af en forsinkelse i den kliniske afprøvning af projektet er projektets implementering forsinket med ca. tre måneder.
Mål 6: Som led i en samlet effektivisering og konsolidering af sundheds-it opgaverne i staten, vil der i 2012 være etableret en fælles model for indberetning og genbrug af data i nationale sundhedsregistre.	I regi af NSI gennemføres der en kortlægning af de statslige indberetningsløsninger. Analysen vil indgå i det videre arbejde med at formulere en model for en fælles indberetningsløsning.
Mål 7: Staten vil inden udgangen af 2011 sikre, at aktuelle data fra de centrale registre, herunder Landspatientregistret kan stilles hensigtsmæssigt til rådighed for sundhedsvæsenets parter.	Indenrigs- og Sundhedsministeriet afklarer pt. de juridiske rammer for virkeliggørelsen af projektet sammen med Datatilsynet. Såfremt projektet kan realiseres inden for de juridiske rammer, forventes det gennemført i 3. kvartal 2011.
Mål 8: Staten vil vurdere juridiske barrierer, som bl.a. kan begrænse regionerne i at anskaffe fælles it-systemer og forhindre deling af data. Staten vil i den forbindelse tage initiativ til senest i 2011 at evaluere gældende regler om adgang til patienternes data, bl.a. under hensyntagen til udbygningen af det nationale patientindeks.	Lovforslag om udvidet adgang til indhentning af patientoplysninger mv. er vedtaget i Folketinget den 30. maj 2011. Datatilsynet har i september 2010 accepteret, at NemSMS kan benyttes til påmindelser om aftaler mv. i sundhedsvæsenet. Tilladelsen er givet for en fem-årig periode. Indenrigs- og Sundhedsministeriet vil inden udgangen af 2011 udarbejde en vurdering af de juridiske barrierer for regionernes anskaffelse af fælles it-systemer.