

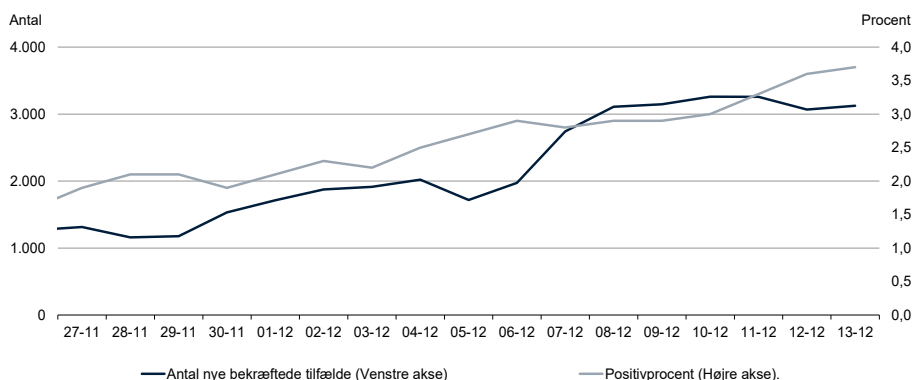
# Smitten med COVID-19 stiger i Danmark

I stort set hele landet er der høje smittetal og høje positivprocenter.

## Smitteudvikling i hele landet

Smitten med COVID-19 er hastigt stigende i Danmark. Antallet af nye bekræftede smittetilfælde pr. dag er steget fra lidt over 1.000 ved udgangen af november til ca. 3.100 tilfælde den 13. december. I samme periode er positivprocenten (andelen af testede personer som er testet positive) steget fra 1,9 pct. til 3,7 pct., jf. figur 1.

Figur 1. Antal nye bekræftede tilfælde af COVID-19 pr. dag samt positivprocenten



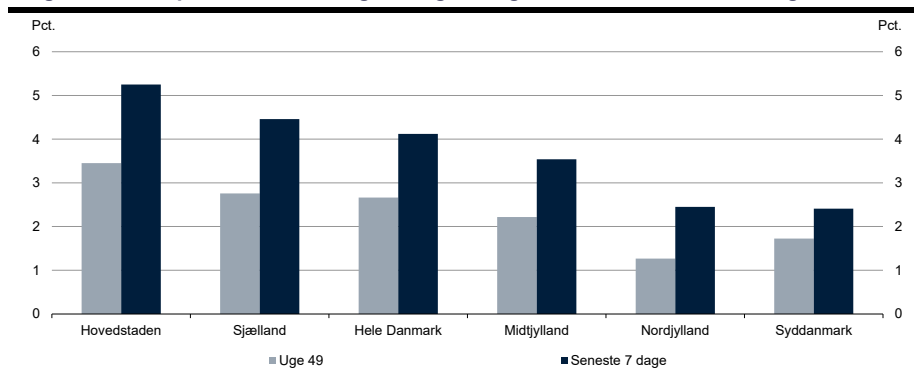
Kilde: Statens Serum Institut (SSI).

Anm.: Antal nye, bekræftede tilfælde af COVID-19 fordelt på prøvetagningsdato fra d. 27. november 2020 til og med d. 13. december 2020. Det bemærkes, at der er sket en gradvis stigning i antallet af daglige prøver. Smittetallene er derfor ikke sammenlignelige over hele perioden. Positivprocenten dækker over andelen af positive prøver ud antallet af daglige tests, hvor personer kun kan tælle med én gang pr. dag og ikke tæller med, hvis de tidligere er blevet testet positive. Tallene er trukket d. 16. december kl. 08.00.

## Stigende positivprocenter i alle regioner

Der er forskel på smittespredningen på tværs af landsdele. Dog gælder det for alle regioner, at positivprocenten er steget siden uge 49, og at alle regioner har en positivprocent over 2 pct. målt over de seneste 7 dage, *jf. figur 2*.

**Figur 2. Positivprocenten efter region i uge 49 og målt over de seneste 7 dage**



Kilde: Statens Serum Institut (SSI).

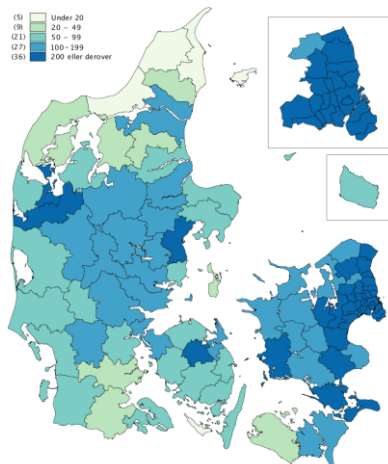
Anm: Positivprocenten målt over 7 dage hhv. søndag i uge 49 og de seneste 7 dage opgjort pr. 16. december 2020 (tallene er trukket den 16. december 2020 kl. 08.00). Positivprocenten er udregnet således, at for de testede (nævneren) kan en person tælle med én gang pr. opgørelse. Bekræftede tilfælde registreres i den kommune, hvor den smittede bor på det tidspunkt, hvor prøven blev taget.

## Stigende incidens flere steder i landet

Sammenlignet med uge 49 er der væsentligt flere kommuner med en incidens over 200 i løbet af de seneste 7 dage, dvs. antallet af nye bekræftede tilfælde målt på en uge pr. 100.000 indbyggere i kommunen, *jf. figur 3 og 4*.

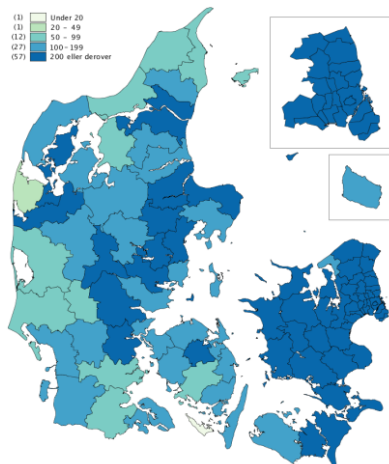
**Figur 3**

Antal nye bekræftede tilfælde af COVID-19 pr. 100.000 indbyggere, uge 49



**Figur 4**

Antal nye bekræftede tilfælde af COVID-19 pr. 100.000 indbyggere, seneste 7 dage



Kilde: Statens Serum Institut (SSI).

Anm.: Antal nye, bekræftede tilfælde af COVID-19 pr. 100.000 indbyggere opgjort hhv. søndag i uge 49 og de seneste 7 dages incidens pr. 16. december (Tallene er trukket d. 16. december 2020 kl. 08.00). Bekræftede tilfælde registreres i den kommune, hvor den smittede bor på det tidspunkt, hvor prøven blev taget.

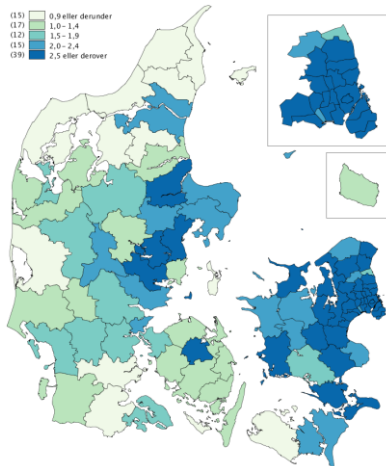
## Højere positivprocent flere steder i landet

Der testes markant mere for COVID-19 sammenlignet med i foråret. I første uge af april blev der eksempelvis gennemført omkring 35.000 tests. Til sammenligning blev der i ugen op til 16. december gennemført omkring 700.000 tests. Derfor er positivprocenten vigtig at forholde sig til. Den viser, hvor stor en andel af de testede personer, som er smittet med COVID-19.

Sammenlignet med uge 49 er der betydeligt flere kommuner med en positivprocent over 2 pct. i løbet af de seneste 7 dage, jf. figur 5 og 6.

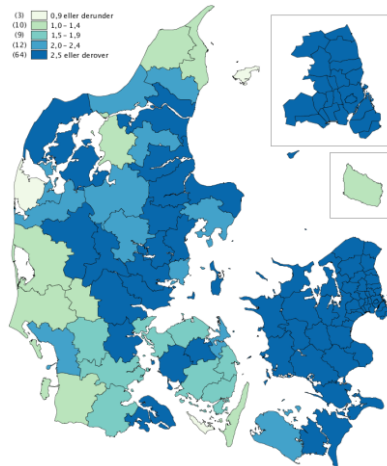
**Figur 5**

Positivprocenten efter kommune, uge 49



**Figur 6**

Positivprocenten efter kommune, seneste 7 dage



Kilde: Statens Serum Institut (SSI).

Anm: Positivprocenten målt over 7 dage hhv. søndag i uge 49 og de seneste 7 dage opgjort pr. 16. december 2020 (tallene er trukket den 16. december 2020 kl. 08.00). Positivprocenten er udregnet således, at for de testede (nævneren) kan en person tælle med én gang pr. opgørelse. Bekræftede tilfælde registreres i den kommune, hvor den smittede bor på det tidspunkt, hvor prøven blev taget.